

Auktionshaus Quentin



Gemälde - Aquarelle - Zeichnungen - Druckgraphik
Dekorative Graphik - Plastik - Porzellan - Fayence - Silber
Glas - Möbel - Teppiche - Asiatika - Kunstgewerbe

Auktion 49
20. April 2024
Beginn 11.00 Uhr

Vorbesichtigung

12./13. April u.
15. - 18. April

10.00 Uhr - 18.00 Uhr

In den Räumen des
Auktionshaus Quentin GmbH
Rankestraße 24
D - 10789 Berlin
Tel.: 030 / 210 183 72
Fax: 030 / 210 183 70
info@auktionshausquentin.de
www.auktionshausquentin.de

Versteigerungsbedingungen

Mit der persönlichen, schriftlichen, telefonischen oder Internet - Teilnahme an der Auktion, dem Nach- und Freihandverkauf werden folgende Bedingungen anerkannt:

1. Die Versteigerung erfolgt freiwillig. Sie wird von der Firma Auktionshaus Quentin Gesellschaft zur Organisation von Auktionen und Kunsthandel mbH im fremden Namen für fremde Rechnung durchgeführt.

Der Versteigerer handelt im Namen und für Rechnung des Auktionshauses Quentin.

2. Der Aufruf beginnt in der Regel bei 2/3 des im Katalog genannten Schätzpreises. Gesteigert wird um ca. 10 Prozent. Ein erklärtes Gebot bleibt bis zum Abschluß der Versteigerung über den betreffenden Gegenstand wirksam. Der Zuschlag wird erteilt, wenn nach dreimaligem Aufruf des letzten Gebotes kein weiteres Gebot erfolgt und der vom Einlieferer vorgegebene Mindestpreis erreicht ist. Erfolgt ein Zuschlag unter Vorbehalt, so ist der Bieter drei Wochen an sein Gebot gebunden. Wird ein Vorbehalt durch den Einlieferer nicht genehmigt oder bietet jemand den Mindestpreis, kann das Lot ohne Rückfrage bei dem Bieter des Vorbehaltes an einen Bieter, der den Mindestpreis bietet, abgegeben werden.

Der Versteigerer kann ein Gebot ablehnen; in diesem Fall bleibt das zuvor abgegebene Gebot verbindlich. Geben mehrere Bieter ein gleich hohes Gebot ab, so entscheidet das Eingangsdatum oder Los. Bei Uneinigkeit über den Zuschlag kann der Versteigerer nach seinem freien Ermessen den Zuschlag einem bestimmten Bieter erteilen oder die Sache neu ausbieten. Das vorangegangene Gebot ist damit ungültig. Persönlich anwesende, dem Auktionshaus unbekannt Bieter, werden gebeten sich unter Vorlage ihres Personaldokumentes zu legitimieren und gegebenenfalls zur Sicherheit eine Bankauskunft oder andere Garantien zu leisten. Die Annahmepflicht eines Gebotes besteht jedoch grundsätzlich nicht.

3. Kann ein Bieter nicht persönlich an der Versteigerung teilnehmen, so hat er die Möglichkeit des schriftlichen Gebotes, das er unmittelbar dem Versteigerer zu übergeben hat. Mit der Abgabe des schriftlichen Gebotes erkennt der Bieter die Versteigerungsbedingungen des Auktionshauses Quentin an. Sie gelten als in der Versteigerung bereits abgegebene Gebote und sind als Kaufvertrag bindend. Die Bestimmungen über Fernabsatzverträge (§§ 312 b - d BGB) finden keine Anwendung. Telefonisches Bieten ist in der Regel erst ab **Schätzpreis 300.- EUR** möglich und muß 24 Stunden vor der Auktion durch schriftliche Bestätigung mit dem Versteigerer abgeklärt werden. Das telefonische Bieten bedeutet automatisch das Bieten des **LIMITS**.

Auch hier gelten die entsprechenden Versteigerungsbedingungen des Auktionshauses Quentin. Weder das Auktionshaus Quentin noch der Versteigerer haftet für das Zustandekommen einer telefonischen oder einer Internetverbindung. Der Telefonauftrag gilt als **Limitgebot**. Der Versteigerer kann Katalognummern zusammenziehen, die Reihenfolge verändern oder Katalognummern zurückziehen.

4. Mit dem Zuschlag kommt ein Kaufvertrag zustande, der zur Zahlung und Abnahme verpflichtet. Der Betrag ist in **EUR** zu entrichten. **Grundlage ist die 5. EU- Geldwäscherichtlinie**. Das Eigentum geht erst mit Zahlung des Kaufpreises auf den Käufer über. Mit der Übergabe des Kaufobjektes gehen alle Risiken, insbesondere die Gefahr des zufälligen Unterganges und der zufälligen Verschlechterung des Versteigerungsgegenstandes, auf den Erwerber über.

Das Auktionshaus Quentin versichert auf eigene Kosten das Versteigerungsgut in Höhe des Kaufpreises zu Gunsten des Käufers bis zum Eintritt des Verzuges.

Auf den Zuschlag ist ein Aufgeld von 25 % zu entrichten, in dem die Mehrwertsteuer enthalten ist (Differenzbesteuerung, § 25a UstG.). Während oder unmittelbar nach der Auktion ausgestellte Rechnungen bedürfen der Nachprüfung. Irrtum vorbehalten.

5. Der Käufer kommt 14 Tage nach Rechnungsdatum in Verzug. Befindet sich der Käufer im Verzug, so hat er Verzugszinsen in Höhe von 1 % je angefangenem Monat zu leisten. Zwei Monate nach Fälligkeit hat das Auktionshaus Quentin das Recht, anstelle der gesetzlichen Rechte (Rücktritt vom Kaufvertrag) auch weiterhin Erfüllung zu verlangen. Das Auktionshaus kann auch den Gegenstand in der nächsten Auktion neu ausbieten. Anspruch auf einen eventuellen Mehrerlös hat der vorherige Käufer nicht. Mit dem Zuschlag erlöschen seine Rechte auf den Gegenstand, nicht aber Schadensansprüche des Auktionshauses Quentin bei einem Mindererlös. Das Auktionshaus Quentin hat das Recht, ihn von weiteren Geboten in der Versteigerung auszuschließen und Namen und Adresse zu Sperrzwecken an andere Auktionshäuser weiterzugeben. Das Auktionshaus Quentin ist ermächtigt, die Rechte des Einlieferers aus und im Zusammenhang mit dem Kaufvertrag im eigenem Namen geltend zu machen. Der Käufer hat seinen erworbenen Gegenstand nach vollständiger Bezahlung seiner Verbindlichkeiten innerhalb von 14 Tagen abzuholen. Kommt er seiner Verpflichtung zur Abnahme trotz Mahnung (Fristsetzung) nicht nach, so hat das Auktionshaus Quentin das Recht, den entsprechenden Gegenstand auf Kosten des Erwerbers in ein kostenpflichtiges Lager einzulagern.

6. Die Katalogbeschreibungen werden nach bestem Wissen und Gewissen erstellt. Sie sind keine Garantien im Rechtssinne. Alle zur Versteigerung kommenden Objekte können während der Vorbesichtigung besichtigt und geprüft werden. Sie sind gebraucht und werden in dem Zustand versteigert, in dem sie sich zum Zeitpunkt der Versteigerung befinden. Mängel werden in den Katalogbeschreibungen nur erwähnt, wenn sie den optischen Gesamteindruck der Arbeiten beeinträchtigen. Das Auktionshaus Quentin haftet nicht für offene u. versteckte Mängel sowie für Zuschreibungen. Umgehend vom Käufer vorgetragene und begründete Mängel werden innerhalb von 12 Monaten an den Einlieferer der bemängelten Sache weitergeleitet, soweit es dem Auktionshaus

Quentin aus tatsächlichen Gründen möglich ist, den Einlieferer noch zu erreichen. Das Auktionshaus Quentin behält sich vor, Katalogangaben über die zu versteigernden Gegenstände zu berichtigen. Die Berichtigung erfolgt durch schriftlichen Aushang am Ort der Versteigerung oder durch mündliche Bekanntgabe vor der Auktion durch den Versteigerer. Abbildungen dienen nur der Orientierung für den Käufer und sind weder für den Zustand des Gegenstandes noch für dessen Eigenschaften (Farben) maßgeblich. Soweit sich aus den Versteigerungsbedingungen nichts anderes ergibt, sind Schadensersatzansprüche des Käufers gegen den Versteigerer, dem Auktionshaus Quentin, ihrer gesetzlichen Vertreter oder Mitarbeiter im Zusammenhang mit der Versteigerung oder dem Abschluß, der Durchführung des Kaufvertrages oder sonstigen Rechtsgründen ausgeschlossen. Dies gilt nicht bei Schäden durch vorsätzliches, grob fahrlässiges Verhalten.

7. Es gilt ausschließlich das Recht der Bundesrepublik Deutschland. Gerichtsstand ist Berlin. Das Übereinkommen der Vereinten Nationen über Verträge über den internationalen Warenkauf findet keine Anwendung. Sollten eine oder mehrere Bestimmungen dieses Vertrages unwirksam sein oder werden, so bleiben die anderen davon unberührt und behalten ihre Gültigkeit. (Salvatorische Klausel)

8. Der Versand wird gegen Vorabrechnung und in Ausnahmefällen gegen Nachnahme des Rechnungsbetrages ausgeführt. Jeder Versand erfolgt ausnahmslos nur auf schriftliche Anweisung, Kosten und Gefahr des Käufers.

9. Bieternummern werden vor der Auktion sowie während der gesamten Vorbesichtigung ausgegeben. Der Bieter haftet für die mißbräuchliche Verwendung seiner Bieternummer.

Auktionshaus Quentin GmbH, AG. Berlin Charlottenburg, HRB B 79638

Die angegebenen Preise sind unverbindliche Schätzpreise.

Öffentlich bestellter und vereidigter Versteigerer für Kunst und Antiquitäten Niklas Quentin

Geschäftsführerin Ulrike Götz

Technische Betreuung Christian Günther-Eggers, www.kunst-und-kultur.de

Druck Druckhaus Sportflieger

Inhaltsverzeichnis

Gemälde	001 - 074
Aquarelle - Zeichnungen	075 - 101
Druckgraphik	102 - 180
Dekorative Graphik	181 - 185
Plastik - Skulptur	186 - 219
Porzellan - Fayence	220 - 287
Silber	288 - 302
Glas	303 - 316
Möbel	317 - 328
Asiatika	329 - 347
Kunstgewerbe	348 - 358
Schmuck	359 - 405

Katalogkosten: Inland 12 EUR, Ausland 17 EUR inkl. Versand



Gemälde

1 **Battermann, Wilhelm** (1872 Elze - 1964 Hamburg)

Frühstücksstillleben mit Blumenstrauß. Öl auf Malkarton. 39,5 x 36,5 cm. Rechts unten signiert. Gerahmt. (761-2)

400.- / 500.- EUR

2 **Beyer, Otto** (1885 Kattowitz - 1962 Berlin)

Landschaft mit Booten am Ufer. (19)42. Öl auf Leinwand. 40,5 x 50,5 cm. Rechts unten signiert und datiert. Gerahmt. (746-1)

700.- / 1.000.- EUR



3 Bluth, Manfred
(1926 Berlin - 2002 ebd.)

Straßenböschung nahe Asciano an einem trüben Tag. 28. II. (19)81. Öl auf Malkarton. 19 x 30 cm. Am unteren Rand geritzt, signiert, datiert und bezeichnet. Gerahmt. - Ausgestellt: Ladengalerie Berlin, 2.11.-12.12.81, Katalog N° 57, mit Abb; Berliner Privatbesitz. (752-17)

260.- / 400.- EUR



4 Bluth, Manfred

Sturm oberhalb Loch little Broom. 27. VII.78. Öl auf Malkarton. 31,5 x 60 cm. Am unteren Rand geritzt, signiert, datiert und bezeichnet. Gerahmt. - Ausgestellt: Ladengalerie Berlin, 12.4.-31.5.1979, Katalog, Abb 2. (farbig); Berliner Privatbesitz. (752-16)

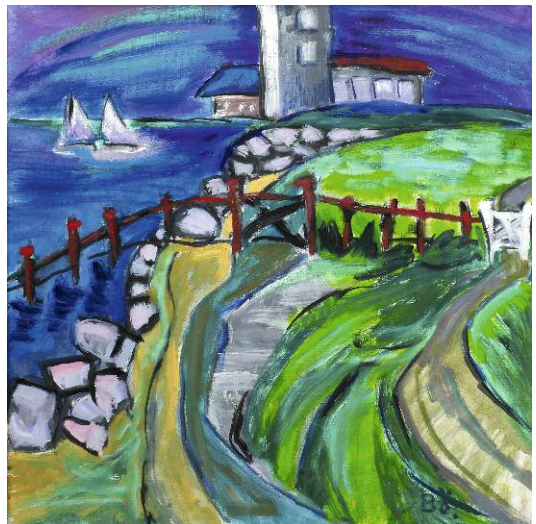
400.- / 500.- EUR



5 Böddinghaus, Eva
(1911 Berlin - 2007 ebd.)

Deichgelände. 1987. Öl auf Leinwand. 70,5 x 70,5 cm. Rechts unten monogrammiert sowie rückseitig signiert, datiert und bezeichnet. In Künstlerleiste gerahmt. (775-3)

600.- / 900.- EUR





**6 Brakenburgh, Richard
(1650 Haarlem - 1702 ebd.)**

Interieur mit Familie. Öl auf Leinwand, doubliert. 34,3 x 28,5 cm. Rechts unten signiert. Gerahmt. Mit Gutachten von Roswitha von der Reck, München, vom 6. 6. 1988. - Brakenburgh war Schüler von Adriaen van Ostade, Jan Steen und Henrik Mommers. (768-1)

800.- / 1.200.- EUR



7 **Bridt, Bernaert de**
(1688 Antwerpen - 1722 ebd.)

Stilleben mit erlegtem Federwild. Öl auf Leinwand. 72 x 59,5 cm. Signiert B de Bridt. Gerahmt. - Provenienz: Kunsthandlung A. Eigl, Linz (mit montiertem Etikett auf dem Keilrahmen); Berliner Privatbesitz. (795-1)

2.000.- / 3.000.- EUR



8 Bunke, Franz (1857 Schwaan - 1939 Oberweimar)

Mondaufgang am Strom bei Warnemünde. Am Ufer stehen Bauernhäuser. Auf dem Wasser Segler und Dampfer. Öl auf Leinwand. 35,3 x 53,5 cm. Rechts unten signiert sowie rückseitig auf dem Keilrahmen bezeichnet. Gerahmt. - Das Gemälde wird in den Nachtrag zum Werkverzeichnis von Brunner/Jürß unter der Nummer 377 aufgenommen. (782-2) 900.- / 1.200.- EUR

9 Bunke, Franz (1857 Schwaan - 1939 Oberweimar)

Sonnenaufgang an der Havel. Auf dem Fluß ein Lastkahn unter Segeln. Öl auf Leinwand. 35,5 x 53 cm. Links unten signiert sowie rückseitig auf dem Keilrahmen bezeichnet. Gerahmt. - Das Gemälde wird in den Nachtrag zum Werkverzeichnis von Brunner/Jürß unter der Nummer 378 aufgenommen. (782-3)

900.- / 1.200.- EUR



10 Degner, Arthur
(1888 Gumbinnen/Ostpreußen -
1972 Berlin)

Abendlandschaft. Öl auf Malkarton. 24 x 30 cm. Rechts unten signiert (teilweise übermalt), rückseitig bezeichnet. Gerahmt. (752-19)

300.- / 450.- EUR

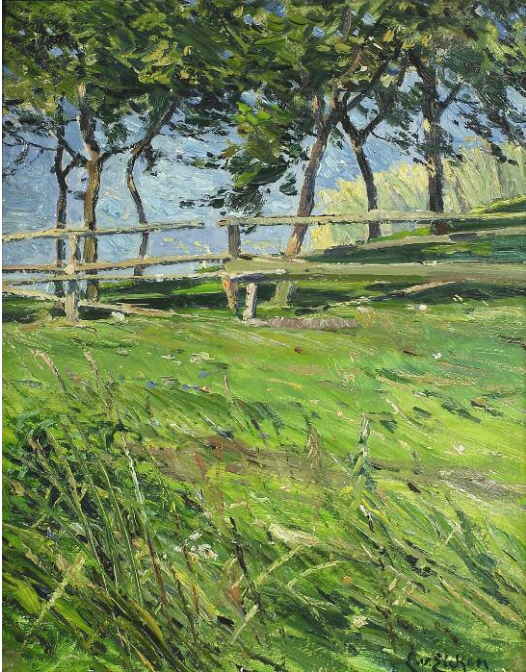


11 Douzette, Louis
(1834 Tribsees - 1924
Barth/Ostsee)

Flußlandschaft bei Mondschein, Booten und einer Ortschaft. Öl auf Leinwand. 54,5 x 80,5 cm. Rechts unten signiert. Gerahmt. (809-1)

2.000.- / 3.000.- EUR





**12 Eicken, Elisabeth von
(1862 Mülheim an der Ruhr - 1940
Potsdam)**

Sommerlandschaft. Öl auf Malkarton. 28,7 x 22,8 cm. Rechts unten signiert. Gerahmt. (782-1)

1.200.- / 1.600.- EUR

**13 Gritsai, Aleksei Mikhailovich
(1914 St. Petersburg - 1998
Moskau)**

Weite sommerliche Flusslandschaft. 1983-84. Öl auf Leinwand. 65 x 120 cm. Links unten signiert. Rückseitig kyrillisch signiert, datiert und betitelt sowie mit dem russischen Ausfuhrstempel der CCCP. Gerahmt. - Gritsai studierte in Leningrad und ist vor allem für seine Landschaftsgemälde berühmt geworden. Er sah den Menschen als Teil der Natur, der in ihr Freude und Trost finden kann. 1978 erhielt der Künstler den Staatspreis der UdSSR. (739-23)

1.600.- / 2.400.- EUR





14 Haas, Robert
(1898 Wien - 1997 Valhalla,
Bundesstaat NY)

Pariser Straßenszene. Öl auf Leinwand. 37 x 49,5 cm. Links unten signiert und bezeichnet. In Holz geschnitztem Rahmen. (761-1)

1.300.- / 2.000.- EUR

15 Halberg-Krauss, Fritz
(1874 Stadtprozelten - 1951 Prien
am Chiemsee)

Kühe im Wasser. Öl auf Leinwand. 66 x 80 cm. Rechts unten signiert und bezeichnet M(ün)ch(e)n. Rückseitig auf altem Papieretikett der Firma H. Sagert, Berlin, betitelt und mit der N° 1338 versehen. Gerahmt. - Der Landschaftsmaler H-K war ein wichtiger Vertreter der Münchner Schule. (767-1)

400.- / 600.- EUR





16 Hammerstiel, Robert
(1933 Vrsac, deutsch Werschetz,
Königreich Jugoslawien - 2020
Neunkirchen/Österreich)

Interieur mit Figuren bei einem Tisch. Öl auf Hartfaserplatte. 27 x 38 cm. Rechts unten monogrammiert. Rückseitig mit Zollstempel. - Ausgestellt: Galerie Deutschlandhaus Berlin 1974; St. Matthäus-Kirche, Berlin, 8.10. - 26.11.1978. - Hammerstiel war ein österreichischer Maler, Grafiker und Holzschneider. Er fand internationale Anerkennung, was sich auch in zahlreichen Auszeichnungen widerspiegelte (Wiki). - Beigegeben: Ders. Ikone. 25,5 x 25,4 cm. Restaurierungsbedarf. (752-15)

800.- / 1.200.- EUR



17 Hammerstiel, Robert

Konfrontation. Öl auf Hartfaser. 41,5 x 27,5 cm. Rechts unten monogrammiert. Rückseitig mit Zollstempel. Gerahmt. - Ausgestellt: Galerie Deutschlandhaus Berlin, 5. 9. - 2. 10. 1978; St. Matthäus-Kirche, Berlin, 8.10. - 26.11.1978. (752-20)

800.- / 1.200.- EUR



18 Hartig, Hans
(1873 Pommern - 1936 Berlin)

Im Atelier (mit dem Selbstporträt des Künstlers). 1930. Öl auf Leinwand auf Malkarton. 52 x 43,5 cm. Links unten signiert und datiert sowie rückseitig betitelt, mit der Adresse des Künstlers und links oben mit der Werknummer HH 1174 58/2. Gerahmt. (808-1)

1.500.- / 2.200.- EUR



19 Heinrich, Otto
(1891 Berlin - 1967 Potsdam)

Winterliche Ansicht des Stadtkanals mit der Breiten Brücke in Potsdam. Öl auf Leinwand. 52 x 62 cm. Rechts unten signiert. Gerahmt. (817-1)

1.200.- / 1.800.- EUR



20 Heinrich, Otto
(1891 Berlin - 1967 Potsdam)

Winterliche Ansicht von Potsdam mit der Garnisonkirche im Hintergrund. Öl auf Leinwand. 48 x 50 cm. Rechts unten signiert. Gerahmt. (817-2)

1.000.- / 1.500.- EUR

21 Herrmann, Willy
(1895 Berlin - 1963 ebd.)

Emtlandschaft. Nach 1945. Öl auf Leinwand.
60,5 x 80,5 cm. Links unten signiert. Gerahmt.
(760-1)

400.- / 600.- EUR



22 Herrmann, Willy
(1895 Berlin - 1963 ebd.)

Herbstmorgen. Wohl um 1925. Öl auf Leinwand.
80 x 120 cm. Signiert sowie rückseitig
mit altem Namensschild des Künstlers, dort
betitelt. Gerahmt. (797-1)

700.- / 1.000.- EUR





**23 Hessmert, Carl
(1869 Fürstenberg - 1928 Berlin)**

Uferlandschaft mit Birken. Öl auf Leinwand.
50,5 x 65 cm. Rechts unten signiert. Gerahmt.
(769-1)

500.- / 750.- EUR



**24 Jacobi, Annot
(1894 Berlin - 1981 München)**

Tulpen in roter Kanne. 1966. Öl auf Leinwand
auf Malkarton. 60,5 x 45,3 cm. Rechts unten
signiert und datiert, rückseitig mit altem
Klebeschild der Galerie von Abercron, Köln
München, dort bezeichnet. Gerahmt. (739-3)

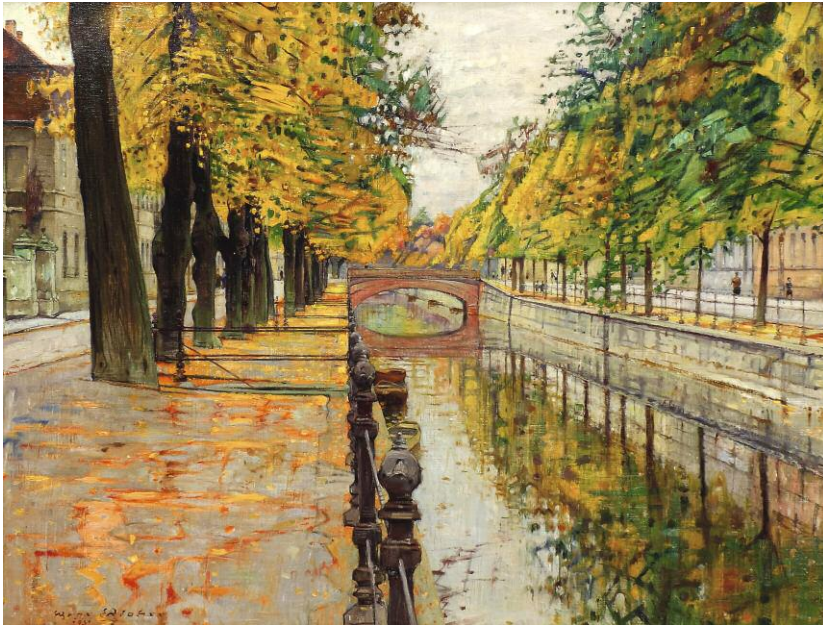
700.- / 1.000.- EUR



25 Jacobi, Rudolf
(1889 Mühlhausen/Thüringen -
1972 München)

Frühlingstag an einem märkischen See. 1911.
Öl auf Leinwand. 46,5 x 61 cm. Rechts unten
signiert und datiert. Gerahmt. - Jacobi war
1907-14 Schüler der Berliner Akademie bei
Friedrich Kallmorgen. Er beschickte von 1911-
15 die Gr. Berliner Kunstausstellung, später
die Secession und die Akademie-Ausstellungen
mit Landschaften und Stadtansichten.
Anfänglich Impressionist, näherte er sich
später dem Expressionismus. Er war der
Ehemann der Malerin Annot. (817-3)

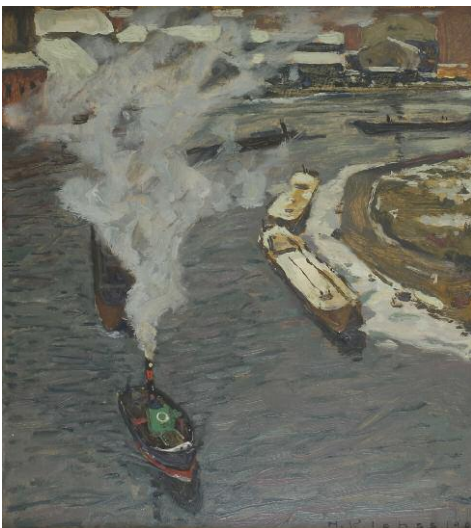
700.- / 1.000.- EUR



**26 Klohss, Hans
(1879 Döbling b. Wien - 1954
Potsdam)**

Am alten Kanal in Potsdam im Herbst. 1931.
Öl auf Leinwand. 60,5 x 80 cm. Links unten
signiert und datiert. Gerahmt. (796-1)

500.- / 750.- EUR



27 Klohss, Hans

Frühlingssonne (Dorf bei Potsdam). Öl auf
Leinwand auf Malkarton. 34 x 40,4 cm. Rechts
unten signiert sowie rückseitig bezeichnet.
Gerahmt. - Und ein signiertes Aquarell von
1949, Landschaft, 27,5 x 31 cm, unter Glas
gerahmt. (796-2)

300.- / 450.- EUR

28 Klohss, Hans

Kähne auf der Spree (?). 1902. Öl auf
Malkarton. 32,7 x 30 cm. Rechts unten signi-
niert und datiert. Gerahmt. (787-7)

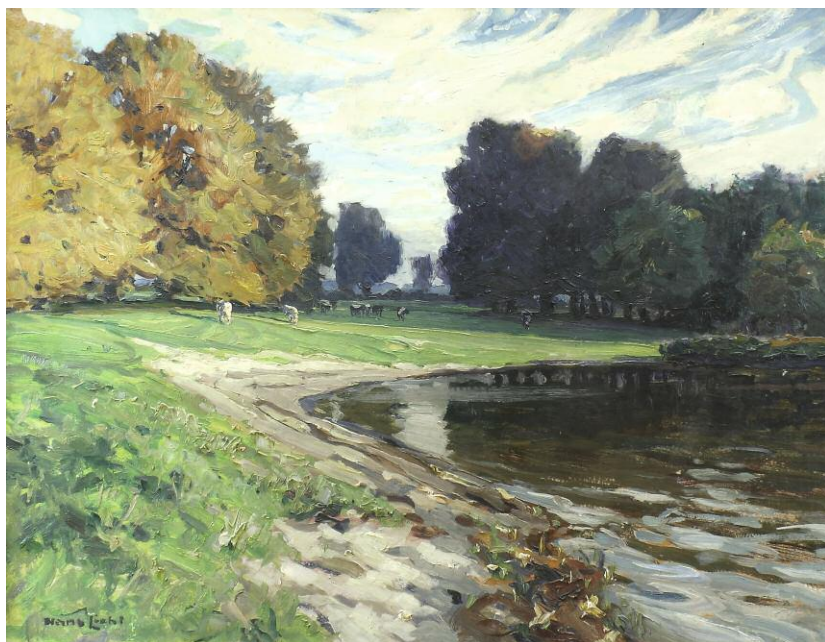
260.- / 400.- EUR



29 Kohlhoff, Wilhelm
(1893 Berlin - 1971 Schweinfurt)

Sommertag im Tessin. (19)54. Öl auf
Leinwand auf Holz. 43 x 87 cm, mit Rahmen
81 x 105 cm. Rechts unten signiert und
datiert. (819-1)

2.000.- / 3.000.- EUR



30 Licht, Hans
(1876 Berlin - 1935 ebd.)

Die Bucht. Öl auf Malkarton. 69 x 88 cm. Links unten signiert sowie rückseitig bezeichnet. Gerahmt. (735-3)

400.- / 600.- EUR





31 Licht, Hans
(1876 Berlin - 1935 ebd.)

Ruppiner See. Öl auf Malkarton. 58 x 90,5 cm.
Links unten signiert sowie rückseitig bezeichnet.
Gerahmt. (735-4) **Abb S. 20**

500.- / 750.- EUR

32 Lüben, Adolf
(1837 St. Petersburg - 1905
München)

Rast bei der Ernte. Öl auf Leinwand. 92 x 120 cm.
Rechts unten signiert. Gerahmt. Leichter Restaurierungs- und Reinigungsbedarf, kleine Farbverluste am unteren Rand. - Lüben begann seine künstlerische Ausbildung 1853 in Berlin und setzte diese ab 1860 in Antwerpen fort. Seit 1876 war er in München tätig. - Vgl. Boetticher, Malerwerke des 19. Jh., I/2, 1969, S. 938. (799-1)

3.000.- / 4.500.- EUR



**33 Mühlenhaupt, Kurt
(1921 Klein-Ziescht - 2006
Bergsdorf b. Berlin)**

Leierkastenmann. Hausbild der Familie Büchner. 6. 5. (19)79. Mit Künstlerelbstbild rechts unten. Öl auf Leinwand. 65,5 x 50 cm. Monogrammiert und datiert. Gerahmt. (752-9)

500.- / 750.- EUR



**34 Mühlenhaupt, Kurt
(1921 Klein-Ziescht - 2006
Bergsdorf b. Berlin)**

Jam Session oder die kleine Kapelle. 1984. Mischtechnik, farbige Pastellkreide. 63 x 48 cm. Rechts unten monogrammiert und datiert. Unter Glas gerahmt. (752-10)

350.- / 500.- EUR

**35 Mühlenhaupt, Kurt
(1921 Klein-Ziescht - 2006
Bergsdorf b. Berlin)**

Junge Berlinererin mit rotbraunem Haar. 1980. Öl auf Leinwand. 120 x 65,5 cm. Rechts unten monogrammiert und datiert. Gerahmt. - Ganzseitig abgebildet in: Kurt Mühlenhaupt. Staatliche Kunsthalle Berlin 11.1.-8.2.1981, Kat. N° 252, Abb. S. 345, Abbildung im Entstehungsstadium. Rückseitig mit Etikett. (752-1)

600.- / 900.- EUR

**36 Mühlenhaupt, Kurt
(1921 Klein-Ziescht - 2006
Bergsdorf b. Berlin)**

Landschaft vor Gatow. 1987. Öl auf Hartfaser. 30,5 x 40 cm. Rechts unten monogrammiert und datiert sowie rückseitig signiert, datiert und bezeichnet. Gerahmt. - Provenienz: 1987 direkt beim Künstler erworben, seither Berliner Privatbesitz. (752-3)

500.- / 750.- EUR





**37 Mühlenhaupt, Kurt
(1921 Klein-Ziescht - 2006
Bergsdorf b. Berlin)**

Mein Garten. 1980. Öl auf Hartfaser. 39,2 x 41 cm. Rechts unten monogrammiert und datiert sowie rückseitig signiert, datiert und bezeichnet. Gerahmt. (752-6)

400.- / 600.- EUR

**38 Mühlenhaupt, Kurt
(1921 Klein-Ziescht - 2006
Bergsdorf b. Berlin)**

Mohnblumen in einer Vase. 1988. Öl auf Hartfaser. 50,3 x 40,3 cm. Rechts unten monogrammiert und datiert. Gerahmt. (752-7)

400.- / 600.- EUR





39 Mühlenhaupt, Kurt
(1921 Klein-Ziescht - 2006
Bergsdorf b. Berlin)

Ringelblumen. 1986. Öl auf Hartfaser. 50 x 40 cm. Rechts unten monogrammiert und datiert sowie rückseitig signiert, datiert und bezeichnet. In über Eck gearbeiteter Goldleiste gerahmt. - Provenienz: 1990 direkt beim Künstler erworben, seither Berliner Privatbesitz. (752-2)

800.- / 1.000.- EUR

40 Mühlenhaupt, Kurt

Veilchen. 1992. Öl auf Holz. 14 x 19 cm. Rechts unten monogrammiert und datiert sowie rückseitig signiert und bezeichnet. Gerahmt. (752-8)

300.- / 450.- EUR





**41 Mühlenhaupt, Kurt
(1921 Klein-Ziescht - 2006
Bergsdorf b. Berlin)**

Winterastern. 1988. Öl auf Hartfaser. 50 x 40 cm. Rechts unten monogrammiert und datiert sowie rückseitig signiert, datiert und bezeichnet. Gerahmt. (752-4)

500.- / 750.- EUR

**42 Mühlenhaupt, Kurt
(1921 Klein-Ziescht - 2006
Bergsdorf b. Berlin)**

Zwei Müllmänner. 1968. Mischtechnik, Öl und Deckfarben auf Karton. 37,5 x 38,5 cm. Rechts unten signiert, datiert und bezeichnet. Gerahmt. (752-5)

350.- / 500.- EUR





43 Mühlig, Hugo
(1854 Dresden - 1929 Düsseldorf)

Sommerliche Landstraße mit Schafherde, Hirt, Esel und Pferdefuhrwerk. Öl auf Leinwand, doubliert. 86,5 x 70,4 cm. Rechts unten signiert. Gerahmt. (749-1)

2.500.- / 3.500.- EUR



**44 Mühlig, Hugo
(1854 Dresden - 1929 Düsseldorf)**

Waldarbeiter bei der Rast. Öl auf Leinwand.
40,5 x 60,5 cm. Rechts unten signiert. -
Farbverluste, Reinigungs- und Restaurierungsbedarf. (751-1)

800.- / 1.200.- EUR

**45 Neuhaus, Renée
(1946 Ruppertswil/Schweiz, lebt in Berlin)**

Kopf eines Gänserichs. 1993. Öl auf Leinwand.
70 x 60 cm. Rückseitig signiert und datiert.
Im Metallrahmen. (792-2)

700.- / 1.000.- EUR

46 Neuhaus, Renée

Zwei Möpse. 1992. Öl auf Leinwand. 60 x 80
cm. Rückseitig signiert und datiert. Gerahmt. -
R. Neuhaus war Meisterschülerin bei Prof.
Dietmar Lemcke. (792-1)

700.- / 1.000.- EUR





**47 Overbeck, Friedrich
(1789 Lübeck - 1869 Rom)
zugeschr.**

Madonna mit Kind in südlicher Landschaft. Öl auf Holz. 38 x 26,5 cm. Gerahmt. - Provenienz: Seit drei Generationen in deutscher Privatsammlung. - Das Gemälde wurde in den 1920 Jahren von der Familie Hesse in Berlin als Werk von Overbeck erworben. (788-1)

4.000.- / 6.000.- EUR



48 Pallmann, Kurt
(1886 Berlin - 1952 ebd.)

Die Tiergartenstraße in Berlin. Öl auf Leinwand. 58,5 x 70,5 cm. Rechts unten signiert, rückseitig auf Papierschild alt bezeichnet. Gerahmt. (735-1)

1.000.- / 1.500.- EUR



**49 Pallmann, Peter Götz
(1908 Berlin - 1966 ebd.)**

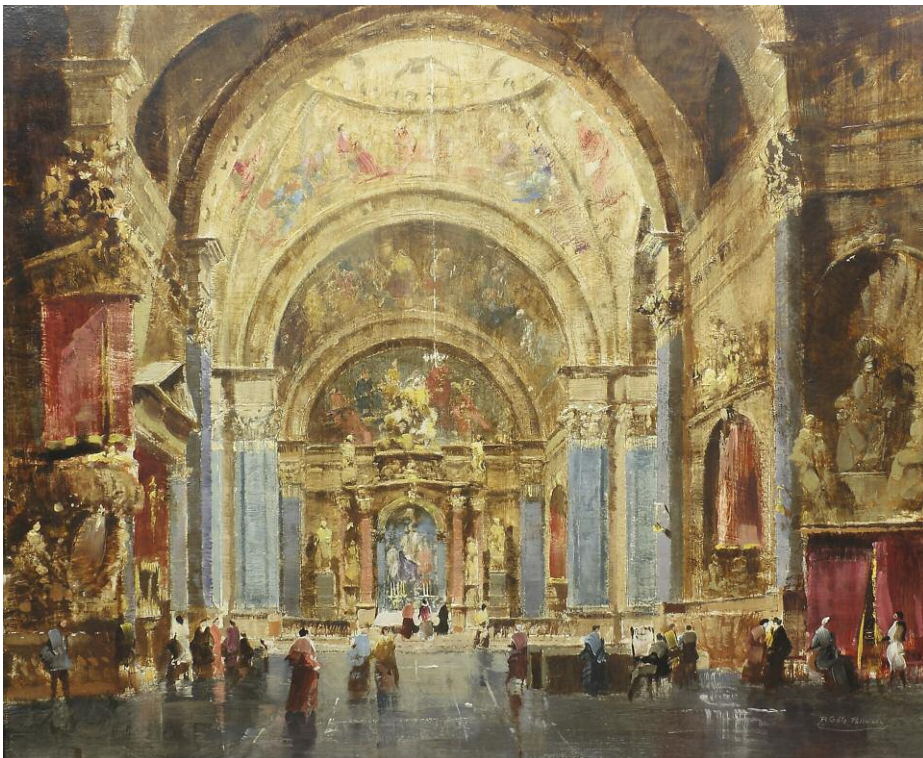
Im Garten der Villa Borghese in Rom. Öl auf Hartfaser. 35 x 40 cm. Rechts unten signiert. Gerahmt. (732-5)

500.- / 750.- EUR

**50 Pallmann, Peter Götz
(1908 Berlin - 1966 ebd.)**

St. Andrea delle Fratte, Rom. Öl auf Hartfaser. 50 x 60 cm. Rechts unten signiert. Rückseitig mit altem Papieretikett der Kunsthandlung H. Sagert & Co Berlin, dort betitelt. Rahmen beschädigt. (732-2)

500.- / 750.- EUR



51 Parlow, Carl W.
(Maler des 19./20. Jh.)

Eisbrecher "Berlin". 1901. Öl auf Leinwand. 52,5 x 79 cm. Rechts unten signiert und datiert. Gerahmt. - Carl W. Parlow war der Vater von Robert Parlow, der auch Maler war. - Ausweislich der am führenden Schiff gehissten Kaiserstandarte befand sich der deutsche Kaiser an Bord. (810-1)

500.- / 750.- EUR



52 Pesne, Antoine
(1683 Paris - 1757 Berlin)
Werkstatt

Friedrich der Große, Dreiviertelansicht, mit Hermelin und Dreispitz. Nach 1740. Öl auf Leinwand. 80,5 x 63 cm. In vergoldeter Profilleiste, etwas bestoßen. - Mit einem Gutachten von Prof. Dr. Helmut Börsch-Supan, Berlin, vom 24. 8. 1979: "Eckart Berckenhagen, der 1958 das maßgebliche WVZ für Pesne verfasst hat, kennt von dem Typus des Friedrich-Bildes mit Dreispitz insgesamt 24 Exemplare. Er verzeichnet sie unter den Nrn. 115m ff. ". - Ausgestellt: Akademie der Künste Berlin "Berlin zwischen 1789 und 1848 - Facetten einer Epoche", 30. 8. - 1. 11. 1981; Orangerie '83, Schloß Charlottenburg, Berlin, 14. - 25. 9. 1983, Kat.-N° 86/1, ganzseitig abgebildet S. 113; Stadtgeschichtliches Museum Spandau, Zitadelle, Kommandantenhaus, "Friedrich der Große - Der Kampf um Schlesien", 18.4. - 15.5. 1985. (812-1)

Abbildung Umschlag vorn

10.000.- / 15.000.- EUR





53 Piene, Otto
(1928 Laasphe - 2014 Berlin)

Little Fire Moon. 1979. Mischtechnik, Öl und Feuer auf Leinwand. 24 x 18 cm. Rückseitig signiert, datiert und bezeichnet. - Provenienz: Berliner Privatbesitz, Nachlass. (734-1)

4.000.- / 6.000.- EUR

54 Pippel, Otto
(1878 Lodz - 1960 München)

Uferlandschaft, wohl Tegernsee. Öl auf Leinwand. 78,5 x 99,5 cm. Rechts unten signiert, rückseitig mit altem Papierschild der Kunsthandlung Fargel, Hameln. Gerahmt. - Reinigungs- und Restaurierungsbedarf. (755-1)

600.- / 900.- EUR



55 Pippel, Otto
(1878 Lodz - 1960 München)

Vorfrühling in Bayern. Öl auf Leinwand. 71,5 x 81 cm. Rechts unten signiert sowie rückseitig auf dem Adresstikett des Künstlers bezeichnet. Gerahmt. (739-1)

800.- / 1.200.- EUR





**56 Portraitmaler, Biedermeier,
1. Hälfte 19. Jh.**

Bildnis des Königlichen Amrats Hübler mit weißem Schleifenhalstuch im Dreiviertelprofil. Öl auf Leinwand. 65,5 x 51 cm. Gerahmt. Rückseite mit Bild - Historie und Bezeichnung für den Dargestellten. (732-3)

500.- / 750.- EUR

**57 Pressmane, Joseph
(1904 Berestetschko/Ukraine -
1967 Paris)**

Blumen in einer Vase (19)56. Öl auf Leinwand. 46 x 55 cm. Links unten signiert und datiert. Gerahmt. - Sammlung Raymond Schmit. (743-5)

1.000.- / 1.500.- EUR





58 Rentzell, August von
(1809 Marienwerder/Westpreußen
- 1891 Berlin)

Ungeduldige Schafe. Öl auf Leinwand. 47 x 63,5 cm. Rechts unten signiert sowie rückseitig auf alten Papieretiketten bezeichnet. Gerahmt. (749-2)

1.000.- / 1.500.- EUR

59 Rigaux, Albert
(1897 Schaerbeek b. Brüssel -
1981 Brüssel)

Strandszene. Öl auf Leinwand. 40 x 50 cm. Rechts unten signiert. Gerahmt. (775-2)

500.- / 750.- EUR





60 **Ritzenhofen, Hubert**
(1897 Amsterdam - 1961
Düsseldorf)

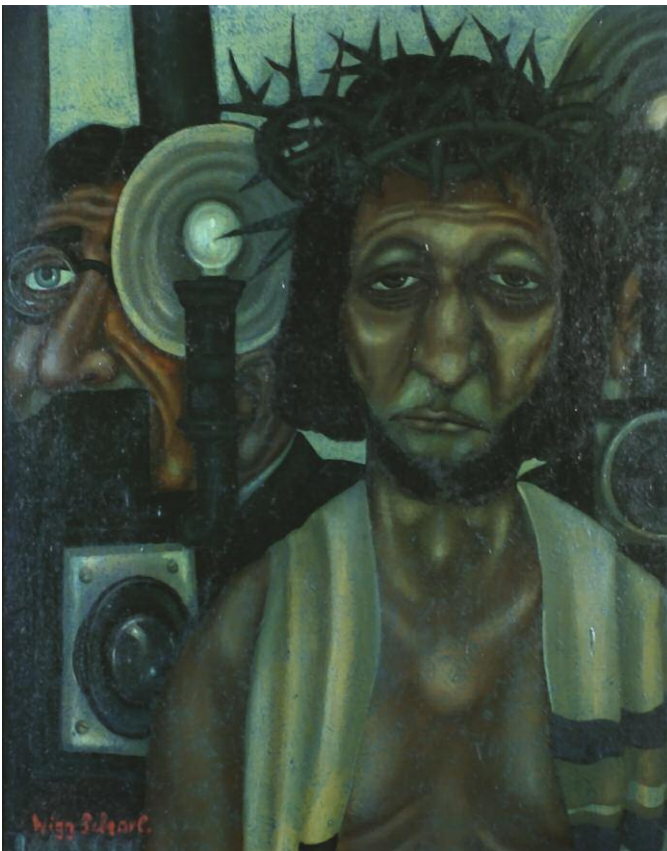
Kircheninterieur - Am weißen Sonntag. Öl auf Hartfaser. 91 x 72 cm. Links unten signiert. Gerahmt. (732-1)

500.- / 750.- EUR

61 **Scharl, Ludwig "Wigg"**
(1929 München - 2011 Amerang)

Christus und die Reporter. 1965. Mischtechnik, Öl auf Holz. 53 x 43 cm. Links unten signiert sowie rückseitig datiert und bezeichnet. Mit Klebeetikett der Galerie Nierendorf Berlin Kat. 15. (752-11)

800.- / 1.200.- EUR



**62 Scheuermann, Ludwig
(1859 Burghersdorp/Südafrika -
1911 Herrsching am Ammersee)**

Gothisches Interieur. Öl auf Leinwand. 52 x 64 cm. Rechts unten signiert sowie rückseitig auf kleinem Klebeschild betitelt. Gerahmt. (740-1)

500.- / 750.- EUR



**63 Schneider, Julius Wilhelm Eduard
(1810 Berlin - 1876 ebd.)**

Die Festung Hohen-Salzburg vom Mönchsberge aus gesehen. 1840. Öl auf Leinwand. 53,5 x 80 cm. Rechts unten signiert und datiert sowie rückseitig bezeichnet. - J. Schneider war Landschaftsmaler und Stadtverordneter in Berlin. - Eine restaurierte Stelle. (785-1)

600.- / 900.- EUR



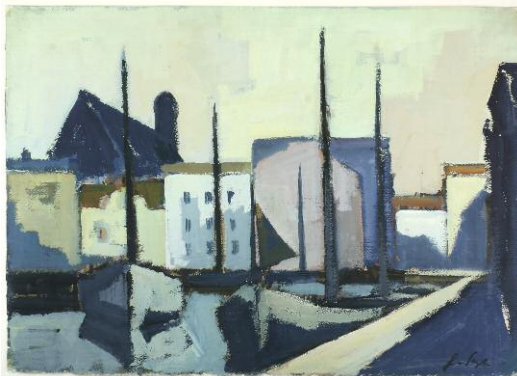


64 Stillebenmaler, 18. Jh. oder früher

Auf einem Tisch drapiertes Raucherstillleben mit Pfeife, Tabakdose, Kohlebecken, einem Bündel Fidibusse, Spielkarten, Würfel, Wein, Bier und Zinngefäß. Öl auf Eichenholztafel, leicht gewölbt, rückseitig Wachssiegel mit Fürstenwappen. 32 x 37 cm. Gerahmt. (761-4)

4.500.- / 6.000.- EUR

**65 Stryk, Gory von
(1907 Dorpat - 1975 Berlin)**



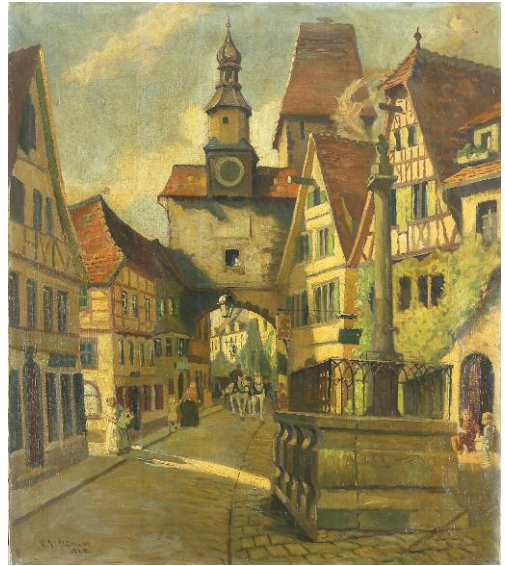
Nördlicher Hafen, Stralsund, 1937. Tempera auf Karton. 50,5 x 71 cm. Rechts unten signiert, sowie rückseitig datiert und bezeichnet und mit N° 4 versehen. - Lit.: Abgebildet auf dem Umschlag des Kataloges: G. von Stryk. Gedächtnisausstellung zum 70. Geburtstag. Gemälde, Temperabilder, Aquarelle u. Zeichnungen. Ausstellung vom 20. Juni - 14. August 1977, Galerie Pels-Leusden, Berlin, 1977, Kat. N° 73, dort erworben. Kat. beigegeben. (775-1)

300.- / 450.- EUR

- 66 Stübner, Robert Emil**
(1874 Forst i.d. Lausitz - 1931
Berlin)

Blick auf Rothenburg ob der Tauber mit dem Röderbogen. 1920. Öl auf Leinwand. 80 x 70 cm. Links unten signiert und datiert. Reinigungsbedarf. (789-5)

300.- / 450.- EUR



- 67 Stübner, Robert Emil**
(1874 Forst i.d. Lausitz - 1931
Berlin)

Das Jagdschloß Grunewald in Berlin. Öl auf Leinwand. 70 x 60 cm. Links unten signiert. Gerahmt.(789-4)

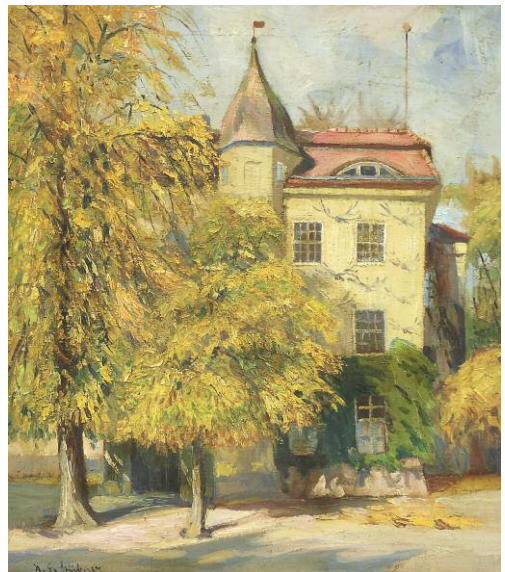
500.- / 750.- EUR

68 S. 42

- 69 Stübner, Robert Emil**
(1874 Forst i.d. Lausitz - 1931
Berlin)

Stubeninterieur. 1918. Öl auf Leinwand. 92,5 x 82 cm. Links unten signiert und datiert. Gerahmt. Fünf hinterlegte Stellen. (789-3)

700.- / 1.000.- EUR





68 Stübner, Robert Emil
(1874 Forst i.d. Lausitz - 1931
Berlin)

Scaramouche und Blondelaine. Ende 1920er
Jahre. Öl auf Leinwand. 80 x 100 cm. Rechts
unten signiert. Gerahmt. Eine hinterlegte
Stelle. (789-1)

1.700.- / 2.500.- E



- 70 Stübner, Robert Emil**
(1874 Forst i.d. Lausitz - 1931
Berlin)

Variastillleben mit Kommode, Girandolen, Blumen, Uhr, Porzellan, Figuren, Kette und anderem. Öl auf Leinwand. 85 x 95 cm. Rechts unten signiert. Gerahmt. (789-2)

800.- / 1.200.- EUR

- 71 Tappert, Georg**
(1880 Berlin - 1957 ebd.)

Herbst an der Nuthe. Öl auf Leinwand. 51 x 63,7 cm. Rechts oben schwach leserlich signiert Tappert sowie rückseitig signiert und betitelt. Gerahmt. - Nicht bei Wietek. - Provenienz: Berliner Privatbesitz. (752-21)

1.000.- / 1.500.- EUR





**72 Türcke, Franz Theodor
(1877 Dresden - 1957 Berlin)**

Am Frischen Haff. 1936. Öl auf Leinwand. 32 x 52 cm. Rechts unten signiert sowie rückseitig auf dem Keilrahmen alt bezeichnet und datiert. Gerahmt. Minimaler Farbverlust am unteren Bildrand. (787-8)

300.- / 450.- EUR



73 Türcke, Franz Theodor

Häuser am Ziederbach 1907 Grüssau/ Schlesien. Öl auf Leinwand auf Malkarton. 39 x 45,5 cm. Links unten signiert sowie rückseitig bezeichnet. Gerahmt. (787-5)

300.- / 450.- EUR

74 Türcke, Franz Theodor

Sommer. Öl auf Malkarton. 42 x 48,5 cm. Rechts unten signiert sowie rückseitig bezeichnet und mit der Friedenauer Adresse des Künstlers. Gerahmt. - Türcke war an der Berliner Akademie Schüler von Eugen Bracht und Friedrich Kallmorgen. Er war Mitglied im Verein Berliner Künstler. (787-1)

300.- / 450.- EUR



Aquarelle - Zeichnungen

75 Adam, Richard Benno (1873 München - 1937 ebd.)

Pferdedarstellungen. Anfang 20. Jh. Drei Zeichnungen. ca. 25 x 30 cm. Jeweils signiert und bezeichnet. Unter Glas gerahmt. (739-12)

500.- / 750.- EUR



76 Frankreich, 17. Jahrhundert, zwei Stück

Zwei Darstellungen aus dem Leben und Tod des Nero Claudius Germanicus (nach Nicolas Poussin), ein Blatt signiert P. Harel fecit (Pierre Harel, tätig ca. 1668 (Benezit)). Zwei Aquarelle auf Pergament, auf Unterlage montiert, je 19 x 26 cm. jeweils im Passepartout, unter Glas gerahmt. - Vgl. Dr. Otto Grautoff, Nicolas Poussin, Georg Müller Verlag, Leipzig, München, 1914, Bd. 2, S. 20/21. (780-1)

500.- / 750.- EUR



77 Fußmann, Klaus (1938 Velbert, lebt in Berlin und Gelling)

Gladiolen. Gelling 24. IX. (19)82. Aquarell auf Bütten. 29 x 41 cm. Rechts unten signiert und datiert. (804-5)

650.- / 1.000.- EUR





78 Guttuso, Renato
(1912 Bajlereia - 1987 Rom)

Kopf einer Frau. Tusche- und Wasserfarben auf Karton. 18 x 15,5 cm. Signiert und mit persönlicher Widmung versehen. Unter Glas gerahmt. (739-13)

300.- / 450.- EUR

79 Hamel, Otto
(1866 Erfurt - 1950 Lohr am Main)

Sommerlich ländliche Idylle. 1912. Aquarell auf Karton, auf Karton aufgezogen. 33,5 x 45,5 cm. Rechts unten monogrammiert und datiert. Unter Glas gerahmt. (787-6)

200.- / 300.- EUR



80 Herrmann, Heiko
(1953 Schrobenhausen, lebt in München)

Stunde der toten Augen. 1992, 2 Bll. Zwei Arbeiten in Bleistift und schwarzer Tusche auf Transparentpapier. 42 x 29,5 cm. Jeweils signiert und datiert. Unter Glas gerahmt, rückseitig mit dem Papieretikett der Großen Kunstausstellung 1992 im Haus der Kunst München e.V. (739-24)

200.- / 300.- EUR



**81 Höckelmann, Antonius
(1937 Oelde - 2000 Köln)**

Weiblicher Halbakt. 1971. Wachs-, Pastellkreide und Bleistift auf glattem Papier. 63 x 39,5 cm. Rechts unten signiert und datiert. - Zwei weitere Arbeiten des Künstlers beigegeben. (772-10)

500.- / 750.- EUR

**82 Huth, Franz
(1876 Pößneck - 1970 Weimar)**

Nelken. Farbige Pastellkreide. 23 x 31 cm. Links unten signiert. Im Passepartout, unter Glas gerahmt. (742-2)

300.- / 450.- EUR

**83 Kallmorgen, Friedrich
(1856 Altona - 1924 Grötzingen)**

Hamburg, Großer Lüdergang. 30/9/(19)06. Bleistiftzeichnung, weiß gehöht, auf beigem Velin. 36 x 20 cm, Bg. 37 x 26,5 cm. Links unten signiert, datiert und bezeichnet sowie mit Widmung seinem lieben (Schüler) Türcke. 19.2.(19)15. (787-3)

350.- / 500.- EUR





**84 Maetzel, Emil
(1877 Cuxhaven - 1955 Hamburg)**

Blumen in einer Vase. 1945. Aquarell. 49 x 38 cm. Signiert und datiert. Unter Glas gerahmt. (761-3)

400.- / 500.- EUR

**85 Martinz, Fritz
(1924 Bruck an der
Mur/Steiermark - 2002 Wien)**

Liegender weiblicher Akt. 1962. Bleistift auf Papier. Rechts oben signiert und datiert. (739-14)

250.- / 370.- EUR

86 S. 49

**87 Mühlhaupt, Kurt
(1921 Klein-Ziescht - 2006
Bergsdorf b. Berlin)**



Landschaft bei Zehdenick. 1990. Mischtechnik, Aquarell und Stift, auf Karton. 49,5 x 63,5 cm. Rechts unten signiert, datiert und bezeichnet. (739-5)

300.- / 450.- EUR





**86 Menzel, Adolph von
(1815 Breslau - 1905 Berlin)**

Eng beieinander liegende Schweizer Häuser. Interlaken (18)85. Bleistift auf Bütten. 15,5 x 8,5 cm. Am unteren Rand monogrammiert, datiert und bezeichnet. Mit der Original-Visitenkarte des Künstlers, diese mit handgeschriebenem Text des Künstlers, beides freiliegend unter Glas gerahmt. - Wir danken Dr. Claude Keisch, Berlin, für die Bestätigung der Authentizität der Zeichnung. (742-1)

4.000.- / 5.000.- EUR





88 Nagel, Otto (1894 Berlin-Wedding - 1967 Berlin-Biesdorf)

Alt-Berliner Straße im Nebel. 1941. Farbige Pastellkreide auf grauem Papier. 57 x 43,5 cm. Links unten signiert und datiert. Unter Glas gerahmt. - Ganzseitig abgebildet in: Erhard Frommhold, Otto Nagel. Zeit. Leben. Werk, Berlin, Henschelverlag, 1974, N° 159; Sibylle Schallenberg-Nagel, Götz Schallenberg (Hg.). Otto Nagel. Die Gemälde und Pastelle. Berlin, Henschelverlag, 1974, WVZ N° 456. - Ausgestellt: Potsdam 1946; Berlin 1954, 1959, 1964, Warschau/Lublin 1955, Moskau 1960. - Provenienz: ehemals Sammlung Prof. Dr. Johannes Dieckmann, Berlin. (807-1)

2.500.- / 3.000.- EUR

**89 Peiffer Watenphul, Max
(1896 Weferlingen - 1976 Rom)**

Italienische Landschaft. Sorrent. 15. 7.
(19)61. Aquarell auf fein genarbttem Papier. 52
x 35,5 cm. Rechts unten monogrammiert
MPW, datiert und bezeichnet. Freiliegend im
Passepartout, unter Glas gerahmt. (739-4)

1.000.- / 1.500.- EUR



**90 Schlegel, Friedrich August
(1828 Heidersdorf - 1895 Dresden)**

Gotische Ruine bei Mondschein. Aquarell auf
Karton. 20 x 14 cm. Rückseitig mit Nachlass-
Stempel. (739-11)

140.- / 200.- EUR





91 Schlichter, Rudolf (1890 Calw - 1955 München)

Süddeutsches Bauernmädchen. Um 1930. Pinsel in Schwarz, Gouache, schwarze und farbige Kreiden auf festem, grauen Progress Velinkarton. 74,8 x 49,8 cm. Mittig unten mit Bleistift signiert "R. Schlichter", rückseitig im unteren Rand mit Bleistift betitelt und unten links mit dem violetten Nachlassstempel und mit Feder in Schwarz mit der Registriernummer "B425". - In den 1920er Jahren gehörte Rudolf Schlichter zu den Hauptvertretern der neuen Sachlichkeit. Anfang der 1930er Jahre zog er sich mit seiner Frau nach Rottenburg zurück und wandte sich verstärkt dem Katholizismus zu. In dieser Zeit des Umbruchs entstand die vorliegende traditionelle Zeichnung in malerischem Stil. - Unter Glas gerahmt. (780-2)

4.000.- / 6.000.- EUR



92 Schmidt-Rottluff, Karl
(1884 Rottluff, Chemnitz - 1976
West-Berlin)

Männer am Strand. 1919. Künstlerpostkarte. Bleistiftzeichnung. 90 x 14 cm. Rückseite: Postkarte mit eingedrucktem Postwert 10 "Deutsche 1919 Altonaer Sammlung". Poststempel: Lütjenburg Kr. Plön 20.8. 19-4-5 N. Handschriftlich in Tinte von Rosa Schapire: Abs. Schapire, Hohwacht, Post Lütjenburg. Frau Dr. Else Hopf und Fr. Clara Goldschmidt, Hamburg, Alsterufer 1, gefl. nachsenden. "Ihr lieben Beiden, vielen Dank für Ihr Gedenken. Hier ist es wundervoll, weltenferne Einsamkeit, Sonne und Strand. Dazu das Zusammensein mit diesen prachtvollen Menschen und täglich Zeuge der herrlichen Dinge zu sein, die neu entstehen. Am 27. gehe ich noch für einige Tage zu meinen neuen Freunden nach Gremsmühlen. Anfang Sept. wieder Hamburg. Herzlichst Ihre R. S." In Bleistift hinzugefügt von Emy Schmidt-Rottluff: Schönsten Gruß von uns Beiden Ihre Emy Schmidt-Rottluff. - Veröffentlicht im Katalog der Galerie Nierendorf zum 100. Geburtstag Schmidt-Rottluffs. (812-3)

2.000.- / 3.000.- EUR





**93 Sprötte, Siegwald
(1913 Potsdam - 2004 Kampen)**

Strohblumen. 1981. Darstellung eines Strohblumenstraußes auf einem Tisch. Aquarell auf Papier. 28 cm x 22 cm. Rechts unten signiert und datiert. Freiliegend im Passepartout, unter Glas gerahmt. - Provenienz: Galerie Neher, Essen; Westdeutscher Privatbesitz. (731-5)

800.- / 1.200.- EUR

**94 Türcke, Franz Theodor
(1877 Dresden - 1957 Berlin)**

Erntezeit. Gut Mansfelde Kreis Schrimm. Wartheland 1942. Aquarell. 45 x 34 cm. Signiert und datiert sowie rückseitig bezeichnet. Unter Glas gerahmt. (787-11)

150.- / 220.- EUR



**95 Türcke, Franz Theodor
(1877 Dresden - 1957 Berlin)**

Glockenstuhl. Kohle, fixiert, auf Karton. 46,5 x 47 cm. Rechts unten signiert. Gerahmt. - Ausgestellt: Franz Türcke Gedenkausstellung, Galerie Verein Berliner Künstler, o.J., N° 59. (787-2)

160.- / 240.- EUR





**96 Türcke, Franz Theodor
(1877 Dresden - 1957 Berlin)**

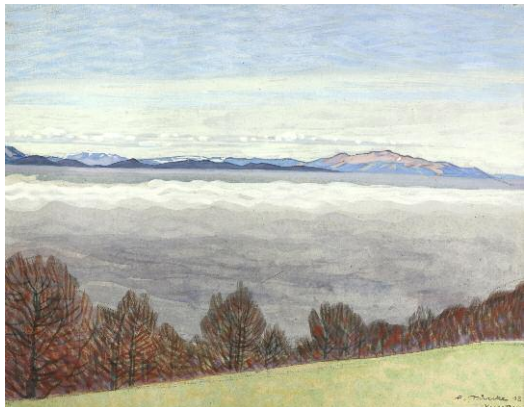
Im alten Berliner Zoo (Konzert-Pavillon). 1904. Aquarell auf Karton, unter Glas gerahmt, rückseitig bezeichnet. 48,5 x 36 cm. Signiert. (787-4)

300.- / 450.- EUR

97 Türcke, Franz Theodor

Karpatenanhöhen im Morgenlicht (von 1001 m aus gesehen). Rumänien 1918. Aquarell, Deckfarben und Bleistift auf grauem, kräftigem Progress-Karton. 36 x 44,5 cm. Rechts unten signiert, datiert und bezeichnet, rückseitig ebenfalls. (787-10)

150.- / 220.- EUR



98 Türcke, Franz Theodor

Oderhochwasser 1944 (Oderlandschaft III). Bleistiftzeichnung auf weißem Karton. 23,5 x 32 cm. Links unten signiert. Im Passepartout, unter Glas gerahmt. - Eine weitere signierte Landschaft mit Windmühle beigegeben. (787-12)

200.- / 300.- EUR





99 Vostell, Wolf
(1932 Leverkusen - 1998 Berlin)

Ohne Titel. (19)90. Mischtechnik, Öl, Aquarell und Deckfarben auf Karton. 40 x 31 cm. Links unten signiert und datiert. Hinter Passepartout montiert. (742-5)

400.- / 600.- EUR

100 Vostell, Wolf
(1932 Leverkusen - 1998 Berlin)

Ohne Titel (Liebespaar). 1985. Mischtechnik, Aquarell, Pastell und Deckfarben auf Karton. 72,5 x 74 cm. Rechts unten signiert und datiert. Hinter Passepartout montiert. (742-4)

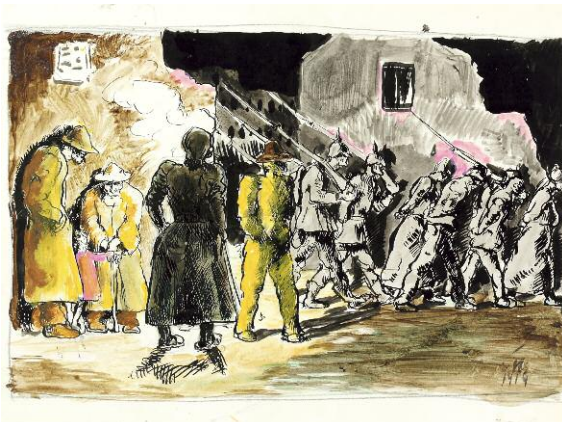
400.- / 600.- EUR



101 Wollheim, Gert Heinrich
(1894 Dresden - 1974 New York)

Gefangenentransport. 1919. Rückseite: Aktstudie männlich. Aquarellierte Tuschezeichnung/Bleistift auf Papier. Rechts unten monogrammiert und datiert. 22 x 29 cm. - Provenienz: Aus dem Nachlass des Künstlers: Bolland & Marotz, Oktober 2001; Lot 893. (771-8)

250.- / 370.- EUR



Künstlergraphik

102 **Baselitz, Georg** (1938 Deutschbaselitz)

Brücke. Aus: Edition 10 Etchings 1987/88. Radierung auf BFK Rives (WZ). 45 x 33,5 cm, Bg. 66 x 50 cm. Signiert, datiert und nummeriert. Exemplar 2/20. Hrsg. Knust Kunz Gallery Editions, München. (774-1)

800.- / 1.000.- EUR



103 **Beckmann, Max** (1884 Leipzig - 1950 New York)

Tegeler Freibad (1911). Lithographie auf JWZanders Bütten. 32 x 35 cm, Bg. 36 x 44 cm. Signiert, datiert und nummeriert. Exemplar 13/40. - Hofmaier 29 B. (735-15)

1.200.- / 1.800.- EUR





104 Bellmer, Hans
(1902 Kattowitz - 1975 Paris)

Ballspielende Frauen. 1971. Farbradierung auf Arches France. 42,8 x 24,3 cm, Bg. 66 x 50,3 cm. Signiert und nummeriert. Exemplar 131/150. (743-4)

150.- / 220.- EUR



105 Bellmer, Hans
(1902 Kattowitz - 1975 Paris)

Die Stühle. 1971. Radierung. 49,5 x 37,5 cm, Bg. 76 x 56,5 cm. Signiert und nummeriert. Exemplar 28/100. - Flahutez N° 100; Cat. du Musée de la Seita, S. 43. - Etwas gebräunt. (739-8)

150.- / 220.- EUR



106 Beuys, Joseph
(1921 Kleve - 1986 Düsseldorf)

Similia similibus. Joseph Beuys zum 60. Geburtstag, 1981. Originalkarton mit Tonkassette und Textbuch. - Schellmann: Beuys: Die Multiples. Nr. 380. - Exemplar 192 von 200 nummerierten und im Impressum von Beuys signierten Exemplaren. Dabei eine von Beuys signierte und nummerierte Tonkassette. Edition 12. Mai 1981. Zusammen in einer Schachtel der FIU (Freie Internationale Universität). (731-4)

500.- / 750.- EUR



107 Chagall, Marc
(1887 Witebsk - 1985 Paul de Vence)

Le Pot de Terre et le Pot de Fer (1927/30). Blatt 53 der Folge "Les Fables de la Fontaine". (1927). Radierung. 30 x 23 cm. In der Platte signiert. - Cramer 22. - Erhaltungsmängel. (807-2)

200.- / 300.- EUR

**108 Corinth, Lovis, Goethe -
Geschichte Gottfriedens von
Berlichingen mit der eisernen
Hand.**

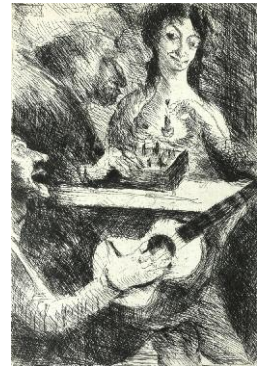
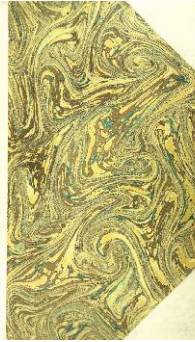
Buch mit 27 Orig.-Radierungen auf handgeschöpftem Bütten von L. Corinth. Berlin, Erich Steinthal, 1921-22. Halbpergamentband mit goldprägtem RTitel, KGoldschnitt; Gr.-4to. N° 179 (GA 192) mit den Radierungen von der verstärkten Platte, im Druckvermerk vom Künstler signiert. - Druck der Radierungen unter der Leitung von L. Corinth auf der Meisterpresse in Charlottenburg. Enthält 22 (von 27) Radierungen, davon 1 auf Titel, 6 von 11 ganzseit., 5 halbseit., 5 Initialen, 5 Kopf- und Schlussvignetten. Der Text folgt dem im 39. Band der Sophienausgabe von Goethes Werken enthaltenen Urgötz . - Rodenberg S. 115; Schauer II, 87; Müller 512-38. (812-2)

1.000.- / 1.500.- EUR

**109 Corinth, Lovis
(1858 Tapiau/Ostpreußen - 1925
Zandvoort)**

Selbstbildnis (1922). Lithographie. 21 x 17 cm. Signiert. - Müller 834. - Im Passepartout, unter Glas gerahmt. (772-4)

300.- / 450.- EUR





110 Corinth, Lovis
(1858 Tapiau/Ostpreußen - 1925
Zandvoort)

Verschiedene Köpfe und Selbstbildnis (1915).
 Radierung. 30 x 19,5 cm, Bg. 43,5 x 29,5 cm.
 Signiert. - Schwarz 220. - Links zwei kl.
 Einrisse, etwas gebräunt. (741-1)

300.- / 450.- EUR

111 Corinth, Lovis

Winter am Walchensee (Hotel Fischer am
 See) (1924). Radierung. 15 x 19,8 cm.
 Signiert. In der Platte bezeichnet Verlag Ernst
 Arnold Dresden. - Müller 858. (772-6)

400.- / 600.- EUR



112 Dix, Otto
(1891 Gera - 1969 Singen)

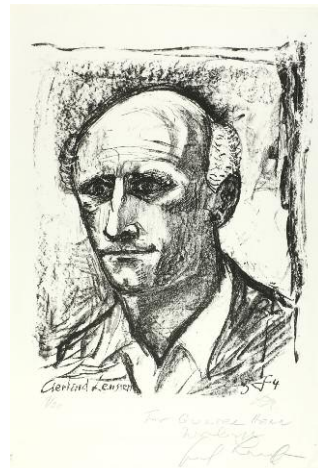
Aus der Folge "Das Evangelium des
 Matthäus". (1960). Lithographie auf Japan-
 bütten. 28,5 x 22 cm. Signiert. (742-6)

300.- / 450.- EUR

113 Dix, Otto

Gerhard Lenssen (der Musiker). 1954.
 Lithographie auf Zerkall Bütten. 54 x 38 cm.
 Signiert, nummeriert und mit einer Widmung
 versehen. Exemplar 9/20. - Karsch 208. (739-
 9)

200.- / 300.- EUR





114 Ernst, Max
(1891 Brühl - 1976 Paris)

Stadt. 1970. Farbserigraphie nach einem Gemälde von 1969, auf glattem Karton. 27,7 x 36 cm. Signiert. Einer von 96 römisch nummerierten Drucken. Stuttgart, manus presse, 1970. - Spies/Leppien A 26. - Provenienz: Grisebach, 11. 2000, Lot 608; Berliner Privatbesitz. (772-3)

500.- / 750.- EUR

115 Feininger, Lyonel
(1871 New York - 1956 ebd.)

Die grüne Brücke. 1910/11. Radierung. 27 x 19,9 cm, Bg. 47,7 x 34,2 cm. Links oben in der Platte signiert. - Prasse E 22. - Provenienz: Galerie Nierendorf, Berlin, August 1979, Kat. N° 54. - Rückseitig etwas gebräunt. (784-5)

400.- / 600.- EUR





116 Fuchs, Ernst
(1930 Wien - 2015 ebd.)

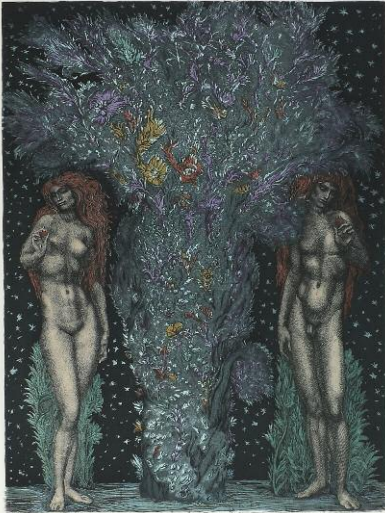
Baum der Aphrodite im Mondschein. ca. 1980. Aquatintaradierung, weiß gehöht. 34,5 x 47,5 cm, Bg. 46,3 x 61,4 cm. Signiert und nummeriert. Exemplar 6/250. Etwas lichtrandig. (735-13)

170.- / 250.- EUR

117 Fuchs, Ernst

Lilith - Hinter dem Baum der Erkenntnis. 1975. Farbradierung auf BFK Rives, hinter Passepartout montiert. 34,6 x 25,8 cm, Bg. 64 x 50 cm, Signiert und nummeriert. Exemplar 67/100. - Weis 218. (735-7)

400.- / 600.- EUR



118 Fuchs, Ernst

Traum des Königs. 1977. Radierung auf BFK Rives France. 19,8 x 20,8 cm, Bg. 37,4 x 55,8 cm. Signiert und bezeichnet Ausstellungs-exemplar. Rückseitig an den Rändern mit schmalen weißen Papierstreifen alter Montierung. - Weis 280. (735-14)

200.- / 300.- EUR

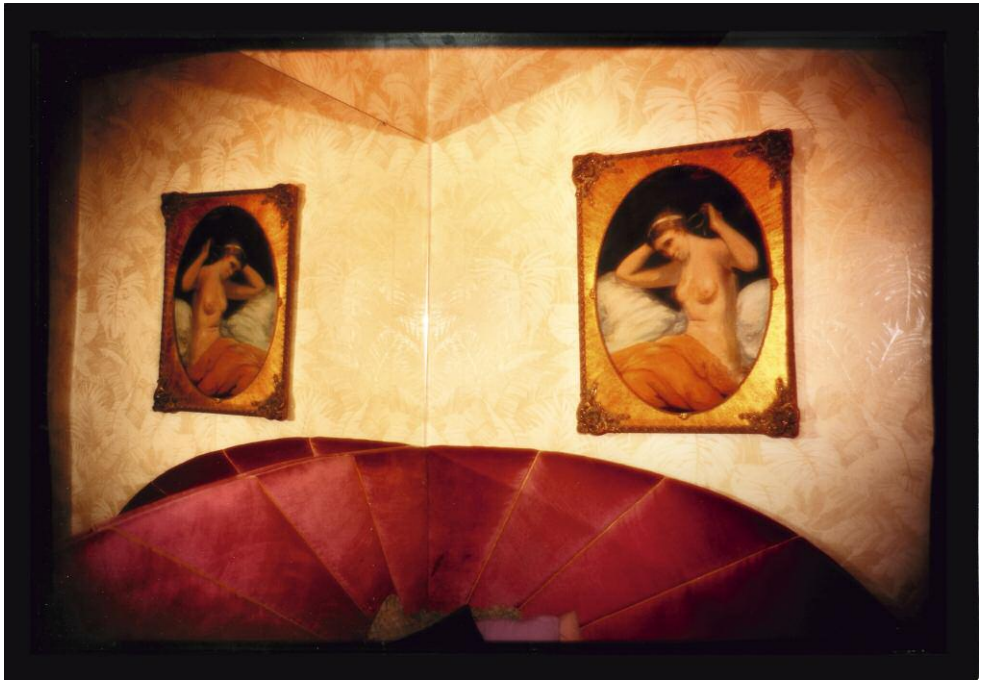


119 Fußmann, Klaus
(1938 Velbert, lebt in Berlin und
Gelting)

Wannsee. 1977. Lithographie in 12 Farben. 48,2 x 48,7 cm, Bg. 70 x 50 cm. Signiert und datiert. - WVZ N° 64. Eins von 100 Exemplaren der Kaffee-Hag-Serie "Faszination der Harmonie". Edition Böttcherstrasse Bremen. (742-3)

160.- / 240.- EUR





20 Goldin, Nan
(1953 Washington D.C., lebt in
New York)

Bedroom at Bel Ami, Berlin. 1991. Fotografie. C-Print. 41 x 60,5 cm. Exemplar 10/25. Unter Glas gerahmt. - Provenienz: Galerie Cora Hölzl, Düsseldorf 1997. (774-2)

1.200.- / 1.800.- EUR

121 Grieshaber, HAP
(1909 Rot an der Rot - 1981
Reutlingen)

Blaue Vase, Hommage à Cezanne. Holzschnitt auf Japan in türkis, elfenbeinweiß, chromoxydgrün, silbergrau, anthrazidgrau, rostrot. 58,4 x 37,9 cm, Bg. 66,5 x 51,5 cm. Signiert und nummeriert. Exemplar 16/60. Mit dem Trockenstempel der Edition Rothe. - WVZ Fürst 60/47. (747-1)

400.- / 600.- EUR

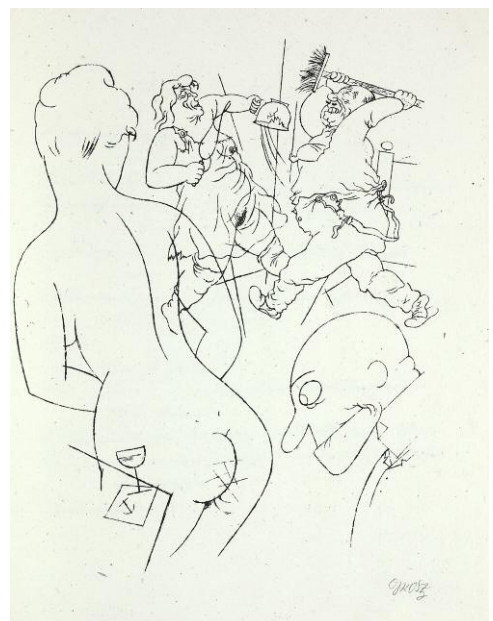




122 Grosz, George
(1893 Berlin - 1959 West-Berlin)

Alfred Richard Meyer - Munkepunkte Dionysos (1921). Buch mit 6 Fotolithographischen, handsignierten Arbeiten. Berlin, Fritz Gurlitt, 1921. Im Impressum nummeriert. Exemplar 38/100. 29,2 x 24,8 cm. Im Original-Schuber, ausgebleicht, Buckrücken ebenfalls, Inhalt in sehr gutem Zustand. - Dückers I, B, 1-6. (812-4)

1.800.- / 2.500.- EUR



**123 Hartung, Hans
(1904 Leipzig - 1989 Antibes)**

R 15. (1953). Radierung auf Kupferdruckkarton. 41,5 x 32,7 cm, Bg. 50 x 37 cm. Signiert und nummeriert. Exemplar 39/250. - Jahresgabe der Kestner-Gesellschaft, Hannover. - Schmücking R 15. (763-2)

170.- / 250.- EUR



**124 Heckel, Erich
(1883 Döbeln - 1970
Hemmenhofen)**

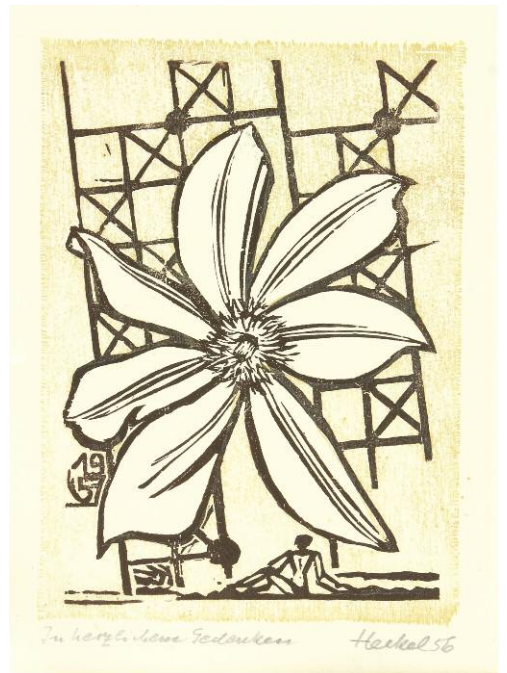
Clematisblüte (26. Jahresblatt) (1956). Farbholzschnitt in Braun. 19 x 13,8 cm. Signiert, datiert und gewidmet. - Dube H 421. - Plakat zur Gedächtnisausstellung Erich Heckel der Galerie Nierendorf, Berlin, 1973 beigegeben. (772-7)

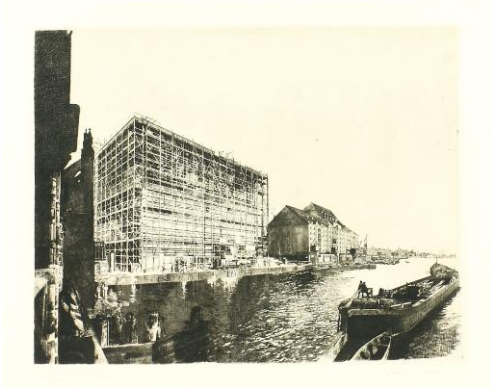
350.- / 500.- EUR

**125 Heckel, Erich
(1883 Döbeln - 1970
Hemmenhofen)**

Jahresblatt: Knaben im Baum. 1930. Holzchnitt auf Büten. 15,4 x 19,8 cm, Bg. 19 x 25,8 cm. Signiert und mit Widmung versehen. Mittelfalz. - Dube H 345. - Selten. (784-6)

300.- / 450.- EUR

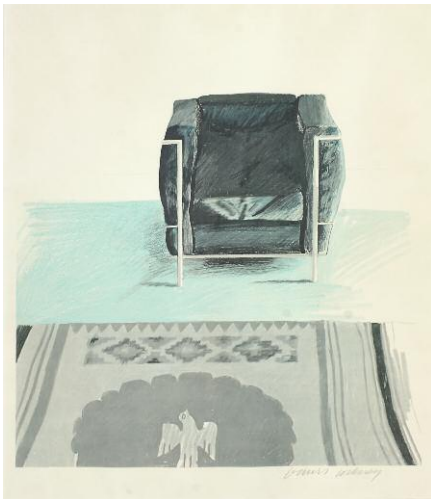




**126 Herrmann, Paul, gen. Henri Hérán
(1864 München - 1946 Berlin-
Schöneberg)**

Aus der Mappe "Häfen Berlins". Berlin, 1930. 6 (von 12) Radierungen auf Japanbütten im Original-Passepartout (teils etwas lädiert), an den oberen Ecken auf die Unterlage montiert. Bg. 40 x 50 cm. Jeweils signiert und bezeichnet "Probedruck von der unverstählten Platte". Enthält: Berliner Osthafen 2, Osthafen 1, Urbanhafen, Westhafen 2, Humboldthafen, Tegeler Hafen. (753-1)

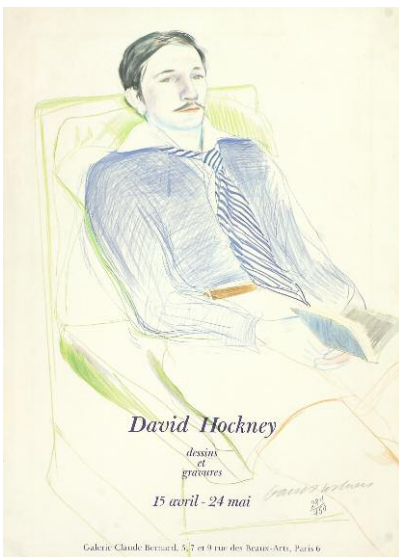
350.- / 500.- EUR



**127 Hockney, David
(1937 Bradford)**

Corbusier Chair and Rug. (1969). Farboffsetlithographie. 68 x 55 cm. Signiert. (755-3)

300.- / 450.- EUR



**128 Hockney, David
(1937 Bradford)**

Sitzender Mann. Plakat zur Ausstellung David Hockney. Dessins et Gravures 15 Avril - 24 Mai. (1975). Plakat, Offsetlithographie, zur Ausstellung der Galerie Claude Bernard, Paris. Mit Bleistift signiert und nummeriert. Exemplar 294/450. Bg. 64 x 45 cm. - Hockney Posters 57. (755-2)

300.- / 450.- EUR



129 Höch, Hannah
(1889 Gotha - 1978 West-Berlin)

Der Tag beginnt/Die Nacht kommt (1975).
Zwei Farblinolschnitte. 20,7 x 17,1 cm.
Jeweils signiert. Je eines von 120 nummerierten
Exemplaren. (772-9)

240.- / 360.- EUR

130 Höch, Hannah
(1889 Gotha - 1978 West-Berlin)

Straße in Berlin (1912). Linolschnitt. 20,5 x
17,3 cm, Bg. 44,7 x 35 cm. Signiert, datiert
und nummeriert. Exemplar 28/100.
(772-11)

150.- / 220.- EUR

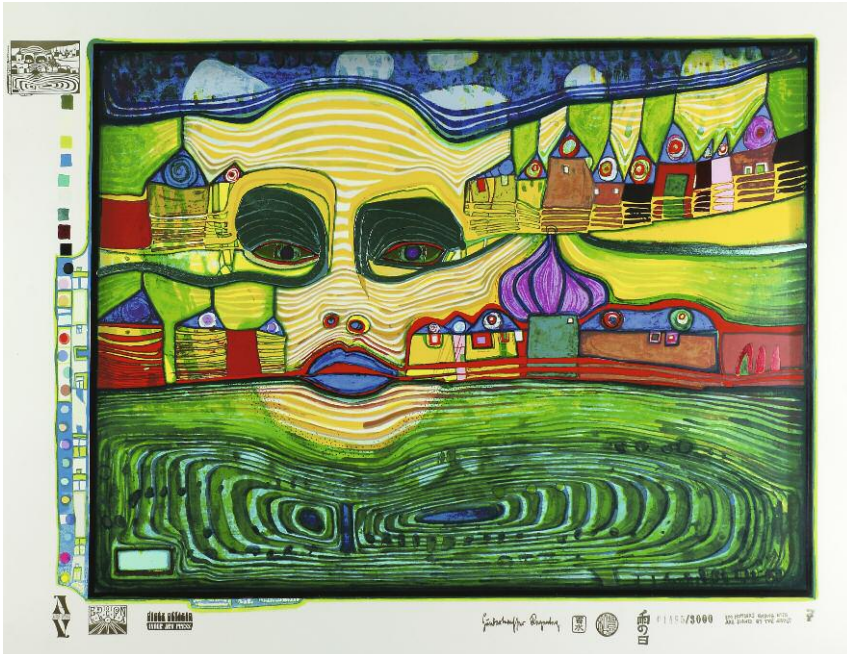


131 Höch, Hannah
(1889 Gotha - 1978 West-Berlin)

Wachsen und Blühen. 1975. Farblinolschnitt
auf japan. 26 x 35,6 cm. Signiert und num-
meriert. Exemplar 65/120. (772-8)

140.- / 200.- EUR

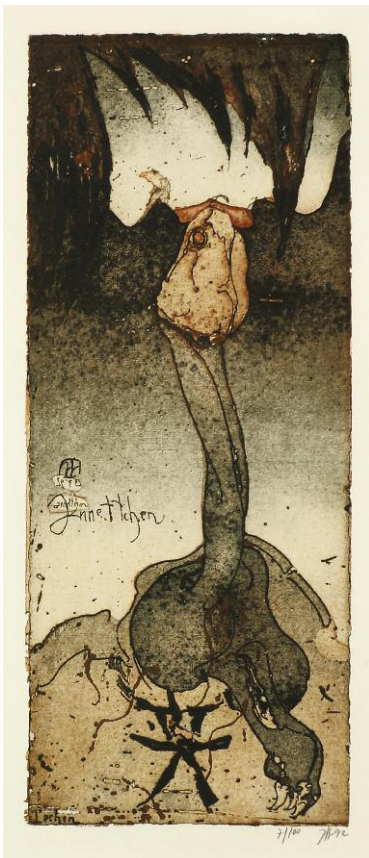




**132 Hundertwasser, Friedensreich
(1928 Wien - 2000 Queensland)**

Irinaland over the Balkans. Blatt 7 der Folge "Look at it on a rainy Day". 1971/72. Farbserigrafie mit Metallprägung auf Papier. Bg 49,5 x 67,5 cm. Ex. 1485/3000. Deckel der Originalkassette mit Originalsignatur des Künstlers und Bodendeckel der Kassette mit Glas beigegeben. (732-4)

400.- / 600.- EUR



**133 Jansen, Horst
(1929 Hamburg - 1995 ebd.)**

Annettchen Lachen. 1992. Farbradierung. 49,7 x 20 cm, Bg. 65 x 30,2 cm. Signiert, datiert und nummeriert. Exemplar 7/100. - Spielmann 26. (736-1)

500.- / 750.- EUR

**134 Janssen, Horst
(1929 Hamburg - 1995 ebd.)**

Nao-phrasiert (Der Kuss). 1985. Farbliithographie auf blauem Japanbütten. 45 x 33 cm, Bg. 65 x 50 cm. Signiert, datiert und nummeriert. Exemplar 6/100. - Gädeke 453. - Lichtrandig. (736-2)

1.200.- / 1.800.- EUR

**135 Janssen, Horst
(1929 Hamburg - 1995 ebd.)**

Selbst. 13. 9. (19)70. Radierung auf Bütten. 22,6 x 15,1 cm, Bg. 40 x 26 cm. Signiert, datiert und nummeriert. Exemplar 49/50. (739-17)

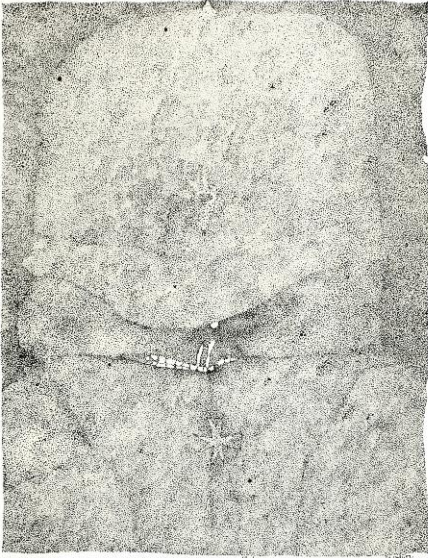
250.- / 370.- EUR

**136 Janssen, Horst
(1929 Hamburg - 1995 ebd.)**

Selbst am 29.3.65. Radierung auf Arches. 49 x 37 cm, Bg. 66 x 50 cm. Signiert und nummeriert. Exemplar 47/65. gedruckt 1978. - Brockstedt R 300; Vogel 334. - Kleine Gebrauchsspuren. (739-22)

170.- / 250.- EUR





**137 Janssen, Horst
(1929 Hamburg - 1995 ebd.)**

Udl. 1965. Lithographie. 51,5 x 41,5 cm, Bg. 76,5 x 64,1 cm. Signiert, datiert und nummeriert. Exemplar 5/30. (736-3)

300.- / 450.- EUR

**138 Kliemann, Carl-Heinz
(1924 Berlin - 2016 ebd.)**

Haus in der Dämmerung. 1954. Farbholzschnitt auf Japan. 55 x 45 cm. Signiert, datiert, betitelt und bezeichnet "Handdruck". - Roters H 79. (772-5)

300.- / 450.- EUR

**139 Klinger, Max
(1857 Leipzig - 1920 Großjena)**

Kopf Felix Koenigs auf dem Totenbett (1901). Schabkunstblatt. 35,5 x 33 cm, Bg. 57,5 x 46,6 cm. Rechts unten signiert. - Singer, V, 278 . - Erhaltungsmängel, knitterspurig. (794-1)

400.- / 600.- EUR



**140 Köthe, Fritz
(1916 Berlin - 2005 ebd.)**

Superstar (auch oft Kawasaki benannt) (1973). Farbserigraphie, metal embossing. 56,4 x 66,5 cm. Signiert und nummeriert. Exemplar 925/1000. (804-8)

100.- / 150.- EUR



**141 Kollwitz, Käthe
(1867 Königsberg - 1945
Moritzburg)**

Selbstbildnis am Tisch (1893). Radierung auf Velin. 18 x 13 cm. Druck von Otto Felsing Berlin. Im Stein bezeichnet. - Knesebeck 21/IV. - Beigegeben: Dies. Kindersterben. (1926). Holzschnitt. Signiert. Wasserrandig. - Klipstein, II, 208. (741-5)

350.- / 500.- EUR

**142 Lehbruck, Wilhelm
(1881 Meiderich b. Duisburg - 1919
Berlin)**

Mutter und Kind III. 1917. Lithographie. 38 x 21,5 cm, Bg. 50,2 x 34,3 cm. Rechts unten mit Nachlaßstempel sowie signiert von Anita Lehbruck. - Lehbruck/Petermann L10. - Gebrauchsspuren. (739-6)

170.- / 250.- EUR





143 Liebermann, Max
(1847 Berlin - 1935 ebd.)

Schaffherde unter Bäumen. (1892). Radierung auf Japan. 19,7 x 23,9 cm, Bg. 38 x 52,5 cm. Rechts unten signiert. - Schiefler 23 II b. (818-2)

400.- / 600.- EUR



144 Liebermann, Max
(1847 Berlin - 1935 ebd.)

Straße im Tiergarten. (1922). Radierung auf kräftigem Velin. 21 x 29 cm, Bg. 34,7 x 46,2 cm. Rechts unten signiert. - Schiefler 363 III b. (818-1)

500.- / 750.- EUR



145 Lohse, Richard Paul
(1902 Zürich - 1988 ebd.)

Diagonal von Rot über Gelb und Blau zu Grün (1972). Farbserigraphie auf Velin. 41 x 41 cm. Signiert und nummeriert. Exemplar 31/180. Freiliegend unter Glas gerahmt. (774-3)

280.- / 400.- EUR

146 Marcks, Gerhard
(1889 Berlin - 1981 Burgbrohl)

La Farucca II. 1951/52. Holzschnitt auf Japan.
43,5 x 42,5 cm, Bg. 58 x 54 cm. Signiert und
nummeriert. Exemplar 1/70. - Lammek H 221.
(772-1)

200.- / 300.- EUR



147 Marcks, Gerhard
(1889 Berlin - 1981 Burgbrohl)

Ruderboot. 1962. Holzschnitt. 16,9 x 34 cm.
Signiert. - Lammek H 372. - Hinter
Passepartout montiert. (739-7)

180.- / 270.- EUR



148 Marwan (d.i. Kassab-Bachi
Marwan, 1934 Damaskus/Syrien -
2016 Berlin)

Großer Kopf II. 1973/74. Radierung. 69 x 81,5
cm, Bg. 76 x 93,5 cm. Signiert, datiert und
nummeriert. Exemplar 18/30. (804-1)

700.- / 1.000.- EUR





**149 Marwan (d.i. Kassab-Bachi
Marwan, 1934 Damaskus/Syrien -
2016 Berlin)**

Kopf; Figur. Zwei Radierungen zu einer Erzählung von J. Samjatin "Die Höhle". 1984. Jeweils 20,6 x 15 cm, Bg. 28,3 x 19,8 cm. Jeweils signiert, datiert und nummeriert. Exemplar 91/100. (804-4)

300.- / 450.- EUR



**150 Marwan (d.i. Kassab-Bachi
Marwan (1934 Damaskus/Syrien -
2016 Berlin)**

Ohne Titel. 1978. Radierung. 39,5 x 21 cm, Bg. 58 x 39,7. Signiert, datiert und bezeichnet E.A. Etwas gebräunt und lichtrandig. (735-8)

300.- / 450.- EUR



**151 Marwan (d.i. Kassab-Bachi
Marwan, 1934 Damaskus/Syrien -
2016 Berlin)**

Stillleben. 1984. Radierung und Vernis mou. 13,2 x 17,8 cm, Bg. 21,5 x 21 cm. Signiert, datiert und nummeriert. Exemplar 96/100. (804-3)

200.- / 300.- EUR

**152 Marwan (d.i. Kassab-Bachi
Marwan, 1934 Damaskus/Syrien -
2016 Berlin)**

Zwei Köpfe in Landschaft. 1972-74.
Radierung im Oval. 37,5 x 49,3 cm, Bg. 53,5 x
76,5 cm. Signiert, datiert und nummeriert.
Exemplar 43/75. (804-2)

350.- / 500.- EUR



**153 Miró, Joan
(1893 Barcelona - 1983 Palma)**

Plakat für die Universität Genf. 1973. Farb-
lithographie auf Arches-Velin. 39,5 x 33,5 cm,
Bg. 60,5 x 49,2 cm. Signiert und nummeriert.
- Cramer 923. - Einer von 50 nummerierten
Abzügen vor der Schrift. Editions Alpica, Genf
1973. - Provenienz: Grisebach, A167, Juni
2009, Lot 890. - Minimal lichtrandig. (772-2)

1.600.- / 2.400.- EUR





154 Miró, Joan
(1893 Barcelona - 1983 Palma)

Vega. 1978. Radierung mit 4 Farben und Prägung. 66 x 50 cm. Signiert und nummeriert. Exemplar 32/50. Herausgegeben vom Propyläen Verlag. Freiliegend unter Glas gerahmt. (805-1)

1.600.- / 2.400.- EUR

**155 Mohr, Arno
(1910 Posen - 2001 Berlin)**

Beim Vorlesen. 1957. Lithographie auf Karton, 10,5 x 18,3 cm, Bg. 20 x 28,5 cm. Rechts unten signiert und datiert. (741-2)

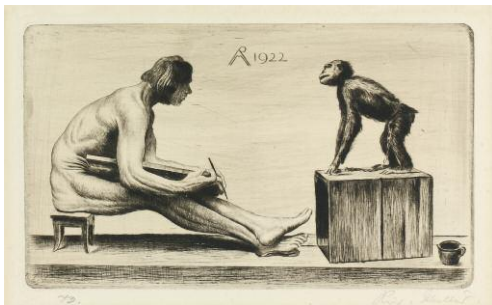
150.- / 220.- EUR



**156 Müller, Richard
(1874 Tschirmitz - 1954 Dresden)**

Gegenseitiges Studium. (1922). Radierung auf Karton. 12,7 x 21,7 cm, Bg. 24,7 x 31,6 cm. Signiert und nummeriert "73". Auflage 88 Ex. - Wodarz G 142, Günther 119. - Etwas lichtrandig. (739-20)

170.- / 250.- EUR



**157 Munch, Edvard
(1863 Adalsbruk/Norwegen - 1944 Oslo)**

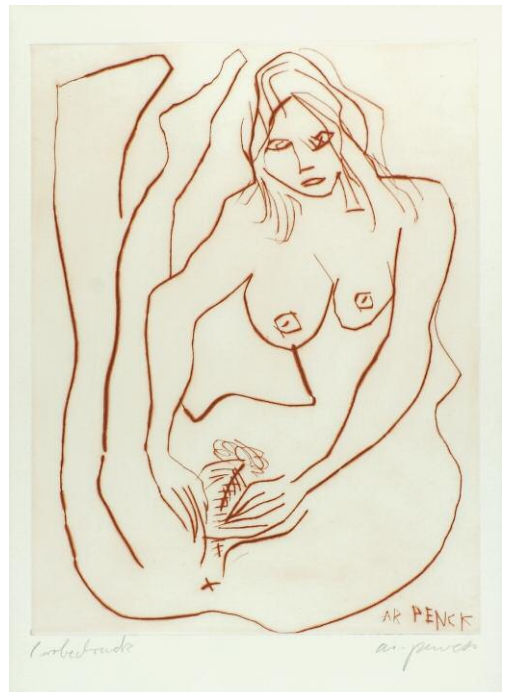
Norwegische Landschaft. (1908). Radierung. 10,4 x 15 cm, Bg. 19 x 23,5 cm. - Schiefler, II, 268. (741-4)

150.- / 220.- EUR

**158 Penck A.R., d.i. Rolf Winkler
(1939 Dresden - 2017 Zürich)**

Ohne Titel (Weiblicher Akt). Radierung in Rot. 39,5 x 29,5 cm. Signiert und bezeichnet Probedruck. Freiliegend im Passepartout, unter Glas gerahmt. (736-4)

400.- / 600.- EUR





**159 Poliakoff, Serge
(1906 Moskau - 1969 Paris)**

Composition lie-de-Vin et orange. 1963. Farblithographie. 46 x 61,3 cm, Bg. 64,5 x 76 cm. Signiert und nummeriert. Exemplar 204/300. Rückseitig mit dem Stempel Jahresgabe der Kestner-Gesellschaft. - Poliakoff/Schneider 39. - Vollrandig und gut erhalten, unbedeutende Gebrauchsspuren, eine kleine Druckstelle. (763-1)

1.000.- / 1.500.- EUR

**160 Polke, Sigmar
(1941 Oels/Niederschlesien - 2010 Köln)**



Photographs 1969-1974. Althaus, Mariette (Text). SIGMAR POLKE: Fotografien 1969-1974. Herausgegeben von Tim Nye; 8-seitige Broschüre, illustriert in Farbe und Schwarzweiß, mit 32 losen Fotos. 8vo-Verpackungen in 4to-Karton. Gründung 20 21, 2005. - Obwohl Polke vor allem als Maler bekannt ist, war die Fotografie eine Konstante in seiner Karriere.(761-5)

300.- / 400.- EUR

161 Richter, Gerhard
(1932 Dresden, lebt und arbeitet in
Köln und Düsseldorf)

Victoria I. 1987. Farboffsetlithographie auf glattem Karton. 60 x 40 cm, Bg. 80 x 60 cm. In der Druckform signiert und datiert. - Butin Anhang S. 283 f. (2004). Im Orig.-Rahmen. - Hg. Achenbach Art Edition, Düsseldorf, für die Victoria Versicherung, Düsseldorf. Nach den in der Hauptverwaltung der Victoria hängenden großformatigen Gemälden Richters, die zu seinen Hauptwerken gehören und die er als Referenz an seine Auftraggeber "Victoria I" und "Victoria II" benannt hat. (759-1)

800.- / 1.200.- EUR

162 Sitte, Willi
(1921 Kratzau/CZ - 2013 Halle)

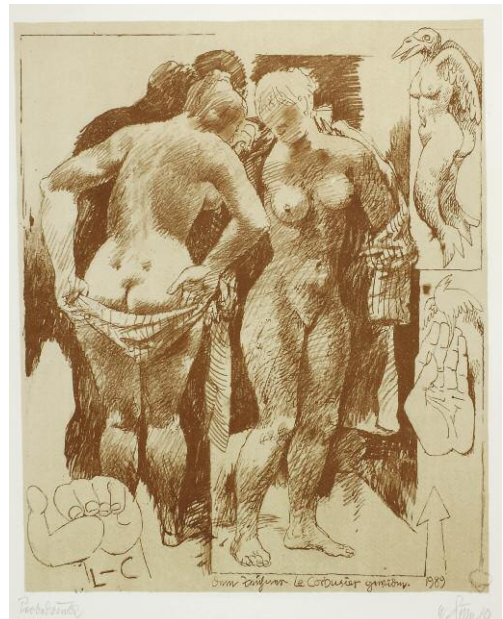
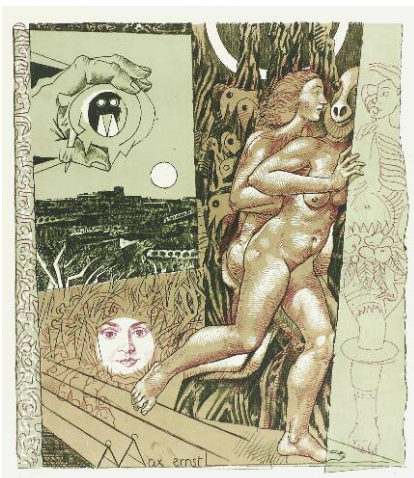
Dem Zeichner Le Corbusier gewidmet. 1989. Farblithographie. 61 x 49,5 cm, Bg. 76 x 62 cm. Signiert, datiert und bezeichnet "Probe-druck". (739-16)

200.- / 300.- EUR

163 Sitte, Willi

In Hommage an Max Ernst, dem Mitbegründer des Dadaismus und Surrealismus (1990). Farblithographie. 64 x 53 cm, Bg. 74,5 x 64,2 cm. Signiert, datiert und nummeriert. Exemplar 3/25. Kl. Einriss am linken Rand. (739-15)

200.- / 300.- EUR





164 Sitte, Willi
(1921 Kratzau/CZ - 2013 Halle)

Liebespaar. (19)98. Farblithographie auf Hahnemühle. 64 x 43,5 cm, Bg. 72 x 52 cm, Signiert, datiert und nummeriert. Exemplar 20/50. (739-10)

170.- / 250.- EUR

165 Sitte, Willi
(1921 Kratzau/CZ - 2013 Halle)

O Liebe, wie machst du der Freuden so viel!, zum "Hochzeitscherz" (1983). 2 (von 6) Farblithographien. 50 x 40 cm. Signiert, datiert und nummeriert. Ex. 39/150. Edit. Lothar Lang & Hans Marquardt. Graphik-Edition XVII. Verlag Philipp Reclam jun. Leipzig 1984. (734-3)

200.- / 300.- EUR



166 Tàpies, Antoni
(1923 Barcelona - 2012 ebd.)

Fora. 1976. Farbaquatintaradiierung und Prägdruck. 56 x 75, cm. Rechts unten signiert. Links unten nummeriert 63/75. Rückseitig bezeichnet. - Galfetti 611. (734-2)

700.- / 1.000.- EUR



167 Tàpies, Antoni
(1923 Barcelona - 2012 ebd.)

Ohne Titel. 1962. Farblithographie auf Velin Guarro. 50,2 x 64 cm, Bg. 55,5 x 75 cm. Signiert und nummeriert. Exemplar 21/300. - Galfetti 74. - Jahrgabe der Kestner-Gesellschaft. - Freiliegend im Passepartout, unter Glas gerahmt. (777-1)

300.- / 450.- EUR



168 Vogeler, Heinrich
(1872 Bremen - 1942 Kasachstan)

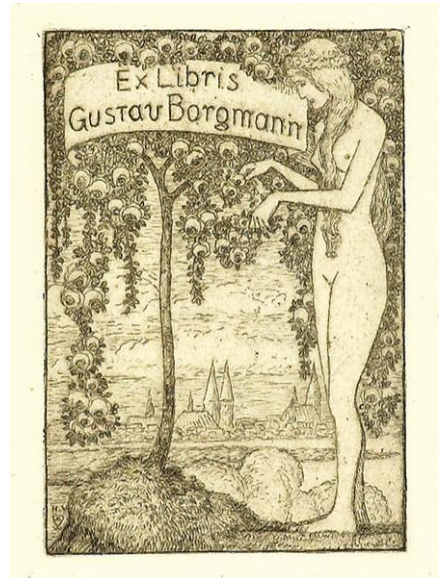
Ex Libris Gustav Borgmann (Kunsthändler in Lübeck). Radierung. 9 x 6,5 cm, Bg. 12,2 x 9,3 cm. In der Platte monogrammiert H.V.W. - Rief 141. - Beigegeben: Martin Erich Philipp (1887-1978), ein Neujahrsgruß und ExLibris René Ledoux, beide signiert. (806-16)

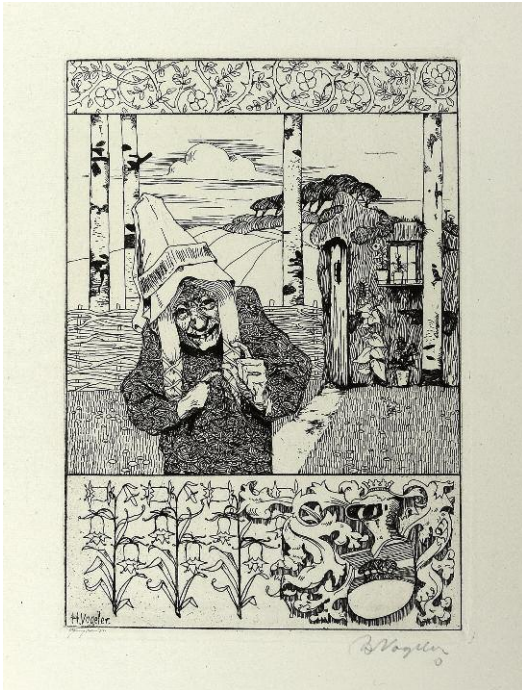
120.- / 180.- EUR

169 Vogeler, Heinrich
(1872 Bremen - 1942 Kasachstan)

Die Amsel. Radierung in Grün auf Japan. 15,5 x 15,5 cm, Bg. 43 x 35 cm. In der Platte monogrammiert. - Rief 32. (806-6)

300.- / 450.- EUR





170 Vogeler, Heinrich
(1872 Bremen - 1942 Kasachstan)

Die Hexe II (1895). Radierung auf Japan. 22 x 14,9 cm, Bg. 32,7 x 26,5 cm. In Bleistift signiert vom Künstler und vom Drucker Otto Felsing. - Rief 8. (806-2)

500.- / 750.- EUR

171 Vogeler, Heinrich
(1872 Bremen - 1942 Kasachstan)

Die Hexe mit Eule. (1895). Radierung auf kräftigem Japanbütten (?). 23 x 25,8 cm, Bg. 35,2 x 51,3 cm. Signiert. - Rief 6. - Rückseitig mit einigen Stockflecken. (806-15)

400.- / 600.- EUR



172 Vogeler, Heinrich
(1872 Bremen - 1942 Kasachstan)

Die Schlangenbraut. (1894). Radierung in Grün auf Japan. 19,6 x 12,1 cm, Bg. 28,5 x 20,4 cm. Mit Bleistift signiert. - Rief 4b (f). (806-1)

550.- / 800.- EUR



173 Vogeler, Heinrich
(1872 Bremen - 1942 Kasachstan)

Froschbraut. 1899. Radierung in Grün auf Japan. 15,6 x 15,7 cm, Bg. 28,2 x 24,6 cm. In Bleistift signiert. - Rief 28 II a 2. - Eine Knickfalte im linken Rand. (806-3)

350.- / 500.- EUR



H. Vogeler

174 Vogeler, Heinrich
(1872 Bremen - 1942 Kasachstan)

Froschkönig. (1896). Radierung in Grün auf Japan. 21,8 x 29,6 cm, Bg. 29,8 x 38 cm. In Bleistift signiert vom Künstler und vom Drucker Otto Felsing. - Rief 12 II c. - Sehr guter Zustand. (806-8)

600.- / 900.- EUR



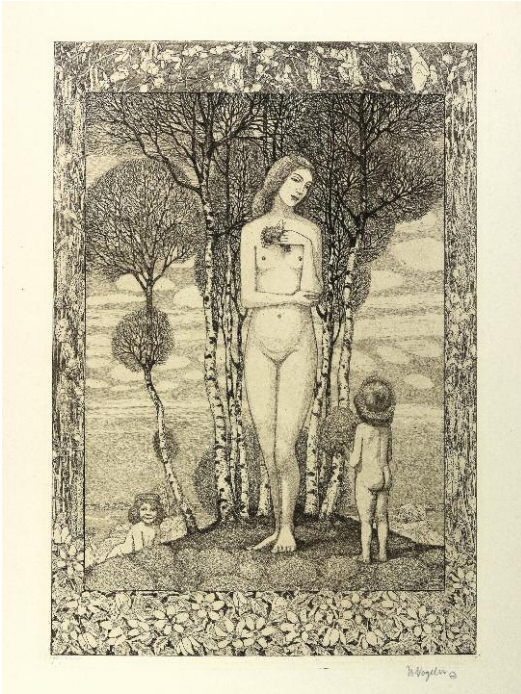
H. Vogeler

175 Vogeler, Heinrich
(1872 Bremen - 1942 Kasachstan)

Frühlingsabend. (1897). Radierung in Braun. 19,6 x 12 cm, Bg. 38,5 x 26,3 cm. In der Platte signiert. - Rief 18 f. - Mappe "Zehn Radierungen" 1989. (806-12)

170.- / 250.- EUR





176 Vogeler, Heinrich
(1872 Bremen - 1942 Kasachstan)

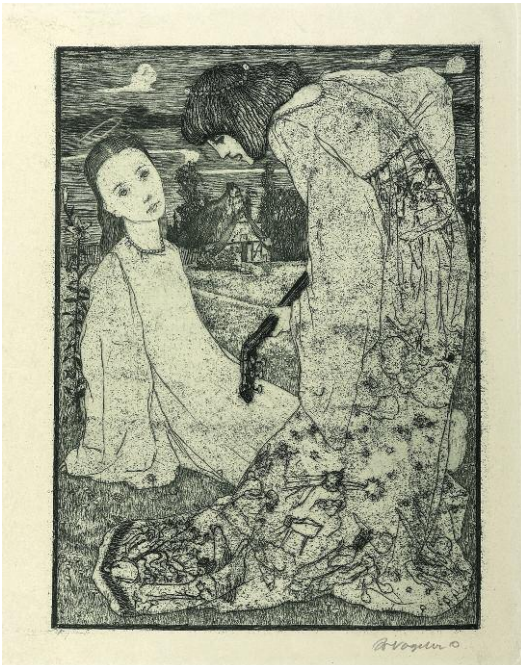
Frühlingsmärchen. (1912). Radierung in Braun auf Japan. 34 x 23,5 cm, Bg. 44 x 32,7 cm. In Bleistift signiert vom Künstler und von Otto Felsing. - Rief 47 II c (f). (806-10)

550.- / 800.- EUR

177 Vogeler, Heinrich
(1872 Bremen - 1942 Kasachstan)

Tod bricht Rosen. (1904). auch betitelt: Liebespaar und Tod. Radierung in Grün. 12 x 16 cm. In der Platte signiert. - Rief 37 d. - Späterer Druck. (806-13)

160.- / 240.- EUR



178 Vogeler, Heinrich
(1872 Bremen - 1942 Kasachstan)

Verkündigung. Radierung in Grün auf Japan. 24,8 x 20 cm, Bg. 34,7 x 29 cm. In Bleistift signiert vom Künstler und von Otto Felsing. - Rief 10 c (e). (806-5)

500.- / 750.- EUR



**179 Vogeler, Heinrich
(1872 Bremen - 1942 Kasachstan)**

Walther von der Vogelweide. (1907).
Radierung und Aquatinta in Schwarz auf
beigem Velin. 30 x 23,5 cm, Bg. 45 x 37 cm.
In Bleistift signiert. - Rief 42 wohl c. -
Vereinzelt Stockflecken. (806-14)

300.- / 450.- EUR



**180 Zorn, Anders
(1860 Mora - 1920 ebd.)**

Young Girl from Mora - Krakberg's Anna
(1903). Radierung auf Büttlen. 15 x 11 cm, Bg.
23,7 x 18,5 cm. - Asplung 170. (741-3)

150.- / 220.- EUR

Dekorative Graphik

**181 Ansicht, Berlin, nach Johann
Georg Rosenberg, um 1795,
zwei Stück**

Vue de Berlin, prise de coté du Voigtland.
Porte Rosendahl; Vue de Berlin, prise de coté
des montagnes, nommées Rollberge. Porte
Cotbus. Zwei altkolorierte Umrißkupferstiche.
28 x 44 cm. - Kiewitz 1063 b und d; Ernst,
Berlin in der Druckgraphik, J.G. Rosenberg,
Nr. 25 und 26. - Etwas gebräunt. - Selten.
(739-19)

300.- / 450.- EUR





182 Ansicht, Berlin, nach Johann Georg Rosenberg, um 1795, zwei Stück

Vue de Berlin, prise de la montagne des Moulins. Hors de la Porte de Prentzlau; Vue de Berlin, prise de coté de la montagne de Tempelhof, Porte de Halle. Zwei altkolorierter Kupferstiche. 28 x 44 cm. - Kiewitz 1063 a und c; Ernst, Berlin in der Druckgraphik, J.G. Rosenberg, Nr. 24 und 23. - Selten. (739-18)

300.- / 450.- EUR



183 Ansicht, Guckkastenbild, Ansicht des Alexanders Platzes in Berlin, Augsburg, Carmine, nach 1808

Altcolorierter Kupferstich. 30 x 40 cm, Bg. 41,5 x 51,1 cm. - Ernst, Berlin in der Druckgraphik, Bd. II, Guckkastenblätter, Carmine Nr. 5. - Selten. - Eine der frühesten Ansichten des zu Ehren des Zaren Alexander I. von Russland 1805 umbenannten ehemaligen Paradeplatzes in der Königsvorstadt. - Im Rand etwas fleckig. (754-1)

250.- / 370.- EUR



184 Ansicht, Guckkastenbild, Ansicht der Peter Kirche am Ende der Brüderstraße in Berlin, Augsburg, Carmine, um 1800

Altcolorierter Kupferstich. 30 x 40 cm, Bg. 41,5 x 50,5 cm. - Ernst, Berlin in der Druckgraphik, Bd. II, Guckkastenblätter, Carmine Nr. 8. - Selten. - Gebräunt. (754-2)

200.- / 300.- EUR



185 Ansichten, Berlin, Rosenberg, 3 St.

Vue de la Place d'Armes prise du coté de la Ville Neuve, en passant par le Pont des Chiens avec L'Eglise du Dome, la vieille Bibliotheque et une partie du Chateau, et l'Eglise Ste Marie dans l'eloignement. Desine et grave par J. Rosenberg a Berlin 1780. - Zwei weitere Rosenberg Stiche beigegeben. Aufgezogen, Erhaltungsmängel. (754-3)

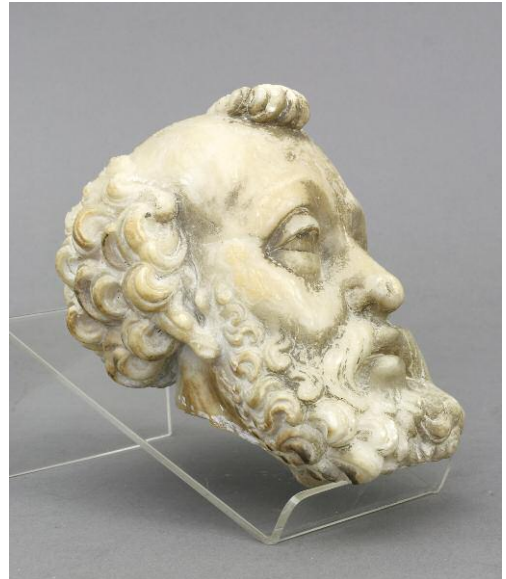
600.- / 900.- EUR

Plastik Skulptur

186 **Apostelkopf, Deutsch, wohl 17. Jh.**

Mit lockigem Bart und Kopfhaar. Fragment. Weißer Marmor. H 15 cm. - Provenienz: Leo Spik KG, Auktion am 10.-12.10. 96, Lot 609; Berliner Privatbesitz. (771-6)

300.- / 450.- EUR



187 **Bildhauer, Anfang 20. Jh.**

Weiblicher Akt mit erhobenen Armen. Bronze-figur mit goldbrauner Patina auf runder Plinthe, auf quadratischem Sockel. Unsigniert. H 32,5/36,5 cm. (791-3)

230.- / 350.- EUR

188 **Bildhauer nach der Antike, Hermes**

Jüngling mit Tuch um Arm und Hüfte sowie geflügelten Füßen und langem Stab. Bronzefigur, auf rechteckiger Plinthe, dort bezeichnet "Bildgießerei Kraas". H 25 cm. (732-8)

300.- / 450.- EUR





189 S. 89 190 Breker, Arno (1900 Elberfeld - 1991 Düsseldorf)

Demut (Stehender weiblicher Akt mit angewinkelten Armen). 1944/81. Bronzefigur mit Plinthe. Signiert und nummeriert. Exemplar 49/300. Arte Venturi, Bologna. H.: 58 cm. - Lit.: Hartmann, Richard P. (Hg.). Arno Breker, München, Hartmann, 1982, S. 187 - 189, abgebildet. - Mit vom Künstler handsigniertem Zertifikat der Galerie Richard P. Hartmann, München. (813-1)

2.000.- / 2.500.- EUR

**189 Bobek, Klaus
(1925 Berlin - 1992 Maroth)**

Kind-Hure. 1980. Bronze figur mit schwarzbrauner Patina. H 25,5 x B 5,2 x T 5 cm. Auf der Standfläche monogrammiert und nummeriert. Exemplar 29/30. - Knappe 4a/79. - Jahresgabe des Neuen Berliner Kunstvereins, 1981. - K. B. Arbeiten 1952 bis 1980, Kat. beigegeben. (752-18)

200.- / 300.- EUR

**191 Bühl, Hede
(1940 Haan, lebt und arbeitet in
Düsseldorf)**

Formenteraköpfchen. (1986). Bronze poliert. 6,5 x 9 x 5 cm. Im Boden monogrammiert und nummeriert. Exemplar 14/XL. - Lit. Hartmut Kraft (Hrsg.), Hede Bühl - Verzeichnis der Skulpturen und Zeichnungen, Köln, 2019, VZ Kraft N° 1986.4. (804-7)

800.- / 1.200.- EUR





**192 Dideron, Louis Jules
(1901 Marseille - 1980 Paris)**

Baigneuse assise. Bronzefigur, mit naturalistisch gestalteter Plinthe, dort bezeichnet Louis DIDERON, nummeriert Exemplar 4/12, Stempel E. Godard Cire perdue. H 24 x B 25 x T 15 cm. - Sammlung Raymond Schmit. (743-1)

800.- / 1.200.- EUR

193 Fischer, Lothar
(1933 Germersheim/Pfalz - 2004
Baierbrunn b. München)

Kleine Knieende. 1978. Bronze. Signiert, datiert und nummeriert. Exemplar 2/15. 17,5 x 13 x 12 cm. - Dornacher 916, S. 221 f. (804-6)

800.- / 1.200.- EUR



194 Gaul, August
(1869 Hanau - 1921 Berlin)

Gedenkmünze für das Rote Kreuz 1916. Geschossmaterial. Rund. Schauseite mit erhabenem Eichenbaumrelief und Datierung 1914, 1915, 1916. Unten mit Bezeichnung GAUL. Rückseite mit Sinnspruch von Johann Wolfgang von Goethe "Das Allermindeste müßt Ihr entdecken, auf das Geschwindeste in allen Ecken". Münzenrand mit umlaufenden Insekten als Relief. D.: 7 cm. In Originaler runder Pappschachtel. Laut WVZ (J. Gabler, S. 214 Text, Abb. 242-1) und den damaligen Presseberichten, konnte man diese Münze für 25 Mark erwerben. Es wurden keine Nachgüsse zugelassen. (729-1)

100.- / 150.- EUR





**195 Hähnel, Helga
(1918 Berlin - 2009 ebd.)**

Der Einzug in Jerusalem (Lukas 19, 28-48).
1949. Holz-Relief. 25 x 58 x 8 cm. Rechts
unten signiert und datiert. (744-1)

300.- / 450.- EUR

196 Hähnel, Helga

Drei ruhende Widder. Bronzefigurengruppe
mit grün-brauner Patina. H 15,5 x B 25,5 x T
27 cm. (744-2)

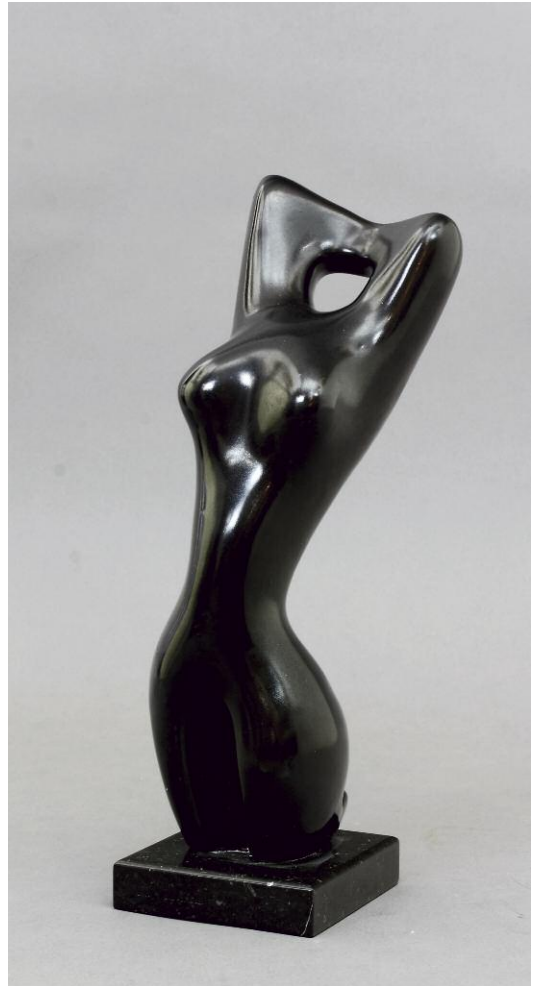
350.- / 500.- EUR



197 Heiliger, Bernhard
(1915 Stettin - 1995 Berlin)

Figur mit erhobenen Armen I. (1949).
Glasierte Keramik auf Marmorsockel. H 25/27
cm. - Wellmann 105; Ladewig 17. (735-6)

2.500.- / 3.500.- EUR



198 Hrdlicka, Alfred
(1928 Wien - 2009 ebd.)

Liebespaar. 1988. Bronzefigurengruppe. 8 x
17 x 10 cm. Monogrammiert A.H. und num-
meriert. Exemplar I/88. Im Boden mit dem
Stempel Guss A. Zöttl Wien. (735-2)

1.000.- / 1.500.- EUR





199 Kolbe, Georg
(1877 Waldheim - 1947 Berlin)

Capriccio. Bewegungsstudie. (1921). Bronze-
figur auf Marmorsockel. H.: 14,1/20 cm.
Monogrammiert GK und mit dem Gieß-
stempel H. Noack. - WVZ Berger 45. (729-2)

6.000.- / 9.000.- EUR



**200 Krause, Karl-Heinz
(1924 Angermünde - 2019 Mainz)**

Mädchen mit Spiegel. 1958/72. Bronzefigur mit brauner Patina. Monogrammiert KHK und datiert. H 30 x B 24 x T 24 cm. (764-1)

1.000.- / 1.500.- EUR



**201 Kretz, Léopold
(1907 Lwow/Polen - 1990 Paris)**

Stehender weiblicher Akt. Bronzefigur mit Plinthe. 60 x 27 x 23 cm. Signiert, nummeriert und mit Gießerstempel versehen. Exemplar 4/10. - Sammlung Raymond Schmit. - Kretz studierte Zeichnen an einer Privatakademie in Lemberg. 1926 schrieb er sich an der Akademie der Schönen Künste in Krakau ein. 1931 erhielt er ein Stipendium und ging nach Paris. Er studierte im Atelier von Landowski-Gaumont an der Ecole des Beaux-Arts. Kretz organisierte seine ersten Ausstellungen in seinem Atelier in der Passage de l'Astrolabe. Er freundete sich mit den Bildhauern Maillol, Malfray und Pimienta an. Ab 1933 fanden in Paris mehrere Einzelausstellungen statt. Sein Skulpturen wurden ab 1937 im Salon des Tuileries, 1945 im Salon de Mai und im Salon de la Jeune ausgestellt. Während des Zweiten Weltkriegs war Kretz ein aktives Mitglied der Résistance. (743-6)

1.200.- / 1.800.- EUR



202 Krieger, Wilhelm
(1877 Norderney - 1945
Herrsching am Ammersee)

Falke. (1929). Bronzefigur, mit brauner Patina, mit Plinthe auf Steinsockel. Signiert, datiert und nummeriert. Exemplar 1/30. H 15/24 x B 29 x T 13,5 cm. - W. Krieger wird von Mortimer G. Davidson in eine Reihe mit anderen bedeutenden Bildhauern und Künstlern seiner Zeit, wie Max Bernuth, Fritz Behn, Rudolf Leptien, Fritz Wrampe und Max Esser gestellt (Wiki). (816-1)

2.000.- / 2.800.- EUR



203 Kriester, Rainer
(1935 Plauen - 2002
Castellaro/Italien)

Kleines Kopfzeichen 5. 1984. Bronze mit goldener Patina. H 13,5 cm. Signiert, datiert und nummeriert. Exemplar 3/15. - Jahresgabe des Neuen Berliner Kunstverein 1984. - Schmied/Daß 278. (798-1)

500.- / 700.- EUR

204 Malfray, Charles-Alexandre
(1887 Orléans - 1940 Dijon)

Cybèle. Liegender Frauenakt. Bronzefigur auf naturalistisch gestalteter Plinthe mit brauner Patina. Auf der Plinthe signiert und mit Giesserstempel E. Godard und zusätzlicher Bezeichnung E.d.A (Künstlerexemplar?) versehen. H 17 x B 53 x T 17 cm. 1939-1940. - Sammlung Raymond Schmit. (743-3)

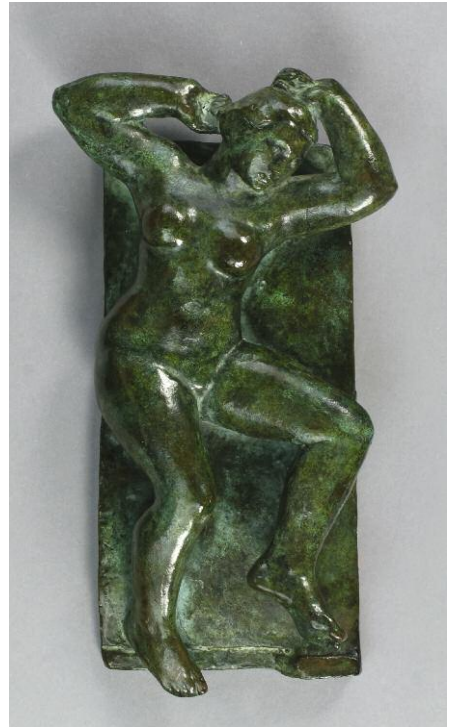
2.000.- / 3.000.- EUR



**205 Malfray, Charles-Alexandre
(1887 Orléans - 1940 Dijon)**

Femme dansant (Tanzende Frau). Bronze-
relief mit grüner Patina. H 25 x B 10 x T 5 cm.
Rechts unten signiert. Mit Giesserstempel A.
Alsuani Peroue. Nummeriert (8/8). -
Sammlung Raymond Schmit. (743-2)

600.- / 900.- EUR



**206 Müller, Albert
(1941 Trier - 2004 Berlin)**

Weiser. 1986. Bronze. H 16 x B 15,5 x T 19
cm. Im Boden monogrammiert und num-
meriert. Exemplar V/XII. Jahrgabe des
Neuen Berliner Kunstverein 1986. - A. Müller
war Meisterschüler von Ludwig Gabriel
Schrieber. (752-22)

260.- / 400.- EUR



**207 Rauch, Christian Daniel
(1777 Arolsen - 1857 Dresden)
nach**

König Friedrich II von Preußen mit Gehstock.
Bronzefigur auf rechteckigen Marmorsockel,
mit ligiertem Monogramm "FR" in Wappen-
kartusche. Auf rückseitigem Faltenwurf be-
zeichnet, "Rauch Ch" sowie "K" im Rund und
Monogramm EK. H.: 36 cm. (732-6)

500.- / 750.- EUR





**208 Raum, Alfred
(1872 Bernau b. Berlin - 1935
Berlin)**

Stehender weiblicher Akt. Bronzefigur mit Plinthe, dort bezeichnet Raum, auf Marmorsockel, dieser etwas beschädigt. H 55/62 cm.
- Raum studierte an der Berliner Königlichen Akademie der Künste. Im Frühjahr 1902 erhielt er den Großen Staatspreis der Akademie. (739-2)

700.- / 1.000.- EUR

209 Relief, Preußischer Adler mit Krone

im Oval. Bronze mit goldbrauner Patina. Bildhauer unbekannt, nach Vorbild aus dem 18. Jh. 30 x 16,5 cm. (791-4)

180.- / 270.- EUR



210 Reuter, Erich Fritz (1911 Berlin - 1997 ebd.)

Anadolu XV. 1966. Bronzerelief mit brauner Patina, auf Standfläche montiert. 33 x 77 cm (ohne Standfläche). Rechts unten monogrammiert und datiert EFR 66. - Karpen 160. - Provenienz: Grisebach A167/Lot 935, 6. Juni 2009; Berliner Privatbesitz. (800-1)

1.500.- / 2.200.- EUR





**211 Schadow, Johann Gottfried
(1764 Berlin - 1850 ebd.) nach**

Büste Friedrich des Großen. Eisenguss auf konischem Sockel. Dort bezeichnet. Guss wohl Mechli, Berlin, um 1932 - 1938. H.: 47 cm. (730-1)

500.- / 750.- EUR

**212 Schadow, Johann Gottfried
(1764 Berlin - 1850 ebd.) nach**

Genius der bildenden Künste. Bronzefigur. Sinnend blickt der nackte junge Mann in die Ferne: Es ist der mit Stift und Zeichenbrett versehene Prototyp eines Künstlers. Auf der Plinthe bezeichnet. H.: 22 cm. (732-7)

300.- / 450.- EUR

**213 Schmidt-Felling, Julius Paul
(1835 Berlin, Königreich Preußen -
1920 Deutschland)**

Friedrich der Große, König von Preußen, stehend, mit Gehstock und Degen. Bronzefigur mit Plinthe, dort signiert Schmidt-Felling, auf Marmorsockel. H 21/24 cm. (791-2)

200.- / 300.- EUR





214 Schrieber, Ludwig Gabriel (1907 Waldniel/Rheinland - 1975 auf einer Reise nach Nesselwang)

Kleine Luna in Wolken. (1967 - 1968). Bronzefigur auf Plinthe, dort monogrammiert L. G. Sch. sowie mit dem Giesserstempel Guss Barth Rinteln. Exemplar 1/7. 71,5 x 34,5 x 14 cm. - Domscheit 99; Ganzseitig abgebildet in: L.G. Sch. Skulpturen Bilder Aquarelle Zeichnungen. Eine Ausstellung des neuen Berliner Kunstvereins in der Orangerie im Schloß Charlottenburg 18. 10. - 21. 11. 1975, N° 42, Kat. beigegeben. - Schrieber initiierte die Neue Rheinische Sezession und war seit der Neugründung 1950 Mitglied im Deutschen Künstlerbund (Wiki). (752-12)

4.000.- / 6.000.- EUR



215 **Seger, Ernst**
(1868 Neurode/Schlesien - 1939
Berlin)

Die Keuschheit. Bronzefigur mit dunkelbrauner Patina auf Plinthe, dort monogrammiert E.S. sowie rückseitig an der Kante der Plinthe mit dem Giesserstempel Bildgießerei Kraas 1 Berlin 44. H 73 cm. (791-1)

2.000.- / 3.000.- EUR

**216 Titze, A.
(Wiener Bildhauer um 1900 - 1920)**

Zwei Eisbären auf großer Schreibtischschale mit Tintenfass. Bronzefigurengruppe. Seitlich signiert Titze. 15 x 37 x 20,5 cm. (737-1)

280.- / 400.- EUR



217 Vischer, Peter d. Ä., Kopie nach dem berühmten Apollobrunnen in Nürnberg, wohl 1. Hälfte 20. Jh.

Apollo als Bogenschütze. Bronzefigur mit Plinthe. H 54 cm. - "Dieses berühmte Werk des Nürnberger Bronzegusses stand 1682 vor dem "Herrenschießhaus" und dürfte von den "Herrenschützen" in Auftrag gegeben worden sein. Im Zentrum steht die elegante Aktfigur des Musen-Beschirmers Apoll. Neudörfer bezeichnet ihn 1547 als ein Werk Peter Vischers d. Ä.; Peter Flötner hat möglicherweise den Sockel entworfen" (Infos siehe Stadtmuseum Nürnberg) (766-1)

600.- / 900.- EUR





**218 Wunderlich, Paul
(1927 Eberswalde - 2010 Saint-
Pierre de Vassols, Provence)**

Geflügelte Nike. 2004. Bronzefigur, mehrfarbig patiniert, auf Plinthe. H 39,8 cm. Signiert, nummeriert und mit dem Signet von Ara Kunst, Dr. Fritz Albrecht, Altrandsberg. Exemplar 224/360. - Provenienz: Edition und Galerie Volker Huber; Berliner Privatbesitz. (752-13)

600.- / 900.- EUR

**219 Wunderlich, Paul
(1927 Eberswalde - 2010 Saint-
Pierre de Vassols, Provence)**

Kleiner Raubvogel. Skulptur in Metallguss mit Plinthe, dort signiert und nummeriert. Exemplar 8/290. H 12,5 x B 20 x T 5 cm. (752-14)

200.- / 300.- EUR



Porzellan

**220 Adler Potpourri Deckelvasen,
KPM Berlin, 2. Hälfte 20. Jh.,
ein Paar**

Entwurf Friedrich Elias Meyer (1723 - 1785)
1779. Porzellan, weiß. Deckel mit Preußi-
schem Adler. H 33 cm. Blaue Zeptermarke, 1.
Wahl. (801-4)

200.- / 300.- EUR



**221 Barlach, Ernst
(1870 Wedel - 1938 Rostock)**

Schlafende Vagabunden (Schlafendes
Bauernpaar). Meissen, nach dem Modell von
1922 (Ausführung in Holz von 1912). Böttger-
Steinzeug, unglasiert. Auf der Unterseite
Pressmarken der Modellnr° '85033' und
'Böttger Steinzeug', rückseitig am Sockel
Schwertermarke, links bezeichnet E Barlach.
H 27 x B 42 x T 28 cm. (735-5)

2.000.- / 3.000.- EUR





222 Bildplatte, KPM Berlin, 20. Jh.

Entblößter Adonis mit schöner, bekleideter Frau und Amor (Putto) in den Wolken, vor bergiger Landschaft. Bunt gemalt. 28 x 22 cm. Gerahmt. Rückseitig mit Pressmarke Zepter und KPM. (733-1)

600.- / 900.- EUR

223 Blumenschiff, groß, KPM Berlin, 2. Hälfte 20. Jh.

Mit Einsatz. Modellentwurf Siegmund Schütz. Modellbucheintrag November 1953. Modelln° 18768. H 17,4 x B 45 x T 18,4 cm, auf Messingfuss H 4,2 x B 18,5 x T 8,7 cm. Blaue Zeptermarke, I gestrichen. - Selten. (779-4)

600.- / 800.- EUR



224 Brule-Parfum, Sèvres, um 1804/14

Vier weibliche Hermen auf Rundsockel und gebauchtes Gefäß mit filigran durchbrochenem Deckel. Blauer Fond, vergoldet und Gold radierter Rand. H 22 cm. Im Boden gemarkt. (771-5)

300.- / 450.- EUR

225 Deckeltasse mit Ansichten, KPM Berlin, Pfennigzeit, 1849 - 1870

Das Königliche Schloß und die Lange Brücke; Schloß Sans-Souci in Potsdam. Blauer Fond mit den Ansichten in opulent gerahmten, reliefierten, vergoldeten Muschelkartuschen. Innenvollvergoldung. Deckel mit drei reliefierten Kartuschen, reiche Goldstaffage. Goldränder. Henkel mit Maskaron. H 12,5 cm. Blaue Pfennigmarke mit Zepter und rote Reichsapfelmarke. (817-22)

350.- / 500.- EUR



226 Dessertkorb, KPM Berlin, 1803

Konisch Nr. 11661. Auf oktagonalem Grundriss schräg ansteigende Wandung, seitlich hochgezogene eckige Henkel. Die gitterartig durchbrochene Wandung mit seegrünen und purpurnen Streifen. Der innere Rand mit Eichenlaub Bordüre und Kreuzband in Grau. Am Boden bunt gemalter Feldblumenstrauß umgeben von Kalitten. H 10,5 x B 24,5 x T 19,5 cm. Blaue Zeptermarke, Aufglasur blauer Beistrich. Pressmarken. - Provenienz: Aus einer Nachlieferung des für den Erbprinzen von Braunschweig 1791 angefertigten Service. (771-2)

250.- / 370.- EUR



227 Eiflakon mit Ansicht des Brandenburger Tores in Berlin, KPM Berlin, um 1900

Glasiertes Porzellan, Ansicht in farbiger Aufglasurmalerei, in Goldkartusche gerahmt, umgeben von goldenen Zweigen und Volutenformen auf der Rückseite. Am oberen Ende blaues Schuppendekor. Stöpsel in Form einer Krone goldstaffiert. H ca. 9 cm. (817-8)

500.- / 750.- EUR





228 Eiflakon mit Ansicht des chinesischen Teehauses in Potsdam Sanssoucci, KPM Berlin, Ende 19. Jh.

Die Ansicht Gold gerahmt, rückseitig mit Gold-Reliefdekor auf hellgrünem Fond. Stöpsel in Form einer Krone goldstaffiert. H ca. 9,5 cm. (817-7)

500.- / 750.- EUR

229 Eiflakon mit Ansicht des Bodemuseums in Berlin, KPM Berlin, um 1900

Glasiertes Porzellan, Ansicht in farbiger Aufglasurmalerei, in Goldkartusche gerahmt, umgeben von goldenen Zweigen und Volutenformen auf der Rückseite. Am oberen Ende blaues Schuppendedekor. Stöpsel in Form einer Krone goldstaffiert, etwas beschädigt. H ca. 9 cm. (817-9)

500.- / 750.- EUR

230 Eiflakon mit der Ansicht von Schloß Sanssouci in Potsdam, vom Park aus gesehen, KPM Berlin, um 1900

Glasiertes Porzellan, Ansicht in farbiger Aufglasurmalerei, in Goldkartusche gerahmt, umgeben von goldenen Zweigen und Volutenformen auf der Rückseite. Am oberen Ende blaues Schuppendedekor. Stöpsel in Form einer Krone goldstaffiert. H ca. 9 cm. (817-10)

500.- / 750.- EUR



231 Ei mit Ansichten, KPM Berlin, um 1900

Das Königl. Palais in Berlin und das Schloß zu Charlottenburg. Farbige Gemälde. Breite Goldränder und -staffage. H 6,5 cm. (817-12)

350.- / 500.- EUR



232 Ei mit Ansicht von Potsdam, KPM Berlin, um 1900

Sans-Souci bei Potsdam, von der Parkseite aus gesehen. Porzellan, farbig gemalt und mit reicher Vergoldung. Rückseitig mit Bezeichnung, mit Girlanden verziert. H 7,2 cm. (817-11)

400.- / 600.- EUR



233 Figur, Ernst Wahliss, Wien (1837-1900)

Orpheus mit Leier, auf einem Baumstumpf sitzend, auf felsiger Landschaftsinsel mit Köcher und Pfeilen. Farbige Gemälde. Goldstaffiert. H.: 37 cm. An der Leier restauriert. Auf dem Boden bezeichnet "Aus alten Originalformen der alten Wiener Kaiserlichen Porzellanfabrik hergestellt." Ernst Wahliss Wien. Blaue Bienenkorbmarke mit Krone. Made in Austria als Pressmarke. (738-1)

800.- / 1.200.- EUR





234 Figur, Manufaktur Nymphenburg, Anfang 20. Jh.

Kakadu. Nach einem Entwurf von Johann Gottfried Eberlein (1696 - 1749) von 1737. Porzellan, weiß. H 20,5 cm. Im Boden Bindenschildmarke und Modelln° 413. Eine Blattspitze fehlt. (776-6)

160.- / 240.- EUR

235 Figur, Rosenthal, Selb, 1914-15

Große englische Bulldogge. Entwurf Fritz Diller (1875 - 1946). Porzellan, farbig staffiert. H 22 cm, L 33 cm. Am Bauch grüne Manufakturmarke und grüne Kriegsmarke 1914 1915. Modennn° K345. (776-3)

350.- / 500.- EUR



236 Figuren, KPM Berlin, um 1780, Gärtner-Pärchen, 2 Stück

Auf naturalistisch gestaltetem Sockel, eine Frau und ein Mann (Daumen der rechten Hand besch.), mit Blumengirlande und barockem Gewand, einen Stab in der Hand haltend. Porzellan, farbig staffiert. H ca. 17 cm. Blaue Zeptermarke. (783-1)

700.- / 1.000.- EUR



**237 Figurengruppe, KPM Berlin,
2. Hälfte 20. Jh.**

Allegorie der Astronomie. Nach einem Entwurf von Friedrich Elias Meyer aus dem 18. Jh. Porzellan, weiß. H ca. 30,5 cm. Blaue Zepthermarke, 1. Wahl. - Auf quadratischem Sockel die stehende Frau, den Kopf zur rechten Seite geneigt, mit Fernrohr und Messinstrument. Zu ihren Füßen ein Putto auf einem Erdglobus sitzend mit Buch und Zirkel. Weitere applizierte Attribute auf dem Sockel. (801-3)

230.- / 350.- EUR



**238 Figurengruppe, Meissen,
Anfang 20. Jh.**

Allegorie des Abends. Biscuitporzellan. Entwurf Johannes Schilling (1828 - 1910). H Gepreßte Schwertermarke im Dreieck sowie Modelln° H 195. - Modell nach den "Vier Tageszeiten" von J. Schilling für den nördlichen Aufgang der Brühlschen Terrasse in Dresden entworfene Figurengruppen, welche 1868 dort aufgestellt wurden. Der "Abend" befindet sich links unten. - Fachgerecht restaurierter Finger und eine Ecke des Sockels. (728-5)

1.000.- / 1.500.- EUR





239 Figurengruppe, Meissen, Pfeifferzeit, 1923 - 1933

Schäferpaar. Entwurf Johann Joachim Kändler (1706 - 1775). Naturalistische Ausformung und Malerei. H ca. 20 x B 16 cm. Blaue Schwertermarke, 1. Wahl. Modelln° C41a, Preßn° 132. Sehr guter Zustand. (773-1)

550.- / 800.- EUR

240 Figurengruppe, Meissen, um 1850/60

Allegorie der Jahreszeiten. Trinkende, essende und zärtliche Putti auf bewegter Landschaftsinsel. Entwurf Johann Joachim Kaendler (1706 - 1775). Farbig gemalt, Gold staffiert. H.: 14 cm. Blaue Schwertermarke, Modellnummer 1068. Minimal bestossen. (728-6)

500.- / 750.- EUR



241 Französische Vase mit Greifhenkeln 1, KPM Berlin, 2. Hälfte 20. Jh.

Entwurf KPM Werkstatt um 1855. Weiß. H 31,7 cm. Blaue Zeptermarke, 1. Wahl. (801-1)

150.- / 220.- EUR



**242 Jahreszeitenfiguren, KPM Berlin,
3 Stück, 20. Jh.**

Frühling, Sommer, und Herbst. Farbig gemalt. Goldränder. H.: 22 cm. Blaue Zeptermarke und Rote Malermarke. (758-13)

750.- / 1.000.- EUR



**243 Jazzkapelle, KPM Berlin,
2. Hälfte 20. Jh.**

Porzellan, weiß. Entwurf Ludwig Gies (1887 München - 1966 Köln) 1919. H 36 cm. Blaue Zeptermarke, gestrichen. Mit Säule und Plexiglashaube. H 160 cm. (750-1)

700.- / 1.000.- EUR



**244 Jubiläums - Koppchen, Meissen,
Porzellan/Böttgersteinzeug,
14 + 2 Teile**

Jedes Koppchen/Untertasse mit einer anderen Datierung. 2 x 1682-1719/1982, 2 x 1763-1987, 1720-1984, 1774-1988, 1723-1985. Alle Wandungen und Untertassen mit unterschiedlichem Reliefdekor. Dazu Pokal, Wandung Porzellan, Schaft und Fuß Böttgersteinzeug. Dated 1710 - 1985, Augustus Rexzeichen in Blau, und Teedose mit floralem Relief, Böttgersteinzeug. H 13 cm. Alle Datierungen als Pressmarke mit Schwertermarke. (733-3)

250.- / 370.- EUR





245 Konvolut Zwiebelmuster, Meissen, 20. Jh., 15 Teile

Sechs Tassen mit Untertassen, sechs kleine Teller, D.: 14 cm, Cachepot mit Schale, H.: 16 cm, D.: 18,5 cm und sechskantige Baluster - Teedose, H.: 13 cm. Blaue Schwertermarke. (733-2)

250.- / 370.- EUR

246 Mocca/Esspressotassen mit Untertassen, Meissen, Pfeifferzeit (5 x) und später, 6 + 1 Stück

Aus dem Service "Neuer Ausschnitt". Bunt gemalt mit Drachendekor in verschiedenen Farben. Goldrand. Blaue Schwertermarke, 1. Wahl. 6 x im Originalkasten. (760-2)

200.- / 300.- EUR



247 Moccataassen mit Untertassen, KPM Berlin, 1. Hälfte 20. Jh., sechs Stück

Aus dem Service "Rocaille". Dekor "Breslauer Stadtschloß". Bunt gemalt und Gold staffiert. Blauer Zephermarke mit S(elb) und rote Malermarke. Im Original-Kasten. (803-1)

300.- / 450.- EUR



**248 Redensche Kratervase klein,
KPM Berlin, 2. Hälfte 20. Jh.**

Entwurf Carl Friedrich Risse 1799. Porzellan, weiß, zweiteilig verschraubt. H 32 cm. Blaue Zeptermarke, 1. Wahl. (801-2)

200.- / 300.- EUR



**249 Reservistenkrüge mit Zinndeckel,
Anfang 20. Jh., zwei Stück**

1x Feld Art. Regiment Nr. 74 in Torgau 1898 - 1900. Kanonendonner ist unser Gruß. 1x Husar Regt. König Albert Nr. 18. 5 Esk. Großenhain 1911 - 1914. Gefreiter Lenz. Deckel mit verblichenem Foto. - Porzellan, beide mit reichen, farbigen Darstellungen und Bodenbildern. H.: 27 und 24 cm. (733-7)

240.- / 360.- EUR



**250 Rothschild, große Deckelvase,
Herend, Ungarn, 20. Jh.**

Mit dem Dekor "Rothschild". Bunt gemalt mit Vogel- und Schmetterlingsdekor. Goldrand- und -staffage. Auf eingezogenem Fuß ovoider Korpus mit seitlichen Handhaben mit Voluten, in Palmetten endend. H 50 cm. Blaue Stempelmarke. (793-2)

400.- / 600.- EUR





Detail



251 Rothschild, Kaffee-/Teeservice für 12 Personen, Herend, Ungarn, 20. Jh., ca. 60 Teile

Mit dem Dekor "Rothschild". Bunt gemalt mit Vogel- und Schmetterlingsdekor und Goldrand. Bestehend aus 12 Gedecken (Teller D 20,5 cm), Teekanne, Stövchen mit Pfännchen, Kaffeekanne, Vase H 13 cm, Vase H 14,7 cm, 2 Milchkännchen, Blattdose, Blattschale, runder (D 31,5 cm) und eckiger Kuchenplatte (36 x 15,3 cm), 6 Eierbechern, Saliere mit Vogelnest, Treumbleuse, Korbrandschale (D 22,5 cm), Honig- oder Senfgefäß mit kl. Teller, Salz- und Pfefferstreuer. Blaue Manufakturmarke. (793-4)

1.200.- / 1.800.- EUR



252 Rothschild, Speiseservice für 12 Personen, Herend, Ungarn, 20. Jh., ca. 55 Teile

Mit dem Dekor "Rothschild". Bunt gemalt mit Vogel- und Schmetterlingsdekor und Goldrand. Bestehend aus 12 Speisetellern (D 25,5 cm), 12 Suppentellern (D 24,5 cm), 12 Dessertschalen, 2 verschiedenen Terrinen mit Deckel, 5 Suppentassen mit Deckeln und Untertassen, 2 Saucieren, teils mit Presentoir, Soßenlöffel, ovaler Platte (27,5 x 36 cm), Gemüseschüssel, kleiner (20 x 15 cm) und eckiger Schale (24 x 25 cm). Blaue Stempelmarke. (793-1)

1.300.- / 2.000.- EUR

253 Rothschild, Übertopf, Herend, Ungarn, 20. Jh.

Wandung Korbrandoptik, gewellter Rand. Mit dem Dekor "Rothschild". Bunt gemalt mit Vogel- und Schmetterlingsdekor. Innen drei Käfer. Goldrand. H 13,5 cm, D 19 cm. (793-3)

150.- / 220.- EUR





254 Schütz-Reliefplatte, KPM Berlin, Modelljahr 1947

Junge Frau (Aphrodite) mit Taube auf ihrer Schulter. Entwurf Siegmund Schütz (1906 Dessau - 1998 Berlin). Steinzeug (mangels Kaolin), braun staffiert, teilweise mit Aufhellungen, kleiner Riss an der Unterseite. Modellbuchnr. 17795. 28,5 x 25,5 cm. An der unteren Kante mit gepreßter Zeptermarke. (771-9)

400.- / 600.- EUR

255 Speiseservice für sechs Personen, KPM Berlin, um 1950, 36 Teile

Aus dem Service "Arkadia". Entwurf um 1938 von Trude Petri und Siegmund Schütz. Bestehend aus sechs flachen Tellern (D 26 cm), sechs Desserttellern (D 21 cm), sechs Brottellern (D 16 cm), sechs Kompottschalen (D 14,5 cm) und sechs Suppentassen mit Untertassen. Graue Fahne bzw. Wandung. Bisquitrelief - Medaillons. Blaue Zeptermarke und Rote Reichsapfelmalermarke sowie 11x grüne Stempelmarke "made in US Zone" und 15x Auslagerungswerk Selb. 1. Wahl. (771-1)

500.- / 750.- EUR



256 Tafelaufsatz, Meissen, 1850 - 1923

Zwiebelmuster. Unterglasurblaue Malerei. Schale mit Blütendurchbruch auf nodiertem Schaft und blütendurchbrochenem Fuß. H 21,5 cm. Blaue Knaufschwerter, 1. Wahl. (762-3)

150.- / 220.- EUR

**257 Tasse, KPM Berlin, 1832 - 1837**

Konkave Form mit Perlfriesrand, Innenvergoldung. Auf der Schauseite bunt gemalte Ansicht der Werderschen Kirche mit umliegenden Gebäuden und Figurenstaffage. Rückseite floral golddradiert. Hoher Schlangenhaken. H 10,6 cm. Auf dem Boden blaue Zeptermarken und goldener Kreis sowie Rote Malermarken. (748-12)

200.- / 300.- EUR

258 Tasse, Schokoladentasse mit Untertasse, Augsburger Goldchinesen, Meissen, um 1720

Bemalt in Augsburger Seuterwerkstatt. Schlanke Becherform mit geschwungenen Henkeln sowie golddradierte Darstellung von Personen und Phoenix in Landschaft. Rand mit Augsburger Ornamentbordüre. Untertasse mit golddradierte Darstellung einer Teezeremonie zwischen Blütenstauden. Auf dem Boden Reste einer Lüstermarken "A"?. H.: 7,5 cm. - Vgl. Otto Walcha, Abb. 29; Rainer Rückert, Abb. 90 ff. sowie I. Handt/H. Rakebrand, Meissner Porzellan d. 18. Jh. 1710 - 1750, Abb. 11. (728-1)

800.- / 1.200.- EUR





259 Tasse mit Ansicht mit Untertasse, KPM Berlin, Biedermeier, um 1845

Auf drei Klauenfüßen. Becherform mit leicht geweiteter Lippe und über den Rand gezogenem Henkel, breite Innenrandvergoldung. Auf der Schauseite das Königliche Lustschloß im Grunewald, bunt gemalt. Reiche Goldstaffage. Blaue Zepter- und rote Adlermarke. (817-15)

300.- / 450.- EUR

260 Tasse mit Ansicht und Untertasse, KPM Berlin, um 1845

Auf drei Klauenfüßen. Becherform mit leicht geweiteter Lippe und über den Rand gezogenem Henkel, Innenrandvergoldung. Auf der Schauseite "Die Pfaueninsel bei Potsdam". Farblich gemalt. Reiche Goldstaffage. Blaue Zeptermarke und rote Adlermarke. (817-18)

280.- / 400.- EUR



261 Tasse mit Ansicht mit Untertasse, KPM Berlin, Biedermeier, 1837 - 1844

Auf drei Klauenfüßen. Becherform mit leicht geweiteter Lippe und über den Rand gezogenem Henkel, Innenrandvergoldung. Auf der Schauseite das Palais des Prinzen Carl in Berlin, bunt gemalt. Reiche Goldstaffage. Blaue Zepter- und rote Reichsapfelmarke. (817-24)

300.- / 450.- EUR



262 Tasse mit Ansicht und Untertasse, KPM Berlin, um 1845

Auf drei Klauenfüßen. Becherform mit leicht geweiteter Lippe und über den Rand gezogenem Henkel, Innenrandvergoldung. Auf der Schauseite "Das neue Schauspielhaus in Berlin". Farbige Gemälde. Reiche Goldstaffage. Blaue Zeptermarken und rote Adlermarken. (817-17)

260.- / 400.- EUR



263 Tasse mit Ansicht mit Untertasse, KPM Berlin, Biedermeier, um 1820

Auf drei Klauenfüßen. Becherform mit leicht geweiteter Lippe und über den Rand gezogenem Henkel, Innenrandvergoldung. Auf der Schauseite Potsdam vom Brauhausberge aus gesehen. Auf der Untertasse Sans-Souci. Farbige Gemälde. Reiche Goldstaffage. Blaue Zeptermarken. (817-16)

300.- / 450.- EUR



264 Tasse mit Untertasse, KPM Berlin, 1803-13

Campanerform. Zentrale, goldene Rosette. Ränder mit goldgerahmten, grünem Band. Ovale Medaillon, gerahmt von goldenem Weinlaubfries. Bunt gemalt der sitzende Gott der Heilkunst mit Äskulapstab neben Opferaltar in Landschaft. Blaue Zeptermarken, blauer Beistrich in Aufglasur. H Tasse 5,5 cm, UT D 14 cm. (771-3)

200.- / 300.- EUR





265 Tasse mit Untertasse, Meissen, um 1765

Form um 1740. Purpurrote, antikisierende Landschaftsmalerei, umrahmt von bunten Blumenranken mit Goldstaffage. Tief gemuldete Untertasse mit passender, bunter Malerei. Blaue Schwertermarke mit blauem Punkt zwischen den Parierstangen. (728-2)

300.- / 450.- EUR



266 Tassen, Innenbildtassen mit Untertassen, KPM Berlin, um 1820 - 1840, vier Stück

Flache Tassenform mit breitem, vergoldetem Lippenrand. Asthenkel. Hellblau und grüne Glasur. Im Fond bunt gemalte Ansichten von Berlin: Sanssouci b. Potsdam, Schauspielhaus, Kreuzberg, Brandenburger Tor. Tondi, Gold radiert gerahmt. Blaue Zeptermarke, teils mit KPM, 1 x rote Malermarke. 1 x restaurierter Randchip. (817-20)

800.- / 1.200.- EUR



267 Tassen, Innenbildtassen mit Untertassen, KPM Berlin, 1837 - 1845, vier Stück

Flache Tassenform mit breitem, vergoldetem Lippenrand. Asthenkel. Rosa und lila Glasur. Im Fond bunt gemalte Ansichten von Berlin: Das Prinz Albrecht Palais, Kronprinzenpalais, Gendarmenmarkt, Kreuzberg. Tondi, Gold radiert gerahmt. Blaue Zeptermarke mit KPM, 1 UT ohne Zusatz KPM, rote Malermarke. (817-19)

800.- / 1.200.- EUR

268 Tassen mit Ansicht und Untertassen, KPM Berlin, um 1830-40, 3 Stück

Perfriestassen. Schauseite mit bunt gemalter Ansicht des neuen Museums in Berlin, des alten Museums in Berlin und des Königl. Palais in Berlin. Rückseiten floral radiert, Goldränder. Innen Vollvergoldung, außer am Boden. Im Boden bezeichnet, blaue Zepter- und rote Reichsapfelmarke, ausser bei einer UT. (817-14)

450.- / 700.- EUR



269 Tasse und Untertasse, KPM Berlin, um 1820

Konische Form mit Campanerhenkel, Goldrand und Innenvergoldung. Auf der Schauseite bunte gemalte Ansicht des Mausoleums in Charlottenburg. Bezeichnung als Bekrönung. Blaue Zeptermarke, Rote Strich-Malermarke. Untertasse passend, aber ohne Marke. (728-3)

100.- / 150.- EUR



270 Tazza, KPM Berlin, Pfennigzeit, 1849 - 1870

Mit Ansicht der Börse von Berlin. Fußschale mit Blumenbordüren und breiten Goldrändern. H 14 cm, D 25,3 cm. Im Boden blaue Pfennigmarke, Reichsapfelmarke und bezeichnet. (817-4)

230.- / 350.- EUR





271 Tee-Gedecke, Meissen, Pfeifferzeit und später, 6 + 1 Stück

Aus dem Service "Neuer Ausschnitt". Drachendekor in verschiedenen Farben. Goldrand. Blaue Schwertermarke, 1. Wahl. - Beigegeben: Teedose mit Deckel in 835er Silber, Drachendekor, Meissen, II gestrichen. (760-3)

400.- / 600.- EUR

272 Tee/Kaffeesevice für 8 Personen, Meissen, Pfeifferzeit, 1923-1933, 27 + 2 Teile

Aus dem Service "Neuer Ausschnitt". Dekor Streublümchen, mit Goldrand. Bestehend aus 8 Teetassen mit Untertassen, 8 Gebäcktellern, D 17,5 cm, großer Kaffekanne (Deckel etwas beschädigt), Milchkännchen (nach 1933), Zuckerdose (nach 1933). Blaue Schwertermarke, 1. Wahl. - Beigegeben: Tortenplatte und Gebäckschale, gestrichen. (764-4)

600.- / 900.- EUR



273 Teller mit Ansicht, KPM Berlin, um 1822 - 1844, vier Stück

Antique glatt. Fahne mit breitem Goldrand und goldenem Steigbord sowie unterschiedlichen, bunten Blumenkränzen. Spiegel mit runden farbigen Veduten, Gold radiert eingerahmt. Das Schloß in Potsdam, Das Museum in Berlin, Das königl. Schloß zu Potsdam, das Palais des Prinzen Carl bei Potsdam. D 24 - 25 cm. Blaue Zepter- und rote Adlermarke mit KPM 3 x, 1837 - 1844 1 x. Gold berieben. (817-23)

1.000.- / 1.500.- EUR



**274 Vase, Amphorawerke Riessner,
Stellmacher & Kessel,
Czechoslovakia, Turn-Teplitz,
um 1918-38**

Keramik. Schlanke Balusterform mit vertikalen, farbigen Emaille - Muster alternierend mit ockerfarbigen, gesprenkelten Unterbrechungen. H.: 28 cm. Auf der Unterseite ovales, blau gestempeltes Firmenzeichen, gepresste Modellnummer (unleserlich) sowie Blaunummer 3014. (735-11)

150.- / 220.- EUR



**275 Vase, Amphorawerke Riessner,
Stellmacher & Kessel,
Czechoslovakia, Turn-Teplitz,
um 1918-38**

Keramik, heller Scherben, farbige, glasierte Emaille Technik. Aus der Serie Campina. Wandung mit Rabenvögelmotiv vor ockerfarbenem Grund mit grau/blauer Strukturierung, hochgezogener Horizont mit Häusergruppe. Auf der Unterseite ovales, blau gestempeltes Firmenzeichen, gepresste Modellnummer 12188 und 6. H 35 cm. - Lit.: vgl. Dekor: Scott, The House of Amphora, S. 218-220. (735-10)

350.- / 500.- EUR



**276 Vase, Chinesische Vase,
KPM Berlin, 20. Jh.**

Entwurf Julius Wilhelm Mantel, 1860. Schattierte Blauglasur mit Goldrand. H.: 27,5 cm. Blaue Zeptermarke, Blau und Grüne Reichsapfelmarke für Gold- und Blauamalerei. Zwei gestrichen. (765-4)

150.- / 220.- EUR





277 Vase, Französische Vase mit Berliner Ansichten, KPM Berlin, Biedermeier, um 1832

Porzellan, preußisch blauer Fond, matte und glänzende Vergoldung, zweiteilig gebrannt und verschraubt. Beidseitig Medaillons mit Motiven nach Eduard Gärtner: Neue Wache Unter den Linden und das Kronprinzenpalais. Antikisierende Blattfriese um die untere Wandung und den Hals. H 40,5 cm. Blaue Zeptermarke 1815-1840, rote Reichsapfelmarke. Eine Ecke bestossen. (817-6)
Andere Seite Abbildung Umschlag hinten

2.000.- / 3.000.- EUR



278 Vase, Französische Vase mit Berliner Ansichten, KPM Berlin, Biedermeier, um 1832

Porzellan, preußisch blauer Fond, matte und glänzende Vergoldung, zweiteilig gebrannt und verschraubt. Beidseitig Medaillons mit Motiven nach Eduard Gärtner: Blick vom Kreuzbergdenkmal auf Berlin und die Börse von Berlin. Antikisierende Blattfrieze um die untere Wandung und den Hals. H 40,5 cm. Blaue Zeptermarke 1815-1840, rote Reichsapfelmarke. Eine Ecke bestossen. (817-5) Abbildung Vorder- und Rückseite

2.000.- / 3.000.- EUR



279 Vase, KPM Berlin, 1914 - 1918

Kleine Baluster - Schultervase. Bunt gemaltes ovales Medaillon mit der Darstellung eines Kriegsschiffes bei Seegang und Reichskriegsflagge. Goldstaffage. Im Boden Zeptermarke mit Roter Malermarken und Kriegskreuz. H.: 15,5 cm. (733-4)

150.- / 220.- EUR

280 Vase, KPM Berlin, 2. Hälfte 20. Jh.

Saale-Vase. Formentwurf Trude Petri. Modellbucheintrag Juli 1935. Modelln° 14976. Dekorentwurf Luise-Charlotte Koch. Dekor 147/915 (Gold- und Platindekor außen, innen Ränderfond im Hals). H 49 cm. Zepter Unterglasurblau, rote Reichsapfelmarke. - Selten. (779-3)

800.- / 1.000.- EUR

281 Vase, KPM Berlin, 2. Hälfte 20. Jh.

Herzformvase. Modellentwurf KPM Werkstatt. Modellbucheintrag 1882. Modelln° 3036. Dekorentwurf wohl Trude Petri. Dekor 146/306 (dunkelbrauner Streifenfond von weißen Stellen unterbrochen). H 22,4 cm. Blaue Zeptermarke, rote Reichsapfelmarke. (779-2)

350.- / 500.- EUR



282 Vase, KPM Berlin, 2. Hälfte 20. Jh.

Vase, oval hoch (auch Becherformvase). Modellentwurf Trude Petri. Modellbucheintrag No. 1957. Modelln° 19427. Dekorentwurf Sigrid von Unruh (1918 Berlin - vor 1980) Februar 1968. Dekor 147/1033, Goldhauchfond mit zwei stilisierten Tauben in Rot mit goldenen Punkten. H 30 cm. Blaue Zeptermarke und rote Reichsapfelmarke. (779-1)

500.- / 750.- EUR

**283 Vase, Prunkvase mit Deckel, Sèvres, Frankreich, nach 1807**

Runder, steil ansteigender Stand, mit umlaufendem Lorbeerblattfries und römischem Friesornament, Gold radiert, auf rundem Bronzelorbeerkrans mit mittiger Bronzeachse zum drehen für die schlanke Baluster - Schultervase mit eingezogenem Hals und weiter Öffnung. Rechts und links stilisierte Bronze - Adler - Henkel. Haubendeckel mit stilisierter Bronzeblamme. Russisch grüne Glasur mit farbiger Medaillonmalerei, darstellend das Treffen des Kaisers Napoleon Bonaparte und Königin Luise in Tilsit 1807, (mit römischer Ornamentik gerahmt, Goldradiert und bezeichnet "Entrevue de Tilsitt"). Rechts unten signiert "Poilévier". Rückseite mit der bunt gemalten Ansicht des Schloßes Malmaison mit Park. Lorbeerblattfries als Rahmen, Goldradiert. H 74 cm mit quadratischem Bronzesockel. Im Deckel "Rote schablonierte Sèvres - Marke", Kaiserreich, 1804-1814. (790-1)

5.000.- / 7.500.- EUR





**284 Vase, Seger-Porzellan, KPM
Berlin, Anfang 20. Jh.**

Bauchige Form mit schlankem Hals. Rote Verlaufsglasur. (Sang de Boeuf - Stil) Goldränder. Zarter Emaillé - Blütenfries am Hals, Goldstaffage. H 30 cm. Auf dem Boden Blaue Zeptermarke und Segerkürzel. (802-1)

400.- / 600.- EUR



**285 Vasen, Amphorawerke Riessner,
Stellmacher & Kessel,
Czechoslovakia, Turn-Teplitz, um
1918-38, ein Paar**

aus der Serie Campina, Entwurf wohl Max von Jungwirth. Keramik, gelblich-grauer Scherben, braune Marmorierung, Blumenfriese und ornamentaler Dekor in farbiger Emaillé. Auf der Unterseite unterglasurblauer Firmenstempel Amphora Made in Czecho-Slovakia; gepresste Ziffern 15067 und blaue Stempelnr. 1708. H. 32,5 cm. (735-9)

400.- / 600.- EUR



**286 Vasen, Longchamp Terre de Fer,
Frankreich, Anfang 20. Jh.,
ein Paar**

Bauchige Form mit sich verengendem Hals. Keramik mit farbiger Glasur. H 30 cm. Im Boden gemarkt. (776-2)

200.- / 300.- EUR

287 Vase und runde Dose, Meissen, 20. Jh.

Beide Teile bunt gemalt mit Blumenbouquets, 1 x im indianischen Stil. Goldränder. H.: 29 cm und D.: 12,5 cm. Blaue Schwertermarke, 1. Wahl. (733-5)

300.- / 450.- EUR



Silber

288 Becher, Silber, Dresden, 16./17. Jh.

Gegossen und geschmiedet. Zylindrische Form auf drei Kugelfüßen. Wandung mit Akanthusblattspitzen Dekor. Innenvergoldung. Auf dem Boden "Großes D" im Rund. MZ Großes "...W". Ein Teil fehlt. Wohl Jacob Watzky, 1641 erwähnt bis 1679. Rosenberg 1756. H.: 10 cm. Ca. 140 g. (748-3)

250.- / 370.- EUR



289 Flaschenuntersetzer, 800 Silber, Otto Schneider (Juwelier & Silberschmied), Berlin, Anfang 20. Jh., ein Paar

Gegossen und geschmiedet. Rund mit schmalem Steigbord sowie vollem Muschel-, Blüten- und Rocailenrand. Im Spiegel Wappen des alten Mecklenburgischem Adelsgeschlechts derer "von Lühe", mit Sitz in Kölzow (Ribnitz-Damgarten). Im Boden bezeichnet "Otto Schneider" sowie Halbmond, Krone, 800. D 18 cm. Gewicht ca. 430 g. (771-7)

250.- / 370.- EUR





290 Fußschale, Sterling Silber, 20. Jh.

Weit ausladende Schale mit durchbrochenem, floralem Rand, zwölfmal facettiert. H 10 cm, D 31 cm, Gewicht ca. 728 g. Anker- und Axt-Punze. (793-5)

250.- / 370.- EUR



291 Henkelkorb, Silber, Nürnberg, 1808

Gegossen und geschmiedet. Ovale Schiffchenform mit Gitternetzwanndung und klappbaren Henkel. Auf der Wandung figürliche Medaillons im ägyptischen Stil, als Reminiszenz auf den Ägypten Feldzug von Napoleon Bonaparte. 15 x 16 x 11 cm. Marken: BZ Nürnberg mit seltener Rautenmarke von 1808, MZ Johann Samuel Schönberg (1805 - 52), nicht bei Rosenberg, aber beim GNM Nr. 13179 d.i. (Germanisches Nationalmuseum). B 16; T 12; H 15 cm, Gewicht 148 g. (748-1)

350.- / 500.- EUR



292 Kerzenleuchter, Girandole, 925er Sterling, Mexico, 20. Jh.

quadratischer Stand, mit rundem, ansteigendem Schaft, leicht konisch sowie vier Zackenarmen mit länglichen, umgekehrten Pyramiden - Kerzenhaltern. H.: 33,5 cm. Im Boden bezeichnet 925er Sterling Mexico und Handarbeit. Kleine Beule an einer Ecke des Standes. (766-2)

700.- / 1.000.- EUR

293 Papboats, Sterlingsilber, London, 1781 - 1804, drei Stück

Gegossen und geschmiedet. Sogenannte "Schlürfschalen" (Essenshilfe für Kinder und Kranke). Ohne Henkel, tief gemuldet mit seitlichem Ausguss. L.: 12 -13,5 cm, Br. 6,8 - 7,8 cm. Im Boden Marken der Zeit sowie 1 x identifizierte Goldschmiedemarke "Wm.Bayley". - Vgl. Jackson, S. 88 ff. und S. 218. Die anderen Punzen undeutlich. (748-4)

300.- / 450.- EUR



294 Salver, Silber, England, im George III Stil, zwei Stück

Gegossen und geschmiedet. Rund, auf vier vasenförmigen Füßen, gefüllt mit Weintrauben. Weintrauben - Durchbruchrand mit figürlichen Reserven. H 2,5 cm, D 15 cm. Gewicht ca. 390 g. Im Boden Meistermarke "I.M." im Rechteck, nicht genau aufgelöst sowie Zahlenfolge 7..18 und 6..18. Wohl John Mewburn o. Newburn, Hare Court, Aldersgate Street, 1793-96. Vgl. Arthur Grimwade, London Goldsmiths, 1697-1837. (748-9)

200.- / 300.- EUR



295 Tablett, Silber, Augsburg, 1783 - 1785

Gegossen und geschmiedet. Ovale Form auf vier spitz zulaufenden Füßen. Erhöhter Rundbogen - Durchbruchrand mit Reliefblüten - Girlandenrand als Abschluss. 5 x 35 x 27 cm. Gewicht ca. 707 g. Stadtmarke Augsburg der Zeit und Meistermarke "IGS" für Johann Georg I Stenglin. (748-2)

700.- / 1.000.- EUR





296 Kännchen, 12 Löth., Augsburg, 1. Hälfte 18. Jh.

Bauchig mit stilisiertem, umlaufendem Blattfries am Stand und oberen Kannenrand. Konische Form mit Holzhenkel und Blattrelief als Deckelknopf. Altreparatur am Stand (nahe Holzgriffschuh) 14 x 9 cm. Ca. 330 g. Im Boden Pinienzapfen mit undeutlicher genauer Bezeichnung und "12" im Quadrat. (784-2)

180.- / 270.- EUR



297 Tee-/Kaffeesevice, Sterling Silber, Gorham, USA, vier Teile

Tee- und Kaffeekanne, Milchkännchen und Zuckerdose. Gewicht zusammen ca. 2017 g. Im Boden jeweils gemarkt. (811-1)

1.000.- / 1.500.- EUR

298 Teekanne mit Présentoir, Sterlingsilber, London, 1791

Silber. Ovaler, leicht gebauchter Korpus mit gerader Tülle und Holzhenkel; die Wandung mit umlaufendem floralem Fries sowie freibleibender Gravurreserve. Leicht ansteigender, scharnierter Deckel mit ovalem Holzknopf. Zugehöriger Stand auf vier Füßen. Vgl. Jackson S. 88, Marken: London für 1791, Goldschmiede Henry Chawner (ab 1786, S. 220). H.: 14 cm, Gewicht zus. 512 g. (748-5)



600.- / 900.- EUR

**299 Teller, Sterlingsilber, Glasgow,
ab 1819, zwei Stück**

Gegossen und geschmiedet. Rund mit geriffeltem Rand, Fahne, Steigbord und Spiegel. Auf der Fahne Medaillon im vertieften Relief, Löwe und Einhorn halten ein bekröntes Wappen. Rückseite mit Beschriftung "a relict of the old Duke of Cambridge" N° 34, 2 M 14 7/8, Tremolierstrich sowie eine Punze mit aufsteigendem Löwen, großem "A" und zwei weiteren nicht aufgelösten undeutlichen Punzen D.: 26,5 cm. Gewicht ca. 1300 g. Selten. (748-8)

500.- / 750.- EUR



**300 Weinprobierschale, Silber,
wohl 17./18. Jh., Süddeutsch**

gegossen und geschmiedet. Runde Schale aus buckelartigen Ausbuchtungen mit Reliefbild im Spiegel (Trompete haltender Engel mit Himmelszelt). Figürliche Henkel. Innenvollvergoldung. Am Rand Meisterzeichen "CF". D.: 11 cm. Gewicht ca. 83 g. (748-6)

230.- / 350.- EUR

**301 Zuckerdose, 12 Löth. Silber,
Breslau, 1737 - 1745**

Gegossen und geschmiedet. Profilierte, bauchige Form mit scharniertem Deckel auf vier eingerollten Füßen. Schloss fachgerecht entfernt und Lücke nahezu perfekt geschlossen. 8 x 15 x 12 cm. Ca. 260 g. Im Boden Tremolierstrich und Stadtmarke sowie Jahresbuchstabe der Zeit und Meistermarke "BH" für Benjamin Henschel Meister seit 1732 - 1774. - Vgl. Rosenberg S. 282 und S. 294. (748-7)

400.- / 600.- EUR





**302 Zuckerdose, Silber, Breslau,
1737 - 1745**

Ovale, bauchige Form mit scharniertem Deckel, Blüte mit Blatt und Ast als Knauf. Vier eingerollte Füßchen. Im Boden Breslauer Beschau mit Jahresbuchstabe "D" und Meistermarke in Herzform "GFT", wohl Georg Friedrich Thamm (1721 - 1757). Tremolierstrich. 8,5 x 12 x 9,5 cm. Gewicht ca. 172 g. (784-1)

250.- / 370.- EUR



Glas

**303 Schale mit vergoldetem Zierfries,
Ludwig Moser & Söhne,
Meierhöfen bei Karlsbad**

Oval. H 12 x B 31,5 x T 21 cm. Im Boden bezeichnet. Minimal berieben. (771-4)

180.- / 270.- EUR



**304 Schale und Kerzenleuchter, Pâte
de Verre, Daum Nancy, Frankreich,
2. H. 20. Jh., 2 Teile**

Frosch auf Blattschale sitzend 14 x 16,5 cm und Pflanze mit Blüte als Kerzenleuchter, H 13 cm. Beide Teile im ausgeschliffenen Abriss undeutlich geritzt bezeichnet. (735-12)

200.- / 300.- EUR



**305 Vase, Daum Nancy, Frankreich,
20. Jh.**

Balusterform. Farbloses Bleikristallglas, 12-fach facettiert. Signiert geritzt Daum France. H.: 25 cm. (781-1)

150.- / 220.- EUR

**306 Vase, Emile Gallé, Nancy,
Frankreich, um 1910**

Kleine Baluster - Schultervase. Milchig weißes Glas, Rot/Braun überfangen, mit hochgeätztem Blattdekor. Auf der Wandung, hoch geätzte Bezeichnung "Gallé". H.: 7 cm. (781-2)

200.- / 300.- EUR



307

**307 Vase, Emile Gallé, Nancy,
Frankreich, um 1904**

Runder, flach gedrückter Korpus mit langem, konischem Hals und geweiteter Lippe. Milchig weißes Glas, verschieden farbig überfangen mit Beeren und Blattdekor hoch geätzt. Auf der unteren Wandung hoch geätzt bezeichnet "Gallé" mit Stern. H.: 11 cm. (781-3)

200.- / 300.- EUR

**308 Vase, Emile Gallé, Nancy,
Frankreich, um 1900**

Balusterform mit Trichteröffnung und abgesetztem Stand. Milchig weißes Glas, gelb und rot über- und unterfangen mit geätztem Eichenblattdekor. Auf der Wandung geätzte Signatur. H 50 cm. Kleine Gebrauchsspuren. (731-2)

1.200.- / 1.800.- EUR





309 Vase, Emile Gallé, Nancy, Frankreich, um 1918

Abgeflachte Balusterform mit eingezogenem Hals und geweiteter Öffnung. Milchig weißes Glas rot und gelb über- und unterfangen. Geätztes Weindekor mit Trauben, Zweigen und Blättern. Auf der Wandung geätzte Signatur. H 39,5 cm. (731-1)

800.- / 1.200.- EUR

310 Vase, Emile Gallé, Nancy, Frankreich, um 1918

Balusterform mit abgesetztem Stand. Milchig weißes Glas gelb und rot über- und unterfangen. Mit geätztem Blatt- und Blütendekor. Geätzte Signatur auf der Wandung. H 20 cm. (731-3)

300.- / 450.- EUR



311 Vase, Emile Gallé, Nancy, Frankreich, 1904

Farbloses Glas, verschieden farbig überunterfangen mit hochgeätztem Pflanzendekor. H.: 6,5 cm. Auf der Wandung bezeichnet "Gallé mit Stern", hoch geätzt. (758-12)

250.- / 370.- EUR



312 Vase, Johann Loetz, Klostermühle, Anfang 20. Jh.

Cephalonia. Farbloses Glas mit goldbraunem Überfang und einer aufgeschmolzenen schlackeartigen Schicht, lüstriert. Ausgekugelter Abriss. H 22,5 cm. (776-4)

350.- / 500.- EUR

313 S. 142

314 Vase, Pallme-König, Steinschönau und Kosten bei Teplitz/Nordböhmen, Jugendstil, um 1900

Grün Glas lüstriierend, mit aufgeschmolzenen, netzarten, lila Fäden. Rand vierfach eingedrückt. Im Boden gekugelter Abriss. H 11,5 cm. (776-7)

160.- / 240.- EUR





**313 Vase, Johann Loetz Witwe,
Klostermühle, Anfang 20. Jh.**

Form wohl 85/3792, Entwurf Kolomann Moser für Bakalowits und Söhne Wien. Dekor candia mit Silber. Wahrscheinlich handelt es sich um das Phänomen-Dekor 85/3780. Das Silberoverlay mit Iris-Dekor. H 30 cm. (776-1)

2.300.- / 3.500.- EUR

315 Vase Pezzato, Venini, Murano 2002

Entwurf Fulvio Bianconi um 1966. H 22,7 cm, D 16 cm. Vase aus geschmolzenen Blättchen aus klaren, rubinroten, kobaltblauen und grünen Glas. Im Boden signiert. Mit rundem Klebeetikett Venini Murano Made in Italy. (805-2)

1.500.- / 2.000.- EUR

**316 Zinndeckelkrüge, Studentika, verschiedene Verbindungen, 1872/1902, 2 + 1 Stück**

1. Profilierte Glaskörper mit Zinn montierten Porzellandeckeln. Burschenschaft Germania Berlin. 1x "Germania sei's Panier" mit Schwarz/Weiß/Roten Fahnen - Wappen und Bezeichnung "Freiheit/Ehre/Vaterland". Innen mit Namensbezeichnung und Berlin. Dat. (18)72/73. - 2. 1x M.V. sei's Panier. Farbiges Harnisch - Wappen. Innen mit Namensauf-führung und Bezeichnung Berlin, 1902. - Freundschaftskrug beigegeben: Zinndeckel mit umlaufender Widmung der Freunde Gustav und Benno, Berlin 27.8.1901. In der Mitte ligiertes Monogramm "RB". Auf der Wandung bunt gemalter Deutscher Adler mit Kaiserkrone. H 16 - 19 cm. (733-6)

200.- / 300.- EUR

**Möbel - Einrichtungsgegenstände****317 Adjustable Table, Modell E 1027 (1927)**

Entwurf Eileen Gray (1878 Enniscorthy - 1976 Paris). Metall verchromt. H 64 - 102 x D 52 cm. (742-7)

250.- / 370.- EUR





318 Freischwinger S 533, Knoll International, um 1980, 6 Stück

Entwurf Mies van der Rohe. Verchromtes Stahlrohr und schwarzes Leder. H 80 cm, B 48 cm, Sitzhöhe: 46 cm. Mit Bodengleitern. Kleine Gebrauchsspuren. (774-4)

1.600.- / 2.000.- EUR



319 Frisier - Kommode, Nussbaum, 19. Jh.

Rechteckiges Kommodenteil mit drei Schüben und Bandmarketerie sowie klappbarem Spiegel auf vier schlanken leicht konischen Beinen mit Messingrollen - Füßen. 166 x 106 x 49 cm. Leichte Gebrauchsspuren. (745-1)

500.- / 750.- EUR





**320 Halbrundschrank, Hausbar,
Wurzelholz, Art Deco**

Dreiteilig. H 162 x B 127 x T 64 cm. Unten mit Flaschenkarusell, oben mit Spiegel an der Rückwand, Zwischenglasplatte. Kleine Gebrauchsspuren. (762-2)

1.700.- / 2.500.- EUR



**321 Kommode, verschiedene Hölzer,
Mitte 18. Jh.**

Dreischübig. Einfach geschwungene Form mit Marketerie. Füße und Schösser ergänzt. 81,5 x 117,5 x 64 cm. Leichter Restaurierungsbedarf. (787-9)

800.- / 1.200.- EUR

**322 Liege LC-4, Entwurf Le Corbusier
(1928)**

Verchromter Stahl und schwarzes Leder. 160,5 x 56,5 cm. Marke Cassina. Am Rand bezeichnet. Guter gebrauchter Zustand. (742-8)

1.000.- / 1.500.- EUR



323 Teppich, Brücke, Jomuten-Chaly, Turkmenien, alt bis antik

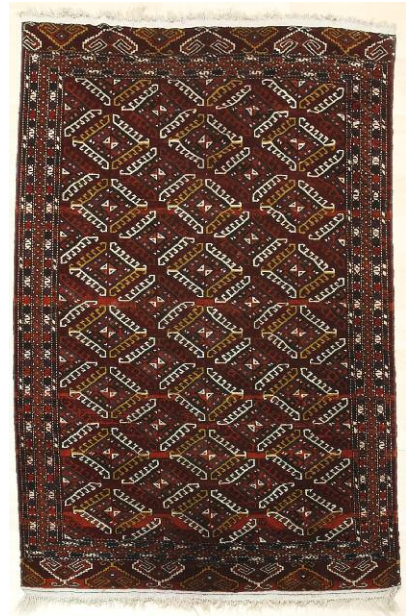
Wolle auf Wolle. Rechteckiges Innenfeld mit 7 1/2 x 3 Dyrnak Göls ausgefüllt. Eingerahmt von fünf schmalen Bordüren mit tlw. Rautenmuster und S-förmigen Darstellungen. Die Schmalseiten mit Karbyrga - Bordüre (getreptes Motiv) und Kelimrand. Ca. 129 x 200 cm. Gepflegter Zustand. (776-5)

350.- / 500.- EUR

324 Teppich, Jagdteppich, Iran, 2. Hälfte 20. Jh.

Seide. Made by Jorabiy Nejad, laut Zertifikat. 220 x 137 cm. Sehr gepflegtes Stück, das immer als Wandteppich genutzt wurde. (778-1)

600.- / 900.- EUR





325 Tischlampe, Tiffany, New York

Dreiarmlig. Bronze und Schirme in Blütenform in irisierendem Glas. H 32 cm. Im Boden gemarkt. Funktion nicht gegeben. (806-7)

1.000.- / 1.500.- EUR



326 Tischlampe, WMF - Ikora, 1930er Jahre

Verschiedene, farblose Übergangsschichten mit kraqueleearartig geäderten Metalloxyd- und Farbeinschlüssen. Entwurf Karl Wiedmann (1905 Kuchen - nach 1988). Chrommontierung für Innen- und Außenbeleuchtung. H.: ca. 28/60 cm. Schirm aus der Zeit. (762-1)

200.- / 300.- EUR

327 Tischlampen, Daum Nancy, Frankreich, Jugendstil, ein Paar

In Form von stilisierten Tulpen. Metall, geschwärzt, gelb blaue Glasschirme. H 38 cm. Teils am oberen Rand bezeichnet. (806-4)

700.- / 1.000.- EUR

328 Uhr, Kaminuhr, Wien, Ende 18. Jh., Joseph Riedl (1736 - 1813)

tätig 1765 - 1813. Holz, geschnitzt, vergoldet. Ovaler Sockel mit von Voluten getragenen Uhrgehäuse, bekrönt von einer Göttin in Wolken und flankiert von einem Putto/Eroten. Emailzifferblatt mit römischen und arabischen Ziffern sowie Datumsanzeige in roten Ziffern, signiert "Joseph Riedl a Vienne". Fadenaufhängung, Pendel fehlt, Schlagwerk auf Glocke, Schlüssel. H 47,5 x B 32 x T 17,5 cm. Kleine Gebrauchsspuren. - Vgl. Abeler, Jürgen, Meister der Uhrmacherkunst. Wuppertal, 1977, S. 514. (786-1)

700.- / 1.000.- EUR





Asiatika

329 China, Figur, Blanc de Chine

Guanyin mit Flammenaureole in Lotosblattkelch sitzend, auf Muschel verziertem Wellensockel. H.: 40 cm. Rückseitig mit zwei undeutlichen gepressten Siegelmarken. (728-4)

400.- / 600.- EUR

330 China, graubrauner Sandstein, späte Qing Dynastie

Kopf einer Göttin, Guanyin. Auf quadratischem Steinsockel. H 23,5/35 cm. (814-5)

350.- / 500.- EUR

331 Japan, Figur, Bronze, um 1900

Sitzender Affe mit Weste betrachtet ein Netsuke mit Inro. Bronzefigur mit dunkler Patina, teilweise Reste von Vergoldung. H.: 14 cm. Im Boden Siegelmarke. Etwas undeutlich. (815-4)

600.- / 900.- EUR



332 Japan, Inro, fünfteilig, Goldlack, Edo, um 1800

Verdeckte Schnurführung. Figürliche Darstellung eines Bauern bei der Ernte, sowie Schachtelhalme unter silberner Mondscheibe. Holzkugel als Ojime und Netsuke aus Ton, darstellend eine Gesichtsmaske mit eingesetzten Zähnen. 8 x 5 cm. (815-10)

200.- / 300.- EUR



333 Japan, Inro, fünfteilig, Rotlack, Edo, 18. Jh.

Beiderseitig geschnittene Darstellung von Männern mit Bart in Landschaft. Ojime als Rote Holzkugel. Netsuke als sitzender Mönchschüler in Roter Kleidung. 6 x 5 cm. (815-9)

250.- / 370.- EUR



334 Japan, Inro, fünfteilig mit Schwarzlack und Gold, Edo, 1. H. 19. Jh.

Erhabenes Blattdekor mit Aogai - Muster (Blaue Muschel). Verdeckte Schnurführung. Ojime als geschnitzte Nuß. Netsuke geschnitztes Hirschgeweih mit Efeu - Blättern. 8 x 5 cm. (815-8)

250.- / 370.- EUR





336

335 Japan, Inro, roter Gurilack, Edo, 19. Jh.

Roter/Schwarzer Lack mit umlaufendem, braunem Drachen, als Relief, teilweise mit Gold und eingelegten Augen. Verdeckte Schnurführung. Ojime Gurilack mit Wolkenmotiv. Netsuke Gurilack mit Silbermontierung in Form einer Kalebasse. 10 x 4,4 cm. (815-7)

300.- / 450.- EUR



336 Japan, Inro, sechsteilig, Goldlack, 19. Jh.

Umlaufende Landschaft mit Haus, Bach und gesatteltem Pferd. Verdeckte Schnurführung. Metallhülse als Ojime. Geschwungene flache Netsuke mit Blütendekor. Beide Stücke signiert. Meister Kajikawa. 9 x 3 cm. (815-1)

500.- / 750.- EUR



337 Japan, Inro, sechsteilig, Goldlack, Edo, 18. Jh.

Gehöhte Darstellung eines Kranichs sowie Früchte aus flachem Horn und Blätter aus Perlmutter. Verdeckte Schnurführung. Strukturierte Metallhülse als Ojime. Netsuke als Karako, Corosa - Nuss. Im Boden signiert "Jokasai". Aus der Sammlung Tomkinson (Angabe des Vorbesitzer). 9 x 5 cm. (815-2)

700.- / 1.000.- EUR

**338 Japan, Inro, Sechsteilig,
Holzgrundlack, Edo, 19. Jh.**

mit Bonsai - Darstellung in gehöhtem Gold mit Bleitauschierung sowie Äste in Gold mit roten Blüten. Verdeckte Schnurführung. Ojime in Form einer Maske. Kagamibuta mit passendem Dekor. 9,5 x 5 cm. Ehemals Smlg. Lawrance, um 1916. (815-5)

400.- / 600.- EUR

**339 Japan, Inro, sechsteilig,
Schwarzlack, Edo, Mitte 19. Jh.**

Umlaufend erhabener Takamakie Goldlack, Pflaumenblüten. Kleiner Hohlknochen als Ojime. Netsuke, Manju, Rotlack, Pflaumenblüte. 10 x 4 cm. Erworben 1978, Sotheby's, Sammlung Harari. (815-3)

350.- / 500.- EUR

**340 Japan, Inro, vierteilig,
Schwarzlack, Edo, Mitte 18. Jh.**

mit Disteldecor in Silber und Gold sowie Perlmutter und farbige Lichtpunkte (Paste). Verdeckte Schnurführung. Ojime aus Knochen und Netsuke aus geschnitzter Koroza - Nuß als Kastanie. Signiert Chohei. 8 x 7,5 cm. (815-6)

500.- / 750.- EUR



339





341 Japan, Inro - Ständer, Holz, Metall, Perlmutter, Leinen

Holzgestell, teilweise mit Perlmutter verziert. Ablage Fläche, Metall, Leinen bespannt, Goldfarben. Zehn Inros können an der Vorder- und Hinterseite dekorativ aufgehängt werden. 32 x 50 x 10 cm. (ohne Inro) (815-12)

180.- / 270.- EUR



342 Japan, Pfeifenbehälter und Tabakbehälter, gelackte Pappe, Edo, 19. Jh.

Kiserusuzu (22,5 cm.) mit kleiner Silberfigur des Daruma und innen liegender Pfeife, Silber und Kupfer. Tabakbehälter als Kopf des Daruma. Abnehmbarer Haarschopf. Ca. 9 x 7 cm. (815-11)

200.- / 300.- EUR

343 Japan, Schwertschmuck, 19. Jh., Tsuba und Kozuka

Sentoku mit Goldtouchierung und Buntmetallaufgaben. (814-4)

230.- / 350.- EUR



344 Japan, Vase, Cloisonné, Meiji-Zeit, Ende 19. Jh.

Schwarzgründig mit Rosendekor. H 30,5 cm. Unbeschädigt. (814-3)

300.- / 450.- EUR



**345 Japanischer Farbholzschnitt,
Hokusai, Katsushika
(1760 Edo - 1849 Tokio)**

Suruga-chō Street in Edo, the Mitsui Shop, Abridged View. Serie: Fugaku sanjūrokkei (36 Ansichten des Berges Fuji). Farbholzschnitt auf Japan. Ōban yoko-e. (739-21)

300.- / 450.- EUR

**346 Japanischer Farbholzschnitt,
Kunichika Toyohara (1835 - 1900)**

Kabuki-e. Schauspieler. Triptychon. Farbholzschnitt auf Japan. 3 x Ōban tat-e. Signiert. (814-1)

200.- / 300.- EUR

**347 Japanischer Farbholzschnitt,
Yoshitoshi, Tsukioka (1839 - 1892)**

Second Month: Tei of Shinbashi by a Plum Tree at Umeyashiki. Aus der Serie: "The pride of Tokyos Twelve Months". Farbholzschnitt auf Japan. Ōban tat-e. Signiert. (814-2)

200.- / 300.- EUR





Kunstgewerbe

348 Ei mit Ansichten, Pappmaché, wohl Stobwasser, Berlin oder Braunschweig, Ende 19. Jh.

Das Danziger Haus auf der Pfaueninsel; Sans-Souci bei Potsdam. Pappmaché/Öl. H 9 cm. Gebrauchsspuren. (817-21)

200.- / 300.- EUR

349 Iserlohner Tabakdosen, Messing und Kupfer, um 1757-61, zwei Stück

Teilweise versilbert, (berieben). 1. Erste Siegesnachricht aus dem 7jährigen Krieg mit Lobpreisung Friedrich des Großen. (Hamer VI. I). Rückseite mit Hirschjagd. (Hamer III.3). - 2. Friedrich der Große mit Dreispitz, Degen, Orden, etc. (Giese IV.I). Rückseite mit der Auflistung von zwölf Schlachten. (Giese VI.26). Je ca. 3 x 16 x 4,7 cm. - Vgl. Ernst Dossmann, Iserlohner Tabakdosen erzählen, Iserlohn, Hans Herbert Mönnig Verlag, 1981, S. 57, 69, 93, 135. (784-4)

200.- / 300.- EUR



350 Jardiniere, Zinn, Jugendstil, Warschau, Anfang 20. Jh.

Auf vier Füßen mit seitlichen Henkeln und floralen Verzierungen. 22 x 41,3 x 13,5 cm. Mit originalem Glaseinsatz. Gemarkt. (806-9)

250.- / 350.- EUR



**351 Seidentuch, Hermès, Paris,
2. Hälfte 20. Jh.**

Jumping. Entwurf Philippe Ledoux, 1970er Jahre. 88 x 88,5 cm. Sehr guter Zustand, nahezu ungetragen. (805-3)

140.- / 200.- EUR



**352 Seidentuch, Hermès, Paris,
2. Hälfte 20. Jh.**

Chapeau. Marineblau. 88 x 87,5 cm. Ungetragener Zustand. (805-5)

120.- / 180.- EUR

**353 Seidentuch, Hermès, Paris,
2. Hälfte 20. Jh.**

Astres et Soleils. Entwurf Annie Faivre. Carre. 85 x 85,5 cm. Ungetragener Zustand. (805-6)

130.- / 200.- EUR



**354 Seidentuch, Hermès, Paris,
2. Hälfte 20. Jh.**

Chiffres et Monogrammes Annee 1886. 87 x 87 cm. Sehr guter Zustand. (805-4)

130.- / 200.- EUR





355 Seitz, Leica R 14, Analoges Sammlerstück

Gehäuse mit Leitz Summicron Objektiv R: 2/50 N° 3180184 und Elmarit - R 1 : 2.8/ 135 Objektiv, Leitz Canada N° 3147043 sowie Motorwinder R4. Wenig benutzt. Sehr guter Zustand. Dazu passende Tragetasche mit Riemen. (742-9)

350.- / 500.- EUR



356 Tabatiere, Emaille, 2. Hälfte 18. Jh.

Rechteckige Form mit gerundeten Ecken. Eierschalen farbiger Überzug mit gehöhtem stilisierten Netz und allseitig bunt gemalten Medaillons mit Staffage. Innendeckel bunt gemalt mit der Rückenansicht eines fülligen Königs mit kleinem Hund (wohl Friedrich Wilhelm II, König von Preußen, 1744-1797, gen. Lüderjahn) in einem Gewächshaus. Boden mit buntem Girlandenmedaillon mit Textfragment "Le 29...Sept....Lan..17.... 3 x 8,2 x 5,8 cm. Gebrauchsspuren und Krakelee. Deckel ursprünglich mit Scharnier. (784-3)

300.- / 450.- EUR



357 Tabatière, Emaille, Fromery, Berlin, um 1730

Weiß emailliertes Kupferblech mit farbiger Malerei und Vergoldung. Innen blau emailliert. Profilierte Silbermontierung. Meissner Modell. Drei vierpassige große bunt gemalte Kauffahrtei - Darstellungen und drei oval bzw. runde Kartuschen mit Purpur - Camaieu verzierern die Wandung und Boden. Umrahmt von Goldranken. 4,5 x 6,5 x 6 cm. - Der Maler war wahrscheinlich Christian Friedrich Herold (1700 - 1760), der Emaille - Maler bei Fromery war. Ab 1726 arbeitete er auch für die Manufaktur Meissen. (748-10)

800.- / 1.200.- EUR



358 Tabatière, wohl Alexander Fromery, Berlin, um 1760

Runddeckel - Kästchen mit schwarzem und rotem Emaillie auf weiß emailliertem Kupferblech, vergoldete Kupfermontierung. Die fünf Außenseiten sind mit Hermelfell - Verzierungen bemalt. Auf dem Deckel liegt ein kleiner Mops (gemalt). Auf der Innenseite des Deckels sind zwei versiegelte Briefe Trompe-l'oeil-Stil dargestellt, die von roten Bändern gehalten werden. 3,3 x 7,6 x 4 cm. - Nach dem Tode des Pierre 1738 hat sein Sohn Alexander (1695-1775) das Haus Fromery weitergeführt. Alexander Fromery als Galanteriewarenhändler hat 1733 mit der Meißner Manufaktur in Geschäftsverbindung gestanden, mit der er korrespondierte und auch Waren von ihr bezog. (748-11)

600.- / 900.- EUR



Schmuck

359 Armband, 585er WG., Art Deco

besetzt mit Mittelbrillant von ca. 0,10 ct, umgeben von 17 kleinen Diamanten im Brillantschliff von ca. je 0,05 ct. sowie vier Brillanten von ca. 0,02 ct. L.: 19 cm. Bruttogewicht ca. 15 g. (732-9)

500.- / 750.- EUR



360 Armband, 750er GG., bestehend aus 80 Gliedern

jeweils besetzt mit einem Brillanten von zusammen ca. 2,16 ct. TW/Si. L.: 19 cm. Bruttogewicht ca. 19,2 g. (756-4)

1.500.- / 2.200.- EUR



**361 Armband, 750er WG. mit
konischen Gliedern**

besetzt mit zehn tropfenförmigen Smaragden, alternierend mit jeweils drei Diamanten im Brillantschliff von ca. je 0,06 und 0,15 ct. L.: 18,5 cm. Mit zwei Ersatzgliedern zur Verlängerung. Sehr schöne Juwelierarbeit. Ein Smaragdtropfen mit minimaler Beschädigung. (758-9)

2.000.- / 3.000.- EUR



362 Armband, sogn. Bettelarmband, 585er RG./GG.

mit sechs verschiedenen Anhängern. Gewicht ca. 17,9 g. (757-2)

500.- / 750.- EUR

363 Armband, sogn. Bettelarmband, 750er GG.

mit sechs kleinen Anhängern (ca. 7,8 g. 3 x 333er, 3 x 585er) Bruttogewicht ca. 17,8 g. (757-3)

650.- / 900.- EUR

364 Armreif, 585er RG. mit Diamantrossette, Österreich/Ungarn, um 1880

Dreireihiger Reif mit einem Zentral - Diamanten von ca. 0,50 ct, begleitet von acht Diamanten von je ca. 0,10 ct. Alle im viktorianischen Schliff. Bruttogewicht ca. 18,1 g. D 5,5 cm. Auf der Reifschiene österreichische Amtspunze (etwas zerschlagen). (765-10)

650.- / 1.000.- EUR

365 Brosche, 585er GG. rund mit Kugelmotiven

Rückseitig mit der Möglichkeit eines Medaillons (Einschluß einer Haarlocke oder ähnlichem). Bruttogewicht ca. 10,2 g. D.: 32 mm. (758-7)

180.- / 270.- EUR





366 Brosche, 585er RG. als runder Kranz

Besetzt mit ca. 12 Diamanten im Übergangsschliff von je ca. 0,10 ct, in der Mitte drei Brillanten im Übergangsschliff von je ca. 0,20 ct. sowie drei Diamantsplittern. D.: 2,5 cm. Bruttogewicht ca. 5 g. Ohne Sicherungskette. (758-3)

500.- / 750.- EUR



367 Brosche, 750er GG., WG. rhodiniert

in Form eines Herzens. Mit kreisförmigem Ring, der die Herzspitzen verbindet. (Zeichen innigster Verbindung). Besetzt mit zwei Diamanten im Übergangsschliff von ca. 0,30 ct sowie ca. 130 geschliffenen Diamantsplittern auf den Formschienen, unterstützt, akzentuiert gesetzt von ca. 30 kleinen Smaragden. 3,5 x 3 cm. Feine Juwelierarbeit. (758-2)

550.- / 800.- EUR

368 Brosche, Revers-Schmuck, 750er GG.

in Form eines zarten Zweiges, besetzt mit sechs Diamanten im Brillantschliff von je ca. 0,10 ct. L ca. 5 cm. Bruttogewicht 7,1 g. (770-2)

350.- / 500.- EUR



369 Collier, schuppenförmige Kette, 585er WG. mit vier Diamanten im runden Brillantschliff

von je 0,10 ct, als Quadrat angeordnet. L ca. 2 x 20 cm. Bruttogewicht ca. 32 g. (736-5)

800.- / 1.200.- EUR



370 Collier, bestehend aus einer Vielzahl von fancy Diamanten

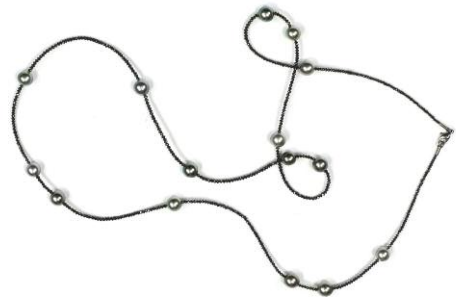
(aufgezogen, schwarz) von zusammen ca. 29,58 ct. und in regelmäßigem Abstand 15 Tahiti Perlen. D.: 8,15 mm. L.: 90 cm. Kleine 750er WG. Schließe. (756-3)

800.- / 1.200.- EUR

371 Collier, Granat, vergoldet, um 1900

20 sternförmige, fünf blütenförmige, fünf Rundschliff, drei tropfenförmige sowie eine Vielzahl kleine Granaten in Halbbögen komplettieren dieses schöne Geschmeide. Gesamtlänge ca. 42 cm. (757-1)

200.- / 300.- EUR



372 Halskette, tlw. Königskettenstil, 585er GG.

konische Form, d.h. zur Mitte hin dicker werdend. L.: 45 cm. Gewicht ca. 11,3 g. (765-6)

300.- / 450.- EUR





373 Halskette, 585er GG. mit 16 runden Perlmutter- und schwarzen Achat Linsen

auf runder gehöhter Goldmontage mit ca. 96 kleinen Diamanten im runden Brillantschliff. Zusammen ca. 1,00 ct. L.: ca. 42 cm. D.: ca. 13 cm. Dazu passende Ohrclips mit Stifthalterung. Im dekorativen Etui. Sehr feine Juwelierarbeit. (806-11)

3.000.- / 4.500.- EUR

374 Kette für Taschenuhr, 585er GG.

Gewicht ca. 15,8 g. L.: 20,5 cm. (758-8)

350.- / 500.- EUR

**375 Münze, 916,7 GG., 2 Rand, Südafrika, 1966**

lose in runder 585er Fassung (ca. 6,62 g) montiert, an Kette 333er (ca. 8,6 g). (765-1) (Abb beide Seiten)

600.- / 900.- EUR

**376 Ohrclips, 585er GG., ein Paar**

Halbkugeln mit Stabdekor. D.: 2 cm, Gewicht ca. 20 g. (765-2)

500.- / 750.- EUR

**377 Ohrclips (Stecker), 750er GG., ein Paar**

besetzt mit jeweils einem Diamanten im Brillantschliff von 0,25 ct. Bruttogewicht ca. 7,7 g. (756-5)

800.- / 1.200.- EUR



378 Ohrstecker, 585er GG., ein Paar

mit Smaragd im Smaragdschliff. (756-10)

200.- / 300.- EUR

**379 Ohrstecker, 585er WG. mit kleinem geschliffenem Diamanten, ein Paar**

von ca. 0,02 ct. und einer Tahiti Perle D.: 9,1 mm. 1 Stopper verloren. (756-2)

200.- / 300.- EUR

**380 Ohrstecker, 750er WG., ein Paar**

mit Diamant im Brillantschliff von ca. 0,22 ct. (756-9)

250.- / 370.- EUR

**381 Ohrstecker, 750er WG. mit kleinem geschliffenem fancy Diamanten**

(schwarz), ein Paar, zusammen ca. 0,37 ct., mit je einer großen Tahiti Zuchtperle, D.: 9,2 mm. (756-1)

350.- / 500.- EUR



**382 Reversschmuck, Platin mit
Mitteldiamant im Übergangsschliff
von ca. 0,30 ct., Art Deco**

und ca. 36 geschliffenen Diamanten konisch angeordnet wie auch ca. 36 konische Saphire im Carréschliff sowie jeweils ein geschliffener Diamant im Übergangsschliff als Abschluss. L 7,5 cm. Bruttogewicht ca. 6,4 g. (758-5)

400.- / 600.- EUR



**383 Reversschmuck oder Anhänger,
750er WG.**

mit großem Diamant im fancy Schliff, 8,4 x 6,11 mm (unregelmäßige Raute), begleitet von zwei fancy Diamanten, gelb, (ca. 5,4 x 2,12 mm Rautenschliff), und 0,03 ct., runder Brillantschliff, zwei weißen Diamanten im Brillantschliff von ca. 0,04 ct. sowie drei farbigen Edelsteinen (Violett, Grün und Blau). Gesamtgröße ca. 15,8 x 13,6 mm. (758-6)

400.- / 600.- EUR



**384 Ring, 585er GG. mit einem
Diamant im Übergangsschliff von
ca. 0,45 ct.**

sowie drei Diamanten im Übergangsschliff von je ca. 0,10 ct. und jeweils vier kleinen, begleitenden, geschliffenen Diamantsplittern auf der Ringschiene. RW 58. Bruttogewicht ca. 3,1 g. (758-4)

400.- / 600.- EUR



**385 Ring, 585er GG. mit Kunzit
Cabochon**

von ca. 16,44 ct. RW 53. Bruttogewicht ca. 6,2 g. (756-7)

500.- / 750.- EUR





386 Ring, 585er WG. mit Smaragd

im Rundschliff, von ca. 1,13 ct. (D.: 6,3 mm), umgeben von 12 Diamanten im Brillantschliff von je ca. 0,06 ct. RW 49/50. Bruttogewicht ca. 4,5 ct. Minimalste Bestoßung an der oberen Platte (Lupe.) (758-11)

500.- / 750.- EUR



387 Ring, 750er GG. mit blauem Stein und Ring, 585er GG. mit weißem Stein, zwei Stück

RW 48 u. 53. Bruttogewicht ca. (15,8 u. 9.1 g) (765-5)

450.- / 650.- EUR



388 Ring, 750er GG. mit Turmalin

im runden Brillantschliff. RW 51/52. Bruttogewicht ca. 14 g. (756-8)

600.- / 900.- EUR



389 Ring, 750er GG. mit Zentral - Saphircabochon

umgeben von acht Diamanten im Brillantschliff von je ca. 0,20 ct. RW 54. Bruttogewicht 9,7 g. (770-1)

1.000.- / 1.500.- EUR

390 Ring, 750er WG., als vielblättrige Blüte gestaltet

Mit ca. zehn Diamanten als Blätter im Navette - Schliff sowie vier Diamanten im Brillantschliff von je ca. 0,15 ct. als Teil der Blüte und zehn Smaragde im Brillantschliff von je ca. 0,161 ct. mit leichtem Jardin, ebenfalls Blütenteil. RW 57. Bruttogewicht ca. 7,3 g. (758-10)

800.- / 1.200.- EUR



391 Ring, 750er WG./GG. rhodiniert, besetzt mit Mondstein - Cabochon

eingekreist von vier kleinen Smaragden und zwei kleinen Diamanten im Brillantschliff. RW 62. Bruttogewicht ca. 11,3 g. (732-10)

300.- / 450.- EUR



392 Ring, 750er WG., besetzt mit Aquamarin

im Ovalschliff. RW 53. Bruttogewicht ca. 8,2 g. (756-6)

500.- / 750.- EUR



393 Ring, 750er WG. mit Saphircabochon

umgeben von ca. 26 Diamanten im Brillantschliff von je ca. 0,02 ct. wesselton, v.s.i., im Pavé - Stil angeordnet. RW 57. Bruttogewicht ca. 4,6 g. (764-3)

500.- / 750.- EUR



**394 Ring, 750er WG. mit zwölf
Diamanten im Brillantschliff**



Zwölf kleine Brillanten von je 0,03 ct. bilden ein Oval. In der Mitte ein Brillant von ca. 0,20 ct. RW 47. Bruttogewicht ca. 4,3 g. (736-6)

300.- / 450.- EUR

**395 Ringe, 4 x 585er GG. mit ver-
schiedenen Farbsteinen,
fünf Stück**

Bruttogewicht ca. 29,6 g. sowie ein Ring 900er GG. o. Stein. Gewicht ca. 2,1 g. (765-9)

650.- / 1.000.- EUR



**396 Ringe, 585er GG. mit Perle und
Diamant**



im Brillantschliff von ca. 0,25 ct. zwei Stck. RW 52 u. 55/56. Bruttogewicht ca. 6 g. (765-8)

180.- / 270.- EUR

**397 Ring und Ohrclips, ein Paar,
585er GG., drei Teile**



mit Amethysten und kleinen Perlen. RW 54. Bruttogewicht 16,3 g. (765-7)

350.- / 500.- EUR

398 Schmuckset, 935er Silber (sogn. Rohrsilber), Art Deco

Ornamental verziertes Gliederarmband mit Aquamarin ? im Ovalschliff. L.: 18,5 cm zzgl. Sicherheitskette. Dazu Ohrstecker mit Aquamarin ? im Rundschliff. (764-5)

200.- / 300.- EUR



399 Uhr, Armbanduhr, 585er GG. Dugena mit Ansatzband

Bruttogewicht ca. 21,6 g. Netto ca. 17 g. Uhr läuft, Dauerfunktion nicht geprüft. (760-4)

350.- / 500.- EUR

400 Uhr, Armbanduhr, 750er GG. mit Milanaise Ansatzband, mattiert, Omega, De Ville

Elegante Damenarmbanduhr mit rundem Ziffernblatt und Handaufzug. Verstellbares Armband, ca. 19,5 cm. Bruttogewicht ca. 45 g. Uhr läuft, Dauerfunktion nicht geprüft. Im Original Etui. (763-3)

1.000.- / 1.500.- EUR





**401 Uhr, Armbanduhr, Chopard
Genève, 750er WG., Automatik**

mit Milanaise - Armband. Rundes Zifferblatt, Silber, mattiert, mit aufgesetzten Indexen, Zeiger mattiert. D.: 33 mm, ultra flach. L.: 19,5 cm. Uhr läuft, Dauerfunktion nicht geprüft. (764-2)

800.- / 1.200.- EUR



**402 Uhr, Armbanduhr, Lucerne,
Schweiz, um 1950**

Rechteckiges Uhrengehäuse, vergoldet, verziert mit roten und weißen Steinen. Zifferblatt mit vertikalen Streifen, Zahlen 12, 3, 6 und 9 als glitzernde weiße Steine. Lederarmband. Uhr läuft, Dauerfunktion nicht geprüft. (727-1)

400.- / 600.- EUR



**403 Uhr, Armbanduhren, 585er GG.,
zwei Stück**

1 x mit Milanaise - Armband, 1 x mit Zugarmband. Nettogewicht zusammen ca. 22 g. Uhren laufen, Dauerfunktion nicht geprüft. (765-3)

500.- / 750.- EUR



**404 Uhr, Taschenuhr, Savonnette,
585er RG. drei Deckel, Deutsche
Uhrenfabrikation, A. Lange &
Söhne, 1913 - 1921**

Weißes Emaille - Zifferblatt mit arabischen Zahlen und o.g. Bezeichnung, Sekunde bei der Sechs. Serienn° 72386. D.:53,80 mm. Bruttogewicht ca. 104,3 g. (758-1)

1.200.- / 1.800.- EUR

**405 Uhren, Reiseuhren, Sammlung
von 13 Stück**

Verschiedene Formen und Größen, Höhe bis 7 cm. Schweiz, England, Deutsch. Teils mit Silber und Transluzid Emaille und Emaille. Funktion nicht geprüft. (817-13)

650.- / 1.000.- EUR



Service und Einlieferungen

Für unsere nächste Auktion im Oktober 2024 nehmen wir gern ab sofort Ihre Einlieferungen entgegen. Wir nehmen wertvolle Einzelstücke und Sammlungen von: Gemälde alter und moderner Meister, Zeichnungen, Druckgraphik, Skulpturen, Porzellan, Fayence, Silber, Glas, Möbeln, Asiatika, Kunstgewerbe und Schmuck.

Wir beraten Sie gern unverbindlich bei Wertschätzungen sowie in Schadens- und Erbschaftsfällen. Überdies bieten wir Ihnen Komplettlösungen bei Nachlässen an.

Auktionshaus Quentin GmbH
Rankestr. 24 (Ladengeschäft rechts)
D - 10789 Berlin
Tel.: +49 (0)30 / 210 183 7-2, Fax -0
www.auktionshausquentin.de
[info\(at\)auktionshausquentin.de](mailto:info(at)auktionshausquentin.de)